

SÁBADO

25 DE MARÇO DE 2023

ANO 37 | Nº 3.663 R\$ 3,50

www.folhapopular.info

## Dados preliminares do Censo 2022 são revelados

Após quase oito meses de coleta de dados, o Instituto Brasileiro de Geografia e Estatística (IBGE) vai, aos poucos, divulgando dados preliminares do Censo Demográfico 2022. Segundo o instituto, o atraso se deu devido à falta de mão de obra. Nesta quinta-feira (23/3), na Câmara de Vereadores de Teutônia, o coordenador do IBGE da região de Lajeado, Paulo Hamester, apresentou os dados oficiais preliminares dos municípios de Teutônia, Poço das Antas, Westfália, Estrela, Imigrante e Colinas

REGIÃO ▶ 4

COOPOP  
ESTAMOS JUNTOS

Paixão de Cristo inicia na sexta-feira

IMIGRANTE ▶ 16

Westfália celebra seus 27 anos

WESTFÁLIA ▶ 7

ERS-419 recebe tapa-buracos

REGIÃO ▶ 5

Prefeito avalia troca de secretários

TEUTÔNIA ▶ 9

Fim de semana decisivo no Intermunicipal

REGIÃO ▶ 20

# Languiru terá semana decisiva

DIVULGAÇÃO



REGIÃO ▶ 12, 13 e 14

A próxima semana tende a ser crucial para a Cooperativa Languiru. Há expectativa sobre as reuniões prévias por setor e a assembleia geral dos associados para definir pontos relevantes. Os números do balanço serão apresentados. E entre os debates está a parceria *joint venture* a ser celebrada entre a cooperativa e uma estatal chinesa.

A semana que passou foi agitada com protesto de agricultores diante da sede e ainda em Porto Alegre, no Hotel Hilton, onde houve a assinatura do protocolo de intenções entre a Languiru e a Xiamen ITG Group (foto). Três decisões judiciais também movimentaram os últimos dias.

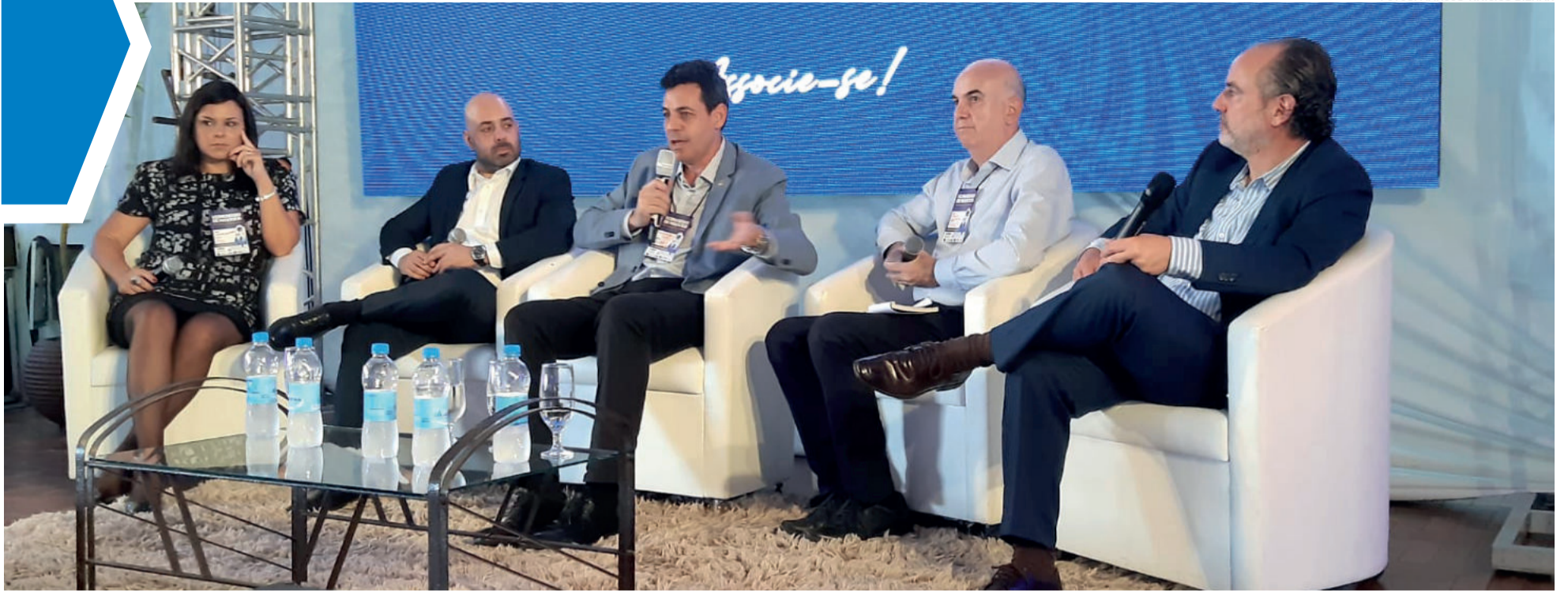
Leia também editorial na página 14.



## AVISO AOS LEITORES

A edição da próxima quarta-feira (29/3) da Folha Popular circulará cumulativamente com a edição do sábado (1º/4), com fechamento comercial e editorial na sexta-feira (31/3).





Giane Guerra comandou os debates

TAQUARI ▶ CONGRESSO DE NEGÓCIOS

# Congresso da CDL Taquari/Tabaí traz de economia até humor

MARCOS VINÍCIUS BILHAR

A Câmara de Dirigentes Lojistas de Taquari e Tabaí, realizou na quinta-feira (23/3), o 1º Congresso de Negócios de Taquari, alusivo aos 50 anos da entidade. Diversas palestras, mesa redonda e show de humor. O evento reuniu empresários e comerciantes de diferentes lugares da região e do estado.

Augusto Fleck, co-founder e CTO da BIMachine, abriu os trabalhos com sua palestra. Fleck falou das mudanças do mundo em relação a transformação digital, especialmente voltadas às empresas. Segundo Fleck, “a pandemia foi a maior disruptura tecnologia da nossa era”.

Dado Schneider, graduado em Comunicação e pós-graduado em Marketing, mestre e doutor em Comunicação foi o segundo palestrante do dia, em um momento inspirador e de muita humor.

Schneider buscou a interação com o público e também trouxe uma visão dos grandes contrastes das pessoas do século XX e XXI. Especialmente as novas experiências entre gerações, buscando um apanhado empresarial e também contextualizando os novos cenários.

A última apresentação da manhã foi com a jornalista Eduarda Streb. Com mais de 20 anos de jornalismo esportivo, Duda Streb contou suas experiências jornalísticas e pessoais, dividindo com o público sua

história de vida após superar um câncer de mama recentemente.

A tarde, após o almoço, o humor tomou conta do ambiente com a apresentação de Paulinho Mixaria.

Após, a jornalista Giane Guerra, recebeu para um debate o presidente da CIC Vale do Taquari, Ivandro Rosa, o presidente da Federasul, Rodrigo Sousa Costa, o presidente da AGV, Sérgio Galbinski, e o economista André Nunes de Nunes, que é economista e doutor em Economia Aplicada pela UFRGS e economista chefe do Sicredi. A conversa abordou temas relevantes regionais e também nacionais ligados à economia.

Geraldo Rufino, empreendedor, palestrante, fundador

da JR Diesel, foi escolhido para finalizar o evento, relatando parte de sua vida. Ele recolhia latinhas feitas de aço e folhas de flandres em lixões para vender no ferrovilho. Motivador nato, encantou a todos com uma palestra contagiante. ligadas ao setor de diferentes lugares do estado,

tal qual personalidades setoriais parceiras de diversos lugares do estado. Na avaliação de Daphne Kich Becker, presidente do CDL Taquari/Tabaí, que completa 50 anos de atividade, o evento foi coroado de sucesso, aclamado pelo público e palestrantes presentes.



Dado Schneider foi um dos palestrantes



Os artigos assinados são de inteira responsabilidade de seus autores e não traduzem necessariamente a opinião do jornal nem a do editor.

**PROPRIEDADE:**

Folha de Teutônia - Gráfica e Editora Jornalística Ltda.  
CNPJ - 90240235/0001-43  
Registro no Ofício de Registro Civil, Pessoas Jurídicas, Títulos e Documentos de Estrela, Nº 01/87.  
Fundada em 01º de maio de 1985 por:  
Valdir Inácio Schardong (em memória) e Deolí Gräff

**SÓCIOS-DIRETORES:**

Nanci Brune, Sílvio Brune e Lucas Leandro Brune

**JORNALISTA RESPONSÁVEL**

Lucas Leandro Brune  
Jornalista Profissional Diplomado  
(Reg. Prof. MT/DRT-RS Nº 14333)

**EDITORA**

Paloma Griesang  
Jornalista Profissional Diplomada  
(Reg. Prof. MTB/RS Nº 19248)



RÁDIO - JORNAL - REVISTA - MÍDIAS ELETRÔNICAS

**REDAÇÃO:**

jornal@popularnet.com.br

**SEDE:**

Rua Senhor dos Passos, 441  
Bairro Languiru - Teutônia/RS  
Caixa Postal 13  
CEP: 95890-000  
Telefone (51) 3762-2440

**PUBLICIDADE E HOMENAGENS:**

publicidade@popularnet.com.br



ESTRELA ▶ SAÚDE

# Referência de traumatologia no Vale é discutida com Secretaria Estadual

Amvat e Amat realizaram assembleia conjunta para ouvir proposta da Secretaria Estadual da Saúde e da Rede Divina Providência

DA REDAÇÃO

O credenciamento da Rede Divina Providência, do Hospital Estrela, para atendimento de média e alta complexidade em traumatologia na região foi tema da assembleia extraordinária conjunta da Associação dos Municípios do Vale do Taquari (Amvat) e Associação dos Municípios do Alto Taquari (Amat), na quarta-feira (22/3) no Centro Administrativo de Encantado. A reunião contou com a presença da secretária estadual da Saúde, Arita Bergmann, e equipe técnica da pasta. A proposta para a efetivação do serviço foi estudada para se manter de forma tripartite, com participação dos governos federal e estadual e contrapartida dos municípios da 16ª Coordenadoria Regional da Saúde.

Atualmente, a referência para a região é o Hospital Universitário de Canoas, que segundo Arita, presta nove atendimentos de alta complexidade por mês. Uma proposta foi apresentada pelo diretor da Rede de Saúde Divina Providência, José Clóvis Soares, e pelo gerente administrativo, John-

nie Locatelli. Seriam realizadas, mensalmente, 16 cirurgias de alta complexidade, 42 de média e 704 consultas em traumatologia. Ao todo, o custo previsto, seria de R\$ 622,3 mil, os municípios participariam com o valor de R\$ 240,2 mil, divididos de acordo com o número da população.

Esse tema será discutido e com estudo mais aprofundado no dia 24 de abril, na Secretaria Estadual de Saúde, em nova reunião para confirmar a referência. A secretária ressalta que o objetivo de trazer a saúde para mais perto da população e que os municípios têm autonomia para decidir sobre sua adesão, e a forma como será feito.

Presentes no evento, os presidentes da Amvat, Elmar Schneider, e da Amat, Tiago Michelon, destacaram a união do Vale na busca da melhoria do atendimento nesta área. "É uma proposta em favor das pessoas, que não podem mais esperar. Por isto realizamos este encontro, com a presença do Estado, municípios e hospital, para juntos buscarmos a solução", exalta Schneider.

Estiveram na assembleia, coordenada pelos presi-



DIVULGAÇÃO

Assembleia reuniu integrantes da Amvat, Amat e representantes do governo do estado

dentes da Amvat e da Amat, a coordenadora da 16ª Coordenadoria Regional de Saúde, Rafaela Fagundes; o presidente do Consórcio Intermunicipal de Serviços do Vale do Taquari (Consisa), prefeito de Itapuca Marcos Scorsatto; a presidente da Associação dos Vereadores do Vale do Taquari, vereadora de Cruzeiro do Sul Daiani Maria, prefeitos, vice-prefeitos, secretários da Saúde, técnicos, vereadores e imprensa da região.

## Sicredi na Comunidade

Assembleias 2023

Convidamos você e sua família para participar desse evento com a gente! Contaremos com:

**Atrações culturais locais**  
**Assembleia**  
**Espaço kids**  
**Espaços de interatividade**  
**Confraternização**

#decidiretransformar

Os eventos acontecem de:  
**27/02 à 03/04**

Confira a data do evento da sua cidade e confirme sua presença escaneando o QR Code ou falando com sua agência.

Participe e ganhe  
**10 pontos no Juntos - Programa de Fidelidade!**



**Sicredi**





## DE OLHO NA REGIÃO

Lucas Leandro Brune  
lucas@popularnet.com.br

### Ajuda negada

O filho pediu ajuda ao pai há 1 ano. Sem uma solução imediata, o “velho” pensou alguns dias. Foi ao encontro de três pessoas importantes para auxiliar. Marcou a reunião e avisou o filho. Aí o jovem queria levar uma turma grande de amigos junto, porém o encontro era apenas para ele e mais quatro. Sem querer deixar ninguém para trás, o filho declinou da reunião. O pai desmarcou com os conhecidos, indignado sem entender os motivos.

Passaram-se 10 meses e o filho voltou a procurar ajuda pelos mesmos motivos financeiros que o afligiam antes. Então, o filho fez um discurso emocionado em público e implorou por apoio. Virou até manchete. Esqueceu-se do pedido de ajuda anterior! O pai, todavia, lembra em detalhes cada passo! O pai ainda espera o momento para relembrar o filho quando declinou de importante ajuda.

Quantas vezes já nos deparamos com situações do gênero? A história real da metáfora acima não estou autorizado a utilizar pelas minhas fontes. Todavia, é estarrecedora!

### Desdobramentos e dúvidas

Muitas perguntas surgem a partir de cada nova ação na crise da Cooperativa Languiru. As informações são divulgadas a conta gotas, em clara estratégia de mercado de preservação das partes. Ou quando duas empresas negociam elas sempre abrem tudo ou cada fase da negociação? Difícil! Geralmente, há segredos. O assunto da Lactalis girava nos diálogos há 3 meses, mas só dia 14 de março houve uma confirmação. A situação dos demais segmentos evoluíram rapidamente, mas estão apenas na fase de protocolo de intenções com os chineses do ITG Group. Muito há de ocorrer ainda e cláusulas confidenciais são postas, o que sempre suscita dúvidas na opinião pública.

### Emendas

Voltamos à fase das emendas parlamentares para os municípios. Junto com elas aparecem os assessores (aspones), os líderes políticos locais e até os próprios deputados com o objetivo de fazer a divulgação. Todos querem holofotes para angariar “crédito político” com o dinheiro público. Sim, o deputado indica, mas o dinheiro é do contribuinte, oriundo dos impostos. Seguimos com a compra legalizada de votos. Nisto, os poderes constituídos para equilibrar balanças não interferem.

### RAPIDINHAS:

- 1) Quem hoje aplaude a censura, amanhã pode ser o censurado.
- 2) Renato Altmann ingressa hoje no PSD. É mais um passo no tabuleiro de xadrez da política de Teutônia. Semana foi de vários cards anunciando possíveis candidatos.
- 3) Há contradições numéricas interessantes de serem observadas entre dois chefes.
- 4) Os intermediários, responsáveis por conectar partes distantes, ficam com qual fatia?



## REGIÃO ▶ COLETA DE DADOS

# IBGE divulga prévia do Censo 2022

CAMILLE LENZ DA SILVA

CAMILLE LENZ DA SILVA

**A**pós quase oito meses de coleta de dados, o Instituto Brasileiro de Geografia e Estatística (IBGE) vai, aos poucos, divulgando dados preliminares do Censo Demográfico 2022. Segundo o instituto, o atraso se deu devido à falta de mão de obra.

À exceção de Paverama e Fazenda Vilanova, a região do G7 é atendida pelo IBGE de Lajeado, responsável por outros 18 municípios no Vale do Taquari.

Nesta quinta-feira (23/3), na Câmara de Vereadores de Teutônia, o coordenador do IBGE da região de Lajeado, Paulo Hamester, apresentou os dados oficiais preliminares dos municípios de Teutônia, Poço das Antas, Westfália, Estrela, Imigrante e Colinas, relativos a domicílios e população.

“Não posso passar dados mais específicos, tendo em vista que a coleta ainda não terminou em todo o país, mas estes são dados para que prefeituras e entidades tenham uma ideia de até onde os municípios podem chegar”, citou.

Outro fator de demora, segundo ele, foi a dificuldade de chegar às residências, uma vez que o Censo começou em um período pós-pandêmico e durante um período eleitoral conturbado. “As pessoas estão mais fechadas, receosas, e houve inúmeras notícias falsas e desconfiança das instituições públicas. Algumas pessoas também têm medo de que os dados coletados pelo IBGE serão cruzados com a Receita Federal, por exemplo. Porém, isso não ocorre; a lei nos ampara”, aponta.

### DOMICÍLIOS

Conforme a tabela, apenas Colinas não teve aumento nos domicílios particulares ocupados registrados. De 2010 a 2022, houve uma variação de 22% em Poço das Antas, 28% em Westfália, 37,3% em Teutônia, 18,5% em Estrela, 11,3% em Colinas e 11,1% em Imigrante.

Estrela é o município que mais possui residências ocupadas que ainda não foram recenseadas (370), seguido por Teutônia (231). A mesma ordem se repete para os domicílios vagos (1.445 e 1.076, respectivamente).

Os domicílios vagos dizem respeito a imóveis onde não há pessoas morando, como em casas disponíveis para aluguel, por exemplo. Já os de uso ocasional se referem a locais que não sejam moradias oficiais, como chácaras e sítios.



Apresentação trouxe apenas dados sobre domicílios e população

onal se referem a locais que não sejam moradias oficiais, como chácaras e sítios.

Segundo os dados, 83.043 domicílios particulares estavam ocupados em 2010 nos 24 municípios do IBGE de Lajeado. Em 2022, esse número subiu para 108.729, um aumento de 30,9%.

### POPULAÇÃO

A coluna relativa ao Tribunal de Contas da União (TCU) diz respeito aos dados enviados pelo IBGE ao fim de 2022, em uma estimativa preliminar com base no que foi coletado até a época. Conforme essas informações, dos seis municípios, apenas Colinas registrou crescimento populacional negativo.

Na coluna ao lado, se lê “população imputada extraoficial”.

Segundo Hamester, este é um cálculo baseado no número de pessoas consideradas por residências não recenseadas. No total dos 24 municípios abrangidos, sem considerar as 2.786 residências não

entrevistadas, em 12 anos houve aumento de 15% na população.

Outros dados interessantes registrados são a queda no número de pessoas por domicílio e o aumento de indivíduos com mais de 69 anos.

A cidade que mais registrou idosos foi Colinas (15,9%), seguida de Imigrante (14,8%) e Poço das Antas (14,1%).

### RETA FINAL

Segundo Hamester, pessoas que não foram recenseadas podem se manifestar junto à agência do IBGE de Lajeado até o fim de março. A divulgação final do Censo 2022 está prevista para o fim de abril, porém ele ressalta que ainda depende de vários fatores em nível nacional. “Na região, todos os municípios ultrapassaram 95% de recenseados. Porém, em estados como São Paulo, por exemplo, o número ainda é muito inferior”, pontua.

IBGE / DIVULGAÇÃO

Município	Dados preliminares Censo Demográfico 2022 - DOMICÍLIOS								
	Domicílios particulares ocupados					Domicílios Coletivos com morador	Domicílios Improvisados	Domicílios Vagos	Domicílios de Uso Ocasional
	Total	Não entrevistados							
	2010	2022	Variação	Nº	%				
Colinas	848	944	11,3%	0	0,0%	1	0	129	66
Estrela	10.475	12.417	18,5%	370	3,5%	7	7	1.445	648
Imigrante	1.064	1.182	11,1%	1	0,1%	2	1	152	66
Município	Dados preliminares Censo Demográfico 2022 - POPULAÇÃO								
	População recenseada		População preliminar TCU	População imputada *Extraoficial		Média de moradores por domicílio		Pessoas com mais de 69 anos de idade (%)	
	2010	2022		2022	Variação 2022/2010	2010	2022	2010	2022
Colinas	2.420	2.416	2.415	2.416	-0,2%	2,9	2,6	13,3	15,9
Estrela	30.619	31.395	31.909	32.353	5,7%	2,9	2,6	6,6	9,3
Imigrante	3.023	3.079	3.082	3.082	1,9%	2,8	2,6	11,7	14,8

### Dados preliminares e imputados de Colinas, Estrela a Imigrante

Município	Dados preliminares Censo Demográfico 2022 - DOMICÍLIOS								
	Domicílios particulares ocupados					Domicílios Coletivos com morador	Domicílios Improvisados	Domicílios Vagos	Domicílios de Uso Ocasional
	Total	Não entrevistados							
	2010	2022	Variação	Nº	%				
Poço das Antas	690	842	22,0%	5	0,7%	0	0	92	108
Teutônia	9.299	12.771	37,3%	231	2,5%	8	3	1.076	430
Westfália	867	1.110	28,0%	7	0,8%	0	2	109	54
REGIÃO	83.043	108.729	30,9%	2.786	3,4%	76	47	13.625	6.085

Município	Dados preliminares Censo Demográfico 2022 - POPULAÇÃO								
	População recenseada		População preliminar TCU	População imputada *Extraoficial		Média de moradores por domicílio		Pessoas com mais de 69 anos de idade (%)	
	2010	2022		2022	Variação 2022/2010	2010	2022	2010	2022
Poço das Antas	2.017	2.152	2.152	2.165	7,3%	2,9	2,6	10,9	14,1
Teutônia	27.272	32.279	32.776	32.868	20,5%	2,9	2,6	5,4	8,1
Westfália	2.793	3.072	3.096	3.091	10,7%	3,2	2,8	8,5	10,8
REGIÃO	242.438	270.216	278.960	277.204	14,3%	2,9	2,6		

### Dados preliminares e imputados de Poço das Antas, Teutônia e Westfália



## REGIÃO ▶ ERS-419

# Mesmo com buracos tapados, rodovia segue exigindo atenção

CAMILLE LENZ DA SILVA

**M**orador de Poço das Antas, José Edolar Schrammel vai a Teutônia todos os dias pela rodovia ERS-419, que liga os municípios. Na manhã de quinta-feira (23/3), enquanto se dirigia ao trabalho, notou que dois caminhões e homens do Departamento Autônomo de Estradas e Rodagens (Daer) estavam na pista realizando operação tapa-buracos.

“Fiquei muito feliz, pois faço esse trajeto há 22 anos, inclusive mais de uma vez por dia e, pelo menos agora, podemos andar sem medo de um acidente mais

grave. Estava muito perigoso, e agora com as crateras tapadas, ficou melhor”, comenta.

Ele cita ainda que muitos carros que passavam pela primeira vez na rodovia não sabiam dos buracos e acabavam danificando ou perdendo o controle do carro. “Os carros pequenos ainda conseguiam desviar, o problema são os caminhões pesados”, aponta.

Schuk, como é conhecido, relata ainda sobre os desníveis que permanecem na faixa. “Principalmente nos quebra-molas. Quando não tinha era tudo lisinho, e agora está bem ruim. Passam muitos caminhões pesados”, lamenta.

Conforme o assessor do secretário de Logística e Transportes do Estado, Elton Fontana, o Daer ainda aguarda liberação de recursos por conta da Secretaria da Fazenda. “Ontem mesmo conversamos sobre isso com o secretário, mas não temos novidades”, menciona.



Operação foi realizada ao longo da rodovia



FOTOS: CAMILLE LENZ DA SILVA

Alguns buracos tapados ficam ao lado de grandes desníveis

## REGIÃO ▶ AMTURVALES

## Presidente avalia potencial econômico do turismo regional

KEILA GRÄFF ANHAIA

Qualificação do empreendedor, suporte aos gestores públicos e ser referência foram alguns dos tópicos apontados pelo novo diretor da Associação dos Municípios de Turismo da Região dos Vales (Amturvales), Charles Rossner. Eleito por unanimidade na semana passada, avalia que o turismo vem tomando grande proporção na região e por conta disso, se faz necessária uma chapa com lideranças das microrregiões.

Ao falar dos desafios que cercam a posição, Rossner fala sobre manter o trabalho que vem sendo feito, integrado com toda a região, para isso, a diretoria percorrerá os municípios da região. “O compromisso é manter o trabalho que já vem sendo feito com todos os presidentes”, afirma.

O turismo em si, apesar de seu potencial, não poderia se tornar a principal matriz econômica da região pois historicamente é uma região produtora de alimento de proteína animal, conforme apon-

ta o diretor. “O legal do turismo é que ele consegue se conectar com outras matrizes, se você tem uma propriedade, você pode explorar ela por meio do turismo rural, do agroturismo”, exemplificou.

Rossner também falou sobre o período pandêmico, que trouxe como benefício a procura de pessoas por lugares cujo “turismo de massa” não estava desenvolvido, e a descoberta do Vale como uma região que ainda tem muita beleza para conhecer. “O próprio Vale acabou se descobrindo nesse momento de pandemia e aí a gente teve uma ascensão muito grande”, pontua.

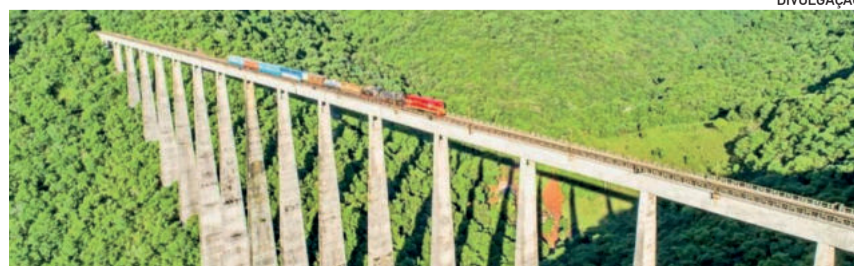
Sobre o apoio necessário às associações que atuam no turismo

de alguma forma, é preciso qualificar as informações obtidas para conseguir ter clareza no cenário, contribuindo assim, para a atrair investimentos. “É fundamental a gente ter na região um observatório turístico para levantar número e entender realmente qual é o fluxo da região, qual é a taxa de ocupação média da nossa ocupação na rede hoteleira”, reflete.

CONFIRA A ENTREVISTA COMPLETA:



DIVULGAÇÃO



Segundo Rossner, o turismo vem tomando grande proporção na região



### PODER DAS PALAVRAS

Luciana Brune

luciana@popularnet.com.br

#### O pé de butiá

Pessoas vão e vêm, entram e saem, param, conversam, seguem, e ele está lá, imóvel. Sem ser visto, poucas vezes percebido, ele cumpre seu papel. Para alegria de alguns, algumas bolinhas caem ao chão, virando, por vezes, pura diversão.

Há quem garanta que ele é parte determinante para frequentar o espaço, afinal, não teria coisa melhor do que degustar sua fruta antes da energia gastar.

Para muitas crianças, ele é o coquinho de comer, menção característica pelo formato da sua planta, que empresta beleza ao ornamento dos jardins que habita.

Quantas memórias pode um pé de butiá proporcionar? Lembranças doces da infância de quem correu em volta da árvore brincando de pega-pega. Ou de quem ficou na dúvida pensando: “estas frutinhas são mesmo de comer?”

Muitos nem conheceram o butiá na forma “in natura”. Como tempero estratégico na caipirinha ou cachaça, ele ganhou requinte e um lugar de destaque. Na produção de licores, ele garante um sabor diferenciado. Muitos veem aí a sua maior utilidade.

Muito provável que bastante gente fale do butiá sem nunca ter visto ou provado a fruta, por sinal, rica em vitaminas. Quem nunca se deparou com a expressão: “Me caiu os butiá do bolso”? Como forma de declarar espanto, a expressão faz parte do vocabulário regionalista do Sul. De tamanho pequeno, semelhante a uma bolinha de gude, os butiás podem facilmente cair.

Assim como o butiá, que cresce em comunidade, parte de um cacho de frutos, chega seu momento de soltar-se e cair ou ser arrancado, o ser humano também tem fases de aconchego, de independência e solidão.

Olhando para o pequeno coqueiro, me pego a refletir em quais momentos da vida os butiás me vieram a cair. Ser pego de surpresa pode ser maravilhoso, mas também desastroso. Como você lida com os imprevistos? Suas expectativas costumam estar além da conta?

O que dizer do cada vez mais raro pé de butiá? Sua beleza e doçura pode sim deixar o dia de alguém mais feliz. O que seria de mim hoje sem um belo pé de butiá para me inspirar?

**Dr. Enrico NEISS**  
CRM 28529 GERIATRIA

Saúde do Idoso – Clínica Geral  
Medicina Preventiva

**Consultório Languiru**  
8601-0567

**Consultório Canabarro**  
3762-8077

E-mail: enriconeiss@gmail.com



LAJEADO ▶ SINDILOJAS

# Reload Hit entrega entretenimento, conteúdo e profissionalismo em evento diferenciado

CAMILLE LENZ DA SILVA



**Banda Eletro Rádio conduziu a plateia às palestras da noite**

CAMILLE LENZ DA SILVA

O Teatro da Univates recebeu, na noite desta quinta-feira (23/3), a edição de 2023 do Reload Sindilojas. Neste ano com a versão *hit*, o evento cumpriu o que prometeu, entregando conexão, ritmo e resultado.

As mais de 500 pessoas presentes puderam dançar, se divertir e garantir conhecimento de ponta com as palestras do consultor em Marketing e Vendas, Ricardo Lemos, do especialista em Marketing e Gestão de Marcas, Marcus Vinícius Tonin, e do jornalista e apresentador Luciano Potter. A abertura e interação com o público nos intervalos ficou ao encargo da banda Eletro Rádio.

Conforme a coordenadora do evento, Débora Scheibel, o Reload vem com a proposta de melhorar o atendimento e a performance, desde o vendedor que está na ponta até o empreendedor. “Os temas surgiram em reuniões a partir de

dados do Sindilojas, das demandas e dores dos varejistas. Precisamos nos conectar, somos pessoas lidando com pessoas e sempre vem bem participar de palestras e treinamentos para aprender um pouco mais”, comentou.

## ATENDER É SERVIR

Para o palestrante e coach de vendas Ricardo Lemos, a preguiça não deve ter lugar quando do atendimento aos clientes. “Atender bem não



**Ricardo Lemos (e), Marcus Vinícius Tonin e Luciano Potter foram os palestrantes da noite**

gasta, não se economize. Atender é servir, e não dá pra escolher cliente. Cada um que entra é um ponto de interrogação, somos pessoas diferentes. Não sabe motivar? Tudo bem, mas não desmotive”, aconselhou.

Ele abordou ainda que é preciso ouvir o que o cliente tem a dizer. “Abram espaço para que ele diga o que quer, em vez de suporem ser o mesmo que vocês querem. Demonstrem reação diante do mercado, criem planos de ação emergenciais para lidar com imprevistos. A motivação é uma porta que se abre por dentro”, pontuou.

## DISCIPLINA E FOCO

Marcus Vinícius Tonin, mais conhecido como Marketeiro Confesso, usou a analogia “descascar o abacaxi” para falar sobre marketing digital. Apontou que é preciso tratá-lo como uma parte do trabalho. “Não ter tempo é uma percepção de importância. O tempo se abre quando vemos que o marketing é relevante. Em pleno 2023, as pessoas estão com a faca e o queijo na mão, mas não os utilizam”, apontou.

Quanto ao medo de errar nas redes, foi categórico: “Errar faz parte do processo, e está tudo bem. No entanto, é preciso disciplina e foco para engajar da forma correta e não cair no ciclo vicioso do marketing

que não gera resultados. As pessoas precisam confiar no seu trabalho, e quanto mais você se faz presente, mais isso acontece. Vale muito mais a ação do que a fala”, encerrou.

## CONEXÃO COM O REAL

Por último, o jornalista, apresentador de rádio e humorista Luciano Potter trouxe a necessidade de voltar à realidade. “Estamos na era de mostrar tudo o que fazemos. Tem gente que acha que sabe de tudo e que todos também precisam saber. Os algoritmos te entendem melhor do que você mesmo. Falamos muito mais, damos opinião sobre qualquer coisa e esquecemos de ouvir. Por outro lado, perdemos a curiosidade”, lamentou.

Segundo Potter, ser curioso abre as portas para ganhar mais dinheiro. “Sempre tem algo a mais, e quando as empresas acham que sabem de tudo, perdem espaço para o novo, para grandes oportunidades como as abraçadas pela Netflix, Amazon e Spotify. Elas ouviram e perceberam quando o mundo estava pedindo mudanças. Mas aquele pequeno empresário que fez alguém sorrir também resolveu um problema. Empresas que entendem as coisas, lucram”, finalizou.



**Guia de Arrecadação**

Município de Fazenda Vilanova  
Secretaria da Administração e Fazenda  
Setor de Tributação e Fiscalização

Município de  
Fazenda Vilanova

FAZENDA VILANOVA  
JUNTOS SOMOS  
+ FORTES

## IPTU 2023

Pagamento do IPTU em cota única até 31 de março, com até 15% de desconto.

Parcelamento em três vezes, valor original.

Carnê disponível no setor de tributos da Prefeitura.

Código QR CODE é a novidade.

Envio por e-mail:  
tributacao@fazendavilanova.rs.gov.br  
ou whatsapp 99923-4796.



WESTFÁLIA ▶ COMEMORAÇÃO

# Município completa 27 anos de emancipação

Neste sábado a programação de aniversário será voltada à Melhor Idade com baile de idosos e animação do Musical Energia

EDUARDA WENZEL

**H**á 27 anos, o dia 24 de março, ficou marcado na história. Foi quando, oficialmente, se criou Westfália, emancipado por Teutônia, hoje possui cerca de 3 mil habitantes. Em comemoração, ao longo do mês foi realizada uma programação especial com corrida, palestras, inaugurações e outras atrações.

O prefeito, Joacir Antônio Docena, destaca a celebração e comemora a realização de eventos ao longo do mês. Para marcar a data do aniversário, ocorreu sessão solene da Câmara de Vereadores, culminando com o café Dossland. “Foram muitas entidades que nos ajudaram nesta emancipação, nesta sessão solene, que faz parte da programação de aniversário, estiveram presentes pessoas fundamentais para o nosso município”, ressalta.

Para o político, Westfália tem como características uma comunidade caprichosa, trabalhadora e perseverante. Para ele, a limpeza e beleza nas ruas e pátios também é um atrativo e um orgulho. “Eu entendo que hoje a saúde e a educação fazem parte da nossa administração. E a dedicação de nosso povo compõe a cidade.”

Entre os desafios, Docena lista saúde e educação, em especial a entrega da creche e investimentos gerais. “Todos os prefeitos que passaram trabalharam de forma justa, cuidando da parte da cidade e do interior. Mas sempre temos a melhorar e temos um futuro promissor”, afirma.

## PROGRAMAÇÃO

Neste sábado (24/3), a programação será voltada à Melhor Idade, com baile de idosos que terá a animação do Musical Energia. O evento será no Galpão do Parque Municipal de Eventos.

No domingo, o Baile de Aniversário promete marcar em grande estilo os 27 anos de emancipação de Westfália. O evento terá animação da Banda La Montanara e Banda Rosa's, também no Galpão do Parque Municipal de Eventos.

E para encerrar a programação, no dia 31 ocorre o 2º Sing Abend, evidenciando a tradição do canto coral, a partir das 19h30, junto à sede do Fluminense. Os ingressos podem ser adquiridos com os membros da diretoria da Associação Cultural Westfaliana.

Essa programação que começou há semanas, também contou no dia 11, com mais de 400 atletas na Corrida e Caminhada Westfália 27 Anos, consolidando a competição como uma das principais da região dos Vales.

Nos dias 17 e 19 de março, teve o Rodeio Estadual de Westfália, com provas campeiras e atrações culturais. Junto ocorreu a inauguração oficial do Galpão do Parque Municipal de Eventos, com quatro horas de baile com Tchê Garotos. No dia 18, aconteceu o fandango com o grupo Luz de Candieiro.

Já nesta sexta-feira, dia do aniversário, a programação foi voltada a para as mulheres e comunidade escolar. Durante o dia, a atração foi o show de mágica. Já à noite, a partir das 19h30min na Casa da OASE, aconteceu o Dia da Mulher Westfaliana, com o espetáculo Simplesmente Herta – Memórias e Histórias.

DIVULGAÇÃO



Nos dados prévios do censo IBGE deste ano, Westfália aparece com mais de 3 mil habitantes



## NOTÍCIAS DA PREFEITURA DE WESTFÁLIA

### IPTU

Atenção contribuinte! Em razão do cadastramento imobiliário e da atualização dos valores venais dos imóveis de Westfália, o carnê de IPTU, referente ao exercício de 2023, poderá ser pago até 16 de junho de 2023, com desconto de 20% no pagamento único ou poderá ser parcelado em cinco vezes a partir de julho pelo valor integral.

### LIA e LIRAa

No período de 16 a 20 de janeiro foi realizado o 1º Levantamento Rápido de Índices para o Aedes aegypti (LIA/LIRAa) do ano de 2023 no Município de Westfália. O objetivo do levantamento é identificar as áreas da cidade com maior ocorrência de focos do mosquito e os criadouros predominantes. Nas vistorias, a Agente de Combate a Endemias e as Agentes Comunitárias de Saúde coletaram 7 tubitos. As amostras foram encaminhadas para a 16ª Coordenadoria de Saúde para análise. Destas, 3 positivaram para o Aedes aegypti. As 3 amostras positivas foram coletadas no Bairro do Parque, 2 em bombonas de coleta de água da chuva e 1 em um pote. No total foram identificadas 16 larvas e 1 pupa de Aedes aegypti. A população deve ficar atenta aos cuidados, realizando inspeções semanais nos pátios das residências, evitando qualquer água parada. A colaboração de toda a comunidade é essencial no combate ao Aedes aegypti e a melhor forma de prevenir é não deixar o mosquito nascer.

### Osterfest

Vem aí a 4ª OSTERFEST (Festa da Páscoa 2023): acontece no dia 8 de abril, com início às 20h, tendo como local a sede do Esporte Clube Juventude de Linha Berlim -Westfália, a quarta edição da Osterfest. Na programação haverá pintura facial, distribuição de doces, pirulitos e balas, osterbaum, árvore de páscoa enfeitada com mais de 500 ovos, caça ao ninho, ovos de chocolate, Apresentações culturais, tradicional fogueira de páscoa, chegada do coelhinho, Brinquedos infláveis, artes circenses, Baile com a banda La Paloma e DJ Nathan. Ingressos antecipados por apenas R\$ 15,00 e crianças até 12 anos não pagam. Organização do Grupo Teatral Alles Blau, apoio da Diretoria do Esporte Clube Juventude, Patrocínio cultural da Prefeitura Municipal de Westfália e patrocínio do Sicredi.

# RADAR

“ CONTANDO HISTÓRIAS DA NOSSA GENTE ”





## OBSERVATÓRIO POLÍTICO

Maurício Wermann  
mauriciow1987@gmail.com

### Maurício, o invejoso.

Com certeza você já ouviu o ditado "A grama do vizinho é mais verde". Ela revela que: adoramos comparar, necessitamos ter (possuir), somos invejosos e ciumentos.

Achei que ciúmes e inveja eram a mesma coisa; me enganei. O ciúme é uma reação à ameaça. Já a inveja é uma reação à falta de algo.

Por isso, ou melhor, depois disso, me descobri invejoso. Um sentimento de querer para nós o que os outros têm, sem a necessidade de tirar as conquistas alheias. Talvez um tipo de "inveja boa".

Se você for a Estrela e, principalmente, Lajeado, vai entender a minha inveja.

A "capital do Vale" parece um canteiro de obras. Para onde quer que você vá, encontrará melhorias de infraestrutura e mobilidade. Méritos do governo liderado pelo prefeito Marcelo Caumo, que não pára. Que inveja...

Os estrelenses também têm motivos para se orgulhar. Seu governo municipal já revisorou uma parte da história da cidade que estava abandonada. No dia 16, assinou convênio com o Banco Regional de Desenvolvimento do Extremo Sul (BRDE), na ordem de R\$ 15,7 milhões.

Segundo o prefeito Elmar Schneider, se o planejamento for seguido, em 20 anos o município não terá rua sem pavimentação. Uma conquista e tanto! Detalhe, o governo de Estrela não cogitou empréstimo em banco privado, como pensou um governo municipal das redondezas. Que inveja...

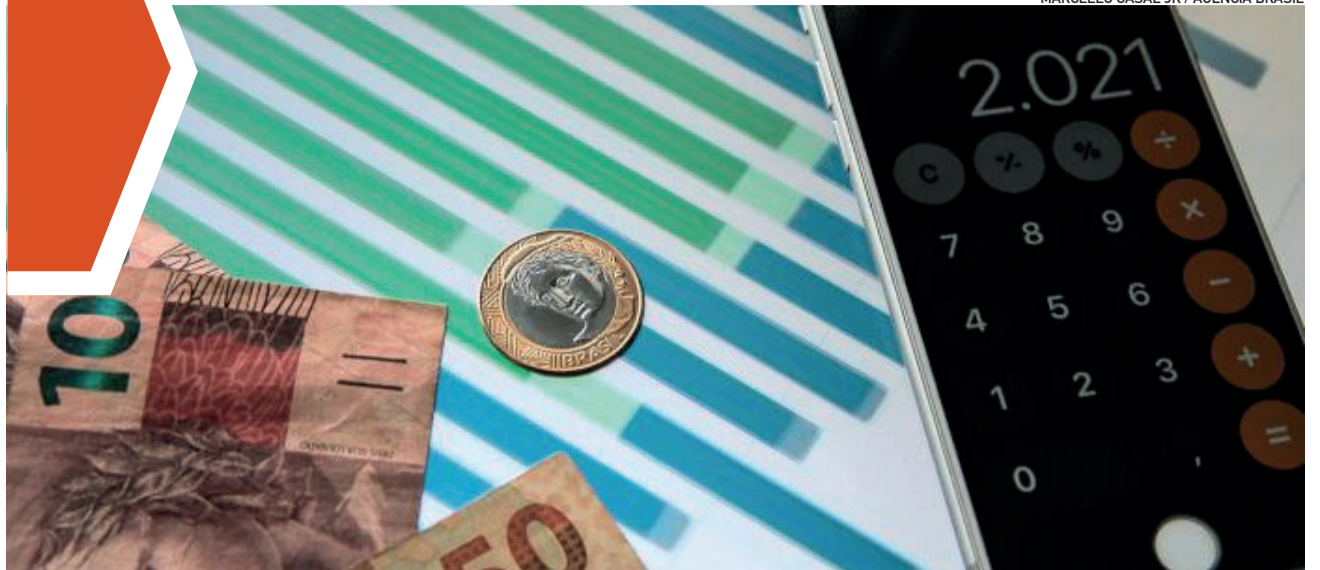
Até a pacata Paverama se prepara para um grande empreendimento: a instalação da nova fábrica da Bebidas Fruki, às margens da BR-386, com previsão de investimento de R\$ 200 milhões. Passei no último domingo por lá e a área preparada para receber a empresa impressiona. Certamente um incremento e tanto nas receitas do Município. Que inveja...

Já minha cidade, que outrora despertava interesse do setor privado, vive um período estático. Parece que as coisas não andam, não acontecem. Não quer dizer que o governo não faça. Faz, mas é muito pouco para a real capacidade do município.

Tudo bem, vou dar um desconto pois passamos por uma recessão global devido a pandemia do Coronavírus. Mas, sem esquecer que as outras cidades passaram pela mesma situação e, mesmo assim, não deixaram de avançar.

Teutônia pode mais, é preciso querer. São quase R\$ 200 milhões de orçamento para 2023. Estrela, que tem a mesma população, tem R\$ 33,5 milhões a menos para investir. Mas lá as coisas, mesmo assim, acontecem.

Está na hora do governo do meu município se mexer. A inveja aos municípios vizinhos está me tomando. E eu não era assim.



Emendas garantem valores extras aos cofres municipais e de entidades possibilitando alguns investimentos

### REGIÃO ▶ VALORES EXTRAS

# Municípios recebem recursos de emendas parlamentares

DA REDAÇÃO

**O** mês de março foi de muitos anúncios de recursos direcionados aos municípios por meio de emendas parlamentares. As emendas são valores aos quais todo deputado ou senador tem direito para destinar como quiser conforme as necessidades e demandas que chegam até ele. Estes pedidos chegam até os parlamentares por meio dos representantes de partidos, vereadores, representantes municipais e outros envolvidos no meio político e público.

São recursos extras que chegam às prefeituras e se somam ao orçamento, possibilitando outros investimentos. Algumas entidades também são beneficiadas. Em Teutônia, a emenda mais recente foi anunciada pelo vereador Hélio Brandão (PTB). O edil divulgou que o valor foi destinado pelo deputado federal Bibó Nunes (PL), tendo sido articulada solicitada por Brandão. Os recursos serão encaminhados via Fundo de Saúde e devem ser utilizados para aquisição de uma ambulância.

Outra emenda entrega nesta semana foi direcionada à Apae. O representante da deputada federal Maria do Rosário (PT), Claudinei Piskuila, fez a entrega da oficialização do recurso às representantes da entidade. O valor é de R\$ 100 mil, e foi enviado pela deputada em articulação feita pelo deputado estadual Leonel Radde a pedido de Piskuila.

## OUTRAS EMENDAS PARA TEUTÔNIA

Na semana passada, a Apae de Teutônia e o Hospital Ouro Branco (HOB) receberam recursos de emendas parlamentares. A Apae foi contemplada com R\$ 30 mil, e o HOB com R\$ 100 mil. As emendas são provenientes do ex-deputado federal Henrique Fontana (PT), articuladas por meio do deputado federal Alexandre Lindenmeyer (PT).

A entrega foi feita na quarta-feira (15/3), pelo assessor parlamentar Antonio Nunes Feijó, e pelo representante do mandato e do PT Teutônia, Claudinei Piskuila. O prefeito de Teutônia Celso Aloisio Forneck e representantes das entidades beneficiadas participaram das entregas. Somadas a outras emendas encaminhadas, o ex-deputado destinou R\$ 310 mil ao município.

Também por parte de um deputado petista, o HOB recebeu R\$ 250 mil encaminhados pelo deputado Elvino Bohn Gass. A entrega da emenda foi feita por lideranças regionais ao diretor executivo do hospital.

## OUTROS MUNICÍPIOS CONTEMPLADOS

Outros municípios da região também foram contemplados com emendas durante o mês. O Município de Poço das Antas recebeu o valor de R\$ 250 mil direcionado pelo senador Paulo Paim (PT). O recurso foi celebrado em entrega de ofício para a prefeita Vânia Brackmann pelo vereador e repre-

sentante do partido, Adriano Stiehl, e do secretário do PT em Poço das Antas, Ricardo Cord.

O valor da emenda foi recebido por meio do Ministério da Integração e Desenvolvimento Regional e será investido em obras de pavimentação urbana. O município também recebeu R\$ 250 mil de do deputado federal Márcio Biolchi (MDB). O valor será direcionado à pavimentação da Rua Jacob Benedito Koerbes, em Boa Vista. Participaram da entrega a prefeita Vânia Brackmann, do vice-prefeito Laurentino Flach, do secretário de Fazenda, Alfredo Edmundo Klein e os vereadores Maicon Luis Stuermer e Célia Lurdes Koerbes.

Estrela recebeu recurso de R\$ 150 mil que será empregado no custeio dos serviços de saúde oferecidos à população na rede de atenção básica. O recurso foi encaminhado pelo deputado federal Carlos Gomes (Republicanos).

Westfália recebeu, na sexta-feira (10/3), uma emenda parlamentar do deputado federal Elvino Bohn Gass (PT/RS), destinada para a área da Saúde. O recurso no valor de R\$ 100 mil será aplicado para o custeio de cirurgias eletivas.

Paverama anunciou o recebimento de emenda parlamentar no valor de R\$ 150 mil. A emenda foi destinada pelo deputado federal Heitor Schuch (MDB), e será utilizada no setor da Saúde. Fazenda Vilanova foi contemplado com o valor de R\$ 100 mil, também de Schuch. O valor deve ser aplicado na Saúde servirá para exames e procedimentos de média complexidade. É resultado de viagem do prefeito a Brasília em fevereiro.



QUEM ANUNCIA  
SE DESTACA



TEUTÔNIA ► ADMINISTRAÇÃO PÚBLICA

# “Queremos pessoas técnicas”, diz Forneck sobre troca de secretariado

ALANA GAUSSMANN FLORES / DIVULGAÇÃO



Secretários realizam reunião semanal para avaliar e planejar

PALOMA GRIESANG

**N**os últimos meses, Teutônia passou por uma série de mudanças no primeiro e segundo escalão da administração municipal.

Recentemente, apresentou três novos secretários: Diana Feldens, na Assistência Social; Glaci Dickel, na Juventude, Cultura, Esporte e Lazer; e Guilherme Engster, na Indústria, Comércio e Turismo.

Foram apresentados, também, três novos subsecretários: Jair Welter (Pivi), na Juventude, Cultura, Esporte e Lazer; Luciano Carminatti, na Agricultura e Meio Ambiente; e Alexandre Etgeton, no Planejamento e Mobilidade Urbana.

O prefeito de Teutônia, Celso Aloísio Forneck, destaca que toda a administração precisa, periodicamente, fazer avaliações e ver quais alterações são necessárias. “Se observarmos, a

maioria das mudanças foi botar pessoas onde havia lacunas”, pondera.

O chefe do Executivo reforça que a administração quer ter pessoas técnicas comandando as secretarias e suas áreas. Porém, salienta a dificuldade de conseguir trazer essas pessoas. Entre os motivos, os salários menores do que no setor privado e a falta de estabilidade do tempo de serviço. Além disso, considera também o fator político, já que muitos profissionais não querem se vincular a um grupo político.

O prefeito destaca que tanto os novos secretários, quanto os novos subsecretários possuem anos de experiência e atuação em suas áreas. “São pessoas com potencial agregado fantástico. Cada um dentro da sua área, da sua técnica”, considera.

Ele considera ainda que as mudanças internas são necessárias e vão

se ajustando. “Vamos ajustando da melhor forma, e desta vez prestando um serviço de maior qualidade à população”, opina.

## PLANO DE GOVERNO

A vice-prefeita, Aline Röhrig Kohl, comenta que as mudanças já eram esperadas. Isso porque no primeiro ano foi necessário “ajusta o governo a nossa forma de pensar, com pessoas certas nos lugares certos”. “E não temos um passe de mágica para logo achar as pessoas certas”, avalia.

Além disso, ela aponta que naquele primeiro ano era preciso “fazer sobrar” R\$ 15 milhões. “Era o valor que faltava quando fizemos a avaliação das contas. Obras e projetos encaminhados e faltava o recursos”, destaca. Foi por isso, segundo ela, que o prefeito e ela assumiram secretarias, e outras

não tinham subsecretários. “Para que pudéssemos economizar”, aponta.

Segundo ela, até junho daquele ano foi possível organizar esta questão e, a partir dali, botar em execução o plano de governo.

“Era visto que mudanças seriam necessárias. Como em qualquer empresa, às vezes você acredita e aposta em uma pessoa, e entrega de resultados não é positiva. E nosso foco é fazer a entrega do nosso plano de governo, e administrar todas as outras demandas que entram diariamente”, pondera.

Assim, ela aponta que os novos secretários e subsecretários já entram com esta consciência do plano de governo. “Tivemos a grata alegria de trazer para a comunidade que atingimos mais de 77% do plano. Viemos monitorando todas as questões. Tem algumas que demoram um pouco mais para serem implementadas, que demandam mais estratégias e tempo de planejamento e execução. Outras já conseguimos administrar”, afirma.

A meta, segundo a vice-prefeita, é atingir 100% do Plano de Governo até março do ano que vem. “Estamos organizados para ainda este ano, dentro do Comitê de Liderança, mas a meta final é março [do ano que vem]”, explica.

Segundo ela, todo orçamento de 2023 foi planejado com os projetos que estavam do Plano de Governo. “Não havendo, de alguma forma, algumas possibilidades, fica até março do ano que vem, em que todas as secretarias devem entregar as metas cumpridas”, pontua.

Ela finaliza que, assim como nas empresas, a prefeitura quer criar resultados positivos. “Temos essa organização de gerar resultados positivos e de qualidade para nossa comunidade”, conclui.



7ª  
CONFERÊNCIA  
MUNICIPAL  
DE SAÚDE  
*Teutônia*



Palestrante  
**Ana Paula Cappellari**  
COSEMS/RS

**27.03**  
**13h às 17h**

**Sínodo de Teutônia**

Ana Paula Cappellari: Graduada em Saúde Coletiva pela Universidade Federal do Rio Grande do Sul (2016) e graduada em Farmácia pela Universidade Federal do Rio Grande do Sul (1997). Especialista em Educação Permanente em Saúde e Saúde Pública (Residência Multiprofissional em Saúde UFRGS). Mestrado no Programa de Pós-Graduação em Saúde Coletiva da Universidade Federal do Rio Grande do Sul. Atuando como assessora técnica do COSEMS/RS nas áreas de Atenção Primária em Saúde, Assistência Farmacêutica e Vigilância em Saúde.

realização: **CONSELHO MUNICIPAL DE SAÚDE DE TEUTÔNIA**

apoiar: **PREFEITURA DE Teutônia**  
JUNTOS PODEMOS MAIS

**Secretaria de Saúde**





Alyssa Pityssa está localizada no Centro de Lajeado

LAJEADO ► EMPREENDER

# Empreendimento visa trazer novo olhar para alimentação vegana

KEILA GRÁFF ANHAIA

Que um alimento é capaz de fazer além de realizar funções relacionadas ao metabolismo e fornecimento de energia? Para Alyssa Gorgen Antoniulli, proprietária da pizzaria vegana, Alyssa Pityssa, é possível trazer consciência ambiental para o prato.

Localizado no Centro de Lajeado, o empreendimento foi aberto em março de 2021 com o intuito de provocar questionamentos sobre todo o tipo de exploração – como de gênero, raça e sexual – e também, promover o apoio a pequenos negócios, por meio de debates em publicações nas redes sociais. A empreendedora compartilha que outro intuito de sua pizzaria é “provar que o veganismo não é um bicho de sete cabeças, mas sim uma comida caseira, simples, afetiva e extremamente saborosa”.

Bacharel em Relações Internacionais pela Universidade Federal de Santa Maria (UFSM), Alyssa compartilha que a ideia do negócio surgiu durante a pandemia. Depois de

voltar da faculdade, estava procurando uma fonte de renda mas não conseguia um emprego.

Além da falta de oportunidade, outra motivação para investir em sua empresa está relacionada ao período difícil que enfrentava no momento, envolvendo questões psicológicas. “Foi muito importante para me estabilizar em um momento de muita fragilidade e insegurança. O afeto, elogios e o reconhecimento dos clientes foram fundamentais para a melhora da minha saúde mental”, desenvolve.

O público é composto principalmente por mulheres, independente da escolha de alimentação. O maior alcance é pelo “boca a boca” dos próprios clientes que aprovam e indicam organicamente para amigos, familiares e colegas de trabalho. “Ainda está concentrado neste nicho de veganos e simpatizantes de uma alimentação mais saudável apoiadora do empreendimento local”, pontua.

Alyssa é a única responsável pela pizzaria, segundo ela o empreendimento representa sua ca-



ALYSSA G. ANTONIULLI

pacidade de tocar um negócio com excelência, ideais e militância por um mundo melhor e também, seu amor pela cozinha e pela satisfação de alimentar bem, com qualidade e sabor. “Significa para mim a liberdade de me expressar completamente no meu trabalho, pautando assuntos fundamentais: saber de toda a linha do caminho que o alimento percorre desde a terra, ao prato e também a volta à terra, passando pelo local de onde vêm os alimentos, pelo meu trabalho e existência enquanto uma jovem, branca, lésbica, vegana que produz e vende em pequena escala em Lajeado”, conclui.



## NOTÍCIAS DA PREFEITURA DE POÇO DAS ANTAS

### Sala de Doações

A Sala de Doações do Município está aberta em terças-feiras à tarde, das 13h30 às 16h30, no subsolo do STR de Poço das Antas. Os interessados podem procurar o local diante da necessidade de roupas, calçados, roupas de cama e itens para a casa. Pessoas interessadas em realizar doações podem deixar nesse mesmo local, ou no CRAS Ignácio Affonso Schneider, durante os horários do atendimento.

### Vacinação bivalente

Está em andamento a vacinação com a vacina bivalente contra a Covid-19. O público-alvo foi ampliado. Agora podem se vacinar:

- Idosos de 60 anos ou mais de idade;
- Pessoas imunocomprometidas a partir de 12 anos de idade;
- Gestantes e puérperas;
- Trabalhadores da saúde;
- Pessoas com deficiência permanente (a partir de 12 anos de idade).

Para receber o imunizante, é preciso ter completado o esquema primário com as monovalentes e respeitar um prazo mínimo de 4 meses desde a última dose recebida. Agende pelos telefones (51) 99275-7259 ou 3773-1231. É preciso levar documento pessoal e carteira de vacinação no momento da vacina.

### Aedes aegypti

Faça inspeções periódicas em sua residência para eliminar os focos de água parada e assim evitar a reprodução do mosquito Aedes aegypti, transmissor da dengue, zika, febre amarela e da chikungunya. Adote as medidas que possam evitar essa reprodução, prevenindo assim a sua saúde, da sua família e de toda a comunidade. O esforço de todos é muito importante: unidos no combate ao mosquito!

Nota Fiscal Gaúcha - O Município de Poço das Antas oportuniza aos cidadãos cadastrados no programa Nota Fiscal Gaúcha e que informarem seu número de CPF nos documentos fiscais de compras efetuadas no Município, a participação em sorteios mensais de prêmios no valor de R\$ 200,00, sendo dois contemplados por mês. O valor é patrocinado pela Administração Municipal. Cadastre-se agora mesmo e participe você também dos sorteios municipais e estaduais. Acesse [www.notafiscalgaucha.rs.gov.br](http://www.notafiscalgaucha.rs.gov.br) e exija o CPF nas notas fiscais. Para os contribuintes cadastrados no NFG ainda têm prêmios patrocinados pela Secretaria Estadual da Fazenda (SEFAZ) RS, como sorteios aleatórios e da Receita Certa. Acesse o site e fique por dentro!



TEUTÔNIA ▶ CIC

# Mindset de vendas é tema do primeiro Almoço Empresarial

PALOMA GRIESANG

FOTOS: PALOMA GRIESANG

A Câmara de Indústria, Comércio e Serviços (CIC) de Teutônia realizou, nesta sexta-feira (24/3), o primeiro Almoço Empresarial de 2023. Em pauta, o *mindset* para vendas. Os palestrantes foram os representantes da Newsul Embalagens e Componentes.

O gerente nacional da empresa, Lourival Stange Junior, falou sobre os modelos de atuação e metodologias de gestão empregados na empresa. Salientou que o foco é sempre cliente, para atender suas necessidades. “Nossa missão não é vender bombonas, é ampliar o lucro do nosso cliente”, reforça.

Ele destaca que as empresas precisam ter um posicionamento bem definido. “A empresa que não tem um posicionamento definido vai sofrer no mercado”, aponta, contando que a Newsul tem um posicionamento definido para cada uma das três áreas de interesse.

Depois, o gerente apresentou as metodologias de gestão, salientando que sem metodologia não há como gerenciar por evidências pois não se tem o conhecimento da empresa. Reforçou que é preciso fazer análises rotineiras de mercado e conhecer os clientes.

A primeira metodologia apresentada foi a Teoria dos Fractais aplicada ao modelo de decisão. Essa teoria diz que o todo é composto da mesma coisa, em frações menores. Por meio dela, busca-se dar aos vendedores as ferramentas para que tomem decisões a campo, sem precisar recorrer às chefias, agilizando o atendimento. “Eles podem decidir o que fazer, desde que entreguem a meta”, pontua. Para que ele funcione, são definidas meta prediti-



Encontro foi o primeiro Almoço Empresarial do ano

vas. “Temos metas diárias, se enxergamos que a meta não vai ser atingida, mudamos a atuação e criamos nova prática. A decisão acontece hoje, não no fim do mês”, comenta.

Outra metodologia é a Teoria dos Metamercados, que consiste em estar atento a vendas transversais. Ou seja, verificar junto aos seus clientes, os fornecedores e clientes dele. A partir daí, encontram-se potenciais novos clientes. “Conseguimos mais de 280 novos clientes no ano com essa metodologia”, revela.

Por fim, apresentou a Teoria dos Jogos, a qual diz que o negócio é um jogo com jogadores que jogam para maximizar o lucro. A partir da escolha dos micromercados e da definição de clientes e concorrentes, se constrói o plano de atuação.

## O OPERACIONAL

O supervisor nacional de vendas da empresa, Julio Zapart Jr., trouxe insights sobre a parte operacional das vendas, ou seja, dos vendedores que vão a campo. Falou bastante sobre o *mindset* que os vende-

dores precisam ter e sobre motivação. “O vendedor tem que ter consciência que o ‘não’ serve como estímulo para buscar o ‘sim’. O ‘não’ faz parte do processo, é um aprendizado para chegar ao ‘sim’”, pontua.

Reforço que hoje tudo acontece muito mais rápido, devido às tecnologias, internet e acesso à informação. Assim, os vendedores têm que ter condições de tomar decisões rápidas. Além disso, salientou que dar liberdade para vendedores tomarem decisões traz mais engajamento pelo sentimento de pertencimento.

Salientou ainda a importância dos dados nos dias de hoje. “Temos que nos adaptar ao momento. Hoje, quem manda e se destaca é quem tem dados”, complementa. Mas mais do que ter dados, é preciso organizá-los.

Apontou também a necessidade de enxergar a crise como uma oportunidade. “Se ficarmos pensando no problema. Não vivemos. Precisamos encontrar a solução para o problema”, avalia. Sugeriu que é preciso sempre estar repensando os processos, e não deixar para fazer isso apenas quando a crise chega. “Não existe mais zona de conforto, ela não vai voltar. Precisamos criar o problema e trazer a solução para ele”, afirma.

Defendeu a necessidade da empresa ter uma metodologia. “O motivacional não serve de nada se não tiver metodologia. Precisa de uma visão clara de onde quer chegar”, pontua.

Por fim, sugeriu que as metas não sejam focadas apenas no financeiro. “Vamos pensar em metas de atendimento, de acompanhamento de experiência para o cliente”, conclui.



Palestra foi conduzida pelos representantes da Newsul, Lourival Stange Junior (e) e Julio Zapart Jr.

## ▶ ACONTECEU NA ECONOMIA

### 1 PIB gaúcho cai

A estiagem que atingiu o Rio Grande do Sul, especialmente nos meses de verão, impactou os números da economia gaúcha, que apresentou queda de 5,1% em 2022. Em 2022, o PIB do Rio Grande do Sul somou R\$ 594,96 bilhões (6% do PIB nacional), e o PIB per capita registrou o valor de R\$ 51.701, queda de 5,4% na comparação com 2021.

Mesmo com a recuperação registrada no quarto trimestre em relação ao trimestre anterior (+1,7%), livre de efeitos sazonais, o Produto Interno Bruto (PIB) foi diretamente afetado pelo resultado da Agropecuária, que caiu 45,6% em 2022. Os outros dois grandes segmentos da economia que compõem o cálculo, a Indústria (+2,2%) e os Serviços (+3,7%), sustentaram altas no acumulado do ano. No Brasil, o PIB de 2022 teve crescimento de 2,9%.

### 2 Copom não altera a Selic

O Banco Central (BC) decidiu não alterar a taxa de juros. Por unanimidade, o Comitê de Política Monetária (Copom) manteve a taxa Selic, juros básicos da economia, em 13,75% ao ano. A decisão era esperada pelos analistas financeiros.

Entre os motivos, o Copom avalia que o ambiente internacional se deteriorou desde a última reunião do órgão, com bancos nos Estados Unidos e na Europa em problemas e com a inflação na maioria dos países não cedendo. Na economia doméstica, a desaceleração continua, com a inflação acima do teto da meta. O texto menciona incertezas em relação ao futuro arcabouço fiscal em elaboração pelo governo, mas elogia a recente reoneração parcial da gasolina e do etanol.

Associação Fazer Morada  
CNPJ: 29.210.268/0001-30

### EDITAL DE CONVOCAÇÃO PARA ASSEMBLEIA GERAL EXTRAORDINÁRIA

O presidente da Associação Fazer Morada, CNPJ 29.210.268/0001-30, em cumprimento ao que determina o estatuto social, **CONVOCA** os senhores associados para a Assembleia Geral Ordinária, a realizar-se no dia 18 de abril de 2023, tendo por local a Rua Dom Pedro II nº 1.928 – Bairro Canabarro – Teutônia/RS, com início às 18 horas em primeira convocação e às 18h30min em segunda convocação, esta com a presença de qualquer número de associados, para deliberarem sobre a seguinte

#### ORDEM DO DIA:

- 1) Prestação de contas do exercício de 2022;
- 2) Eleição da diretoria;
- 3) Assuntos gerais.

Teutônia, 23 de março de 2023  
**CLÉO DE QUEIROZ**  
Presidente

QUEM ANUNCIA  
SE DESTACA

ANUNCIE NA FOLHA POPULAR







## ECONOMIA &amp; NEGÓCIOS

Illocir José Führ  
cafuhr@outlook.com

## REGIÃO ▶ PROTOCOLO DE INTENÇÕES

## Grupo chinês fará investigação prévia antes de apresentar plano estratégico com a Languiru

Após a assinatura, o CFO da ITG explicou que se o acordo fechar, a empresa da China terá percentagens nos segmentos de produção de aves, suínos, bovinos e rações

EDUARDA WENZEL E LUCAS LEANDRO BRUNE

Após a assinatura, o CFO da ITG explicou que se o acordo fechar, a empresa da China terá 60% de ações no frigorífico de aves, em Westfália; 51% no frigorífico de suínos, em Poço das Antas; 80% frigorífico de bovinos em Teutônia; e 51% na fábrica de rações, em Estrela. A CEO (diretora-executiva) do ITG, Li Ping Huang, todavia foi mais comedida. Após uma investigação e um plano de investimentos, a estatal chinesa vai definir o percentual de ações a adquirir: tornar-se acionista minoritário ou majoritário.

Após a assinatura, o CFO (diretor financeiro) do Xiamen ITG Holding Group, Jinhao Zhang, explicou que se o acordo fechar, a empresa da China terá 60% de ações no frigorífico de aves, em Westfália; 51% no frigorífico de suínos, em Poço das Antas; 80% frigorífico de bovinos em Teutônia; e 51% na fábrica de rações, em Estrela. A CEO (diretora-executiva) do ITG, Li Ping Huang, todavia foi mais comedida. Após uma investigação e um plano de investimentos, a estatal chinesa vai definir o percentual de ações a adquirir: tornar-se acionista minoritário ou majoritário.

Após a assinatura, o CFO (diretor financeiro) do Xiamen ITG Holding Group, Jinhao Zhang, explicou que se o acordo fechar, a empresa da China terá 60% de ações no frigorífico de aves, em Westfália; 51% no frigorífico de suínos, em Poço das Antas; 80% frigorífico de bovinos em Teutônia; e 51% na fábrica de rações, em Estrela. A CEO (diretora-executiva) do ITG, Li Ping Huang, todavia foi mais comedida. Após uma investigação e um plano de investimentos, a estatal chinesa vai definir o percentual de ações a adquirir: tornar-se acionista minoritário ou majoritário.

Após a assinatura, o CFO (diretor financeiro) do Xiamen ITG Holding Group, Jinhao Zhang, explicou que se o acordo fechar, a empresa da China terá 60% de ações no frigorífico de aves, em Westfália; 51% no frigorífico de suínos, em Poço das Antas; 80% frigorífico de bovinos em Teutônia; e 51% na fábrica de rações, em Estrela. A CEO (diretora-executiva) do ITG, Li Ping Huang, todavia foi mais comedida. Após uma investigação e um plano de investimentos, a estatal chinesa vai definir o percentual de ações a adquirir: tornar-se acionista minoritário ou majoritário.

Após a assinatura, o CFO (diretor financeiro) do Xiamen ITG Holding Group, Jinhao Zhang, explicou que se o acordo fechar, a empresa da China terá 60% de ações no frigorífico de aves, em Westfália; 51% no frigorífico de suínos, em Poço das Antas; 80% frigorífico de bovinos em Teutônia; e 51% na fábrica de rações, em Estrela. A CEO (diretora-executiva) do ITG, Li Ping Huang, todavia foi mais comedida. Após uma investigação e um plano de investimentos, a estatal chinesa vai definir o percentual de ações a adquirir: tornar-se acionista minoritário ou majoritário.

Após a assinatura, o CFO (diretor financeiro) do Xiamen ITG Holding Group, Jinhao Zhang, explicou que se o acordo fechar, a empresa da China terá 60% de ações no frigorífico de aves, em Westfália; 51% no frigorífico de suínos, em Poço das Antas; 80% frigorífico de bovinos em Teutônia; e 51% na fábrica de rações, em Estrela. A CEO (diretora-executiva) do ITG, Li Ping Huang, todavia foi mais comedida. Após uma investigação e um plano de investimentos, a estatal chinesa vai definir o percentual de ações a adquirir: tornar-se acionista minoritário ou majoritário.

Após a assinatura, o CFO (diretor financeiro) do Xiamen ITG Holding Group, Jinhao Zhang, explicou que se o acordo fechar, a empresa da China terá 60% de ações no frigorífico de aves, em Westfália; 51% no frigorífico de suínos, em Poço das Antas; 80% frigorífico de bovinos em Teutônia; e 51% na fábrica de rações, em Estrela. A CEO (diretora-executiva) do ITG, Li Ping Huang, todavia foi mais comedida. Após uma investigação e um plano de investimentos, a estatal chinesa vai definir o percentual de ações a adquirir: tornar-se acionista minoritário ou majoritário.

#aquímicadeteutônia

@reinigendquimica

51 3762-3380  
5199717-5067

REINIGEND  
TECNOLOGIA EM HIGIENIZAÇÃO

possam entrar o mais rápido na China”, explicam a CEO. O país asiático possui, inclusive, uma zona livre, na qual podem ingressar produtos do mundo todo e, a partir de lá, entrar com mais facilidade nas demais partes da China.

O presidente da Languiru, Dirceu Bayer, contextualizou o cenário econômico dos últimos anos e reforçou a importância de parcerias internacionais para ampliar o mercado. “O cenário nos levou a um momento de não conseguirmos caminhar mais sozinhos. No melhor momento de cooperação, precisamos formar aliança e cooperar – é o que está se fazendo neste momento”, disse.

“A Languiru já exportou para mais de 40 países e se torna ainda mais global. É a materialização da missão: agregar valor a produção dos associados. Através da parceria com a ITG, a Languiru terá ainda mais força no mercado. Enquanto alguns receavam a diminuição, afirmamos o contrário: com a parceria, estamos oferecendo ao Vale do Taquari, ao Rio Grande do Sul e ao Brasil, a manutenção da produção primária, empregos e possibilidade de expansão”, projeta Bayer.

O encontro teve a participação dos associados integrantes do Conselho de Administração e do Conselho Fiscal da Cooperativa Languiru. O conselheiro secretário Roque Silvío Schneider manifestou-se em nome dos associados, relatou sua ligação com a cooperativa e todo o trabalho desenvolvido. “Neste momento desafiador, a Languiru não nos decepciona. Nos conecta com novo parceiro”, disse. Instituições financeiras também participaram do encontro no lado interno.

Do lado externo do Hotel Hilton estiveram três associados que tentaram participar, mas não foi permitido o ingresso ao evento, realizado na sala Assunção, no quarto andar do hotel. São produtores que participaram nos manifestos desta terça-feira em Teutônia e que estão descontentes com as negociações sem uma participação dos associados.

## EMPRESAS CHINESAS

O Xiamen ITG Holding Group foi fundado em 1980 e é uma holding estatal do município de Xiamen, um modelo comum na China. Está na 106ª posição no ranking das 500 maiores da Fortune em 2022. Tem parcerias de negócios em mais de 170 países. Atua com suprimentos, manufatura avançada, construção e operação urbana, consumo e saúde e serviços financeiros. Agora, ingressa no ramo alimentício, com o propósito de produzir alimentos e entregar rapidamente à população da cidade de Xiamen. De acordo com Zhang, o valor de mercado é estimado em 70 bilhões de dólares. Já a TJJT é uma iniciativa privada que fez uma parceria. Juntos, elas possuem a JV Company, que atua neste segmento de proteína animal.

Além de dinheiro para aliviar a pressão na Languiru, os chineses têm outra força relevante: acesso ao maior mercado consumidor do mundo. Por serem empresa governamental, o processo de passar a alfândega e a burocracia são menores. Li Ping Huang, informa que será criado um novo protocolo para essa parceria, o que agiliza o acesso do Brasil ao mercado chinês.

## Saiba mais

O termo CEO vem do inglês e é a abreviatura de *Chief Executive Officer*. Significa diretor-executivo. Sua função varia de acordo com o tamanho, tipo e estrutura da empresa, mas está ligada à prosperidade do negócio.

O termo CFO também é do inglês e é a abreviatura de *Chief Financial Officer*. Significa diretor financeiro, encarregado do planejamento econômico da companhia. Atua estrategicamente para fazer toda a organização financeira da empresa. Um exemplo prático é o caso do CEO propor a compra de uma outra organização.



CEO Li Pin Huang e presidente da Languiru, Dirceu Bayer (c) assinaram protocolo

## VISÃO DO MUNDO DE NEGÓCIOS

O associado da Languiru e empresário do segmento de condimentos com negociações na China e Ásia, André Kich, avalia a parceria. Afirma que é um grupo sério, o mesmo que comprou a Minuano.

O próximo passo, pelo que o empresário conhece é a *due diligence* (auditoria) que avalia todas questões da Languiru. “Com isso se faz depois a avaliação interna com partes legais, ambientais, registro, trabalhista, produtividade e demais”, explana.

Por conviver neste meio, Kich, repara que investir no ramo alimentício é uma necessidade da China. Por isso, esse grupo já tem, outros investimentos em grãos e frigoríficos. “Se der certo essa negociação, que demorar alguns meses, eu acredito que vai ser positivo para a situação da Languiru e também para a região”, completa.

## STR ACOMPANHA SITUAÇÃO

A presidente do Sindicato dos Trabalhadores Rurais (STR) Teutônia e Westfália, Liane Brackmann, observa que é necessário tomar uma atitude, mas que os associados e produtores estão apreensivos com essa dúvida do que pode acontecer com o futuro da cooperativa.

Mesmo assim, sabe que sem negociações a Languiru poderia encerrar um cenário de aviários e demais instalações sem animais. “O sindicato defende o agricultor, porque ele cumpriu as exigências do mercado e da empresa, de quem precisava fazer altos investimentos na propriedade. Essas questões são a nossa preocupação. Como vão honrar essas dívidas com aviários vazios?”, questiona.

O sindicato não defende ter uma multinacional atuando em cooperativas, entretanto, Liane frisa que se é única saída nesta crise, é preciso ver a situação como algo relevante. “Nós do sindicato continuamos acreditando no sistema cooperativo. E já notificamos a Languiru pedindo mais informações e dados”, diz. A presidente ainda garante que o STR segue acompanhando os fatos e apoiando os produtores.

Mais que uma escolha financeira.

Sicoob em Teutônia/RS  
R. Erno Dahmer, 526 - Languiru  
Telefone: (51) 3762-2177

SICOOB

## PRODUTORES SE PREOCUPAM COM A VENDA

Produtores de Teutônia e Westfália, que não quiseram se identificar, lamentam o fato da situação da Languiru chegar a esse nível. Para eles, a venda à multinacional é negativa e pode impactar diretamente na produção.

Um dos entrevistados cita que com as porcentagens previamente divulgadas, tiram a voz dos agricultores e associados. “Essas empresas visam lucro e no final, nós produtores, vamos virar escravos”, teme ele.

Já uma produtora de leite, suíno e frango, fala das exigências que podem surgir. “Eu tenho medo, porque nós temos três segmentos, tenho medo de que vamos ter que fechar um deles, por causa dos investimentos”, salienta.

O terceiro produtor, questiona o motivo da reunião ter acontecido na capital e de forma tão rápida. Para ele o problema da cooperativa não é o custo, é gestão. “Temos que pôr uma nova diretoria, daí os bancos vão ajudar”, finaliza.

## SEMANA INTENSA

O tema Cooperativa Languiru dominou o noticiário regional na semana. Na terça-feira (21/3) à tarde, agricultores, associados e funcionários protestaram diante da sede administrativa para pedir participação nas negociações.

No fim da tarde de terça-feira surgiu a decisão judicial de Estrela dando prazo de 15 dias para a Languiru fornecer informações financeiras ao Município de Estrela. Na quarta-feira (22/3), junto ao anúncio acima, a Justiça de Teutônia determinou a apreensão de equipamentos por conta de atraso no pagamento de parcela de financiamento.

Também surgiu o convite da Languiru para reuniões com produtores por segmento produtivo na próxima segunda e terça-feira. A Assembleia Geral Ordinária está agendada para a próxima quinta-feira (30/3), na sede da Associação de Funcionários da Languiru, com início às 8h30.

LANGUIRU

Alimentando gerações

somos COOP

f /cooplanguiru @cooplanguiru Cooperativa Languiru



## COOPPOP

Emílio Rotta / Agenda 7 Assessoria  
colunacoopop@gmail.com

## Bolso cheio

A Sicredi Integração RS/MG retornou 35,74% do resultado de seu exercício de 2022 aos associados, presentes em 20 municípios gaúchos e mineiros. São R\$ 27,6 milhões em recursos que voltam para a economia local. A distribuição de sobras foi de R\$ 16.075.927,47 em 2022 – sendo 80% creditados na conta-corrente e 20% na conta capital dos mais de 75 mil associados.

## Assembleias

Está marcada para o dia 31 a Assembleia Geral Ordinária da Cooperativa Dália. O último encontro local ocorreu na quinta-feira (23/3), em Guaporé.

## Aprendiz

Começaram no dia 20 as aulas do Programa Aprendiz Cooperativo do Campo, da Certaja. O curso ocorre na Escola Professor Liberato Salzano Vierra da Cunha, em Triunfo. A iniciativa da Certaja tem parceria com o SESCOOP/RS e a Prefeitura de Triunfo. Vinte alunos participam do curso, que terá carga de 1.104 horas, entre aulas teóricas e práticas.

## Novata

A Cooperativa dos Agricultores Familiares de Bento Gonçalves (CooperBento) realizou assembleia de constituição neste mês. A entidade é formada por agricultores familiares de Bento Gonçalves, Veranópolis e Farroupilha, e a associação que a originou já fazia a entrega, desde 2010, de produtos para a alimentação escolar, tanto municipal, como estadual e federal.

## Doações

Representantes da Sicredi Integração RS/MG entregaram 1,6 mil quilos de alimentos para o Programa Mesa Brasil do Sesc, em Lajeado. O volume é resultado de doações, sendo que metade dos mantimentos foram destinados à ação pelos associados e Coordenadores de Núcleo que participaram da Assembleia Geral Extraordinária e Ordinária no dia 1º de março, no Teatro da Univates, e a outra metade completada pela cooperativa.

Certel  
A força que nos une

somoscoop

f @certelcooperativa  
www.certel.com.br

Escolha o Sicredi, onde seu dinheiro rende um mundo melhor.

Sicredi

APOIO:

CIC  
TEUTÔNIA



REGIÃO ► CRISE NA LANGUIRU

# Semana marcada por ações judiciais

Associados tentam impedir venda de ativos sem aval da assembleia



Frigorífico de Aves da Languiru em Westfália

LUCAS LEANDRO BRUNE

Cinco associados da Cooperativa Languiru decidiram ingressar na Justiça para impedir a venda de ativos da Cooperativa Languiru sem o consentimento da assembleia geral. A juíza da 2ª Vara da Comarca de Teutônia, Patrícia Stelmar Netto, expediu a liminar às 6h34 da manhã desta sexta-feira (24/3) contra a Cooperativa Languiru e o presidente Dirceu Bayer.

Por volta das 15h10 de ontem o processo movimentou com uma petição. Às 15h22, o processo ficou à disposição da juíza para novo despacho ou decisão. O conteúdo não pôde ser divulgado pela equipe da 2ª Vara Judicial antes do despacho da magistrada. Até o fechamento desta matéria, às 18h30 de ontem, o despacho não foi divulgado no sistema do TJ. Qualquer alteração divulgaremos em nosso site e por meio da Rádio Popular.

O processo deu início na quarta-feira (22/3), mesma data da assinatura do protocolo de intenções entre

a Languiru e a estatal chinesa Xiamen ITG Group. A juíza determinou “que a Cooperativa Languiru e seu presidente fiquem proibidos de venderem, negociarem ou transacionarem os ativos fabris de aves, suínos e a fábrica de rações e, se o já fizeram, se abstenham de prosseguir com as negociações, especialmente receberem valores oriundos de tais negociações, pena de multa de R\$ 500.000,00 por dia, sem limite.”

Tiago Horst, Marisa Elisabete Keil, Fabiano Goldmeier, Jonas Rafael Schneider e Andréia Cristina Stahlhöfer Schneider – por meio de procurador jurídico – pediram a “antecipação de tutela (liminar) para impedir à venda dos ativos fabris (frigoríficos de aves e suínos e fábrica de rações) sem chamamento de assembleia, para tratar da venda dos ativos sem aval dos associados da cooperativa”. A reportagem tentou conversar com dois dos produtores. Um deles disse não saber detalhes e outro não retornou.

Nos argumentos, os associados citam: falta de transparência nos

números contábeis, processo no Serasa, a falta de informações na reunião do dia 17 de março, a negociação da cadeia leiteira com a Lactalis, o anúncio com os chineses com grupo de convidados, entre outros. “Os associados vêm sabendo os rumos da Languiru apenas pela imprensa”, diz trecho da argumentação.

## OUTRAS DECISÕES

A Prefeitura de Estrela ingressou com ação de produção antecipada de provas com pedido de liminar e conseguiu decisão favorável do Poder Judiciário. A juíza Carmen Leticia Castro Pereira expediu despacho/decisão às 17h30 de terça-feira (21/3). O Município ingressou contra a Cooperativa Languiru para solicitar as informações oficiais sobre o total de passivos financeiros – bancos, fornecedores, entre outros – bem como a lista completa de ativos financeiros.

Ainda na terça à noite foi assinada a determinação de apreensão de bens, tendo como requeinte a Passo Fundo RS Fundo de Investimento em Direito Creditórios Padronizados Aberto. A decisão foi autorizada pela juíza de direito, Patrícia Stelmar Netto, da 2ª Vara Judicial da Comarca de Teutônia, no fim da noite de terça-feira (21/3). A empresa Passo Fundo RS, com sede em São Paulo, cobra parcelas atrasadas de um empréstimo de R\$ 10 milhões. O cumprimento do mandado de apreensão foi na manhã de ontem, com negociações internas antes de eventual execução nas plantas industriais.

O Grupo Popular buscou o contraponto da Languiru para saber os procedimentos a serem adotados nos processos judiciais até o momento relacionados com a crise econômica da cooperativa: dois na Comarca de Teutônia e um na Comarca de Estrela. Até o fechamento da matéria não recebemos o retorno.

► EDITORIAL

## Episódio Languiru preocupa todo o cooperativismo

Ouço líderes cooperativos. Escuto associados. Converso com empresários. Troco informações com fornecedores. Todos sabem da importância e reconhecem os benefícios do cooperativismo. Todos enxergam e pregam as vantagens do sistema para o desenvolvimento econômico e social. Onde tem cooperativismo e associativismo consistente, os avanços são superiores a regiões sem este modelo. E ele se sustenta nos sete princípios basilares. Os abalos ocorrem quando um ou mais desses princípios ficam relegados a segundo plano.

O que mais ouço atualmente é o quanto a crise da Languiru impacta na imagem do cooperativismo de Teutônia, do Vale do Taquari e do Rio Grande do Sul. “Não é bom para ninguém”, disse-me um associado ontem. “Afetará a credibilidade de todos os ramos”, sustenta outro líder cooperativista. Percebo preocupação até mesmo nos críticos ao modelo. “Teutônia e a região sentirão os efeitos”, aponta.

O momento é de unir esforços para sanar as dificuldades, encontrar caminhos de viabilidade, buscar parcerias, desinflar egos, despir-se de vaidades e promover mudanças e cirurgias profundas – são compromissos de todos. Voltar meses atrás não será possível. O que faremos a partir de agora? Planos de ação claros, concretos e viáveis precisam ser executados.

Olho para a Serra, em Nova Petrópolis, e encontro cenário delicado na Cooperativa Piá, com gôndolas ainda mais vazias. Na mesma cidade, a Scredipi Pioneira dá exemplo de gestão.

**A OCERGS está atenta a este momento crítico vivido por algumas cooperativas, em especial a Languiru, uma gigante do agro? E as cooperativas em dificuldade estão aceitando ajuda ou estão se blindando para não transparecer as fraquezas?** Teria respostas às duas questões, mas preferiria ouvir respostas cristalinas, objetivas e diretas para comparar com as evidências robustas que me alcançaram.

Em cenário de crise surgem oportunidades. Se as medidas adequadas acontecerem, pode ser um ressurgimento do modelo ainda mais fortalecido.

A Folha Popular não tem Editorial em suas edições há anos. Somente lá no início do jornal havia este espaço. Neste sábado, contudo, abrimos uma exceção por conta da magnitude do tema e pela relevância social e econômica do cooperativismo na região.

Lucas Leandro Brune  
Diretor de Jornalismo

## REUNIÕES COM ASSOCIADOS

A Cooperativa Languiru lançou convite aos associados produtores para “importante reunião onde será abordada a possível futura parceria na produção da cooperativa”, conforme diz trecho do convite. Os encontros serão divididos por setor produtivo, na próxima segunda-feira (27/3) e terça-feira (28/3), na Associação de Funcionários da Languiru, em Teutônia. Os produtores devem confirmar presença junto ao setor técnico.

Na segunda-feira (27/3), às 9h30, o encontro será direcionado aos integrados de aves. Na segunda-feira (27/3), às 14h30, a reunião será com os integrados de suínos. Na terça-feira (28/3), às 9h30, a reunião será com os produtores de leite.

Os encontros devem ter como pauta as recentes parcerias anunciadas pela direção da Languiru em todos os segmentos produtivos.

Os três encontros também antecedem a Assembleia Geral Ordinária dos associados, convocada para a próxima quinta-feira (30/3), com última convocação às 8h30, na Associação de Funcionários da Languiru. O edital de convocação contém 17 itens de apreciação.



# A MELHOR SEMANA PARA VOCÊ COMPRAR O SEU JEEP.

FAÇA UM TEST DRIVE E  
VIVA A EXPERIÊNCIA JEEP



**20 a 25  
Março**



RENEGADE LONGITUDE  
T270 TURBO FLEX 23

DE R\$ **151.693**  
POR R\$ **135.990**



RENEGADE SÉRIE S  
T270 TURBO FLEX 23

DE R\$ **184.193**  
POR R\$ **167.990**



COM TETO SOLAR



COMPASS SPORT  
T270 TURBO FLEX 23

DE R\$ **172.890**  
POR R\$ **165.990**



COMMANDER LIMITED  
T270 TURBO FLEX 23

DE R\$ **245.490**  
POR R\$ **220.990**



Condição válida para os veículos Jeep Renegade Longitude T270 Turbo Flex ano/modelo 22/23, na cor perolizada branco polar, sem opcionais, no valor de R\$151.693,00 por R\$ 135.990,00, válido para o chassi K520160. Jeep Compass Sport T270 Turbo Flex ano/modelo 23/23, na cor metálica preto carbon, sem opcionais, no valor de R\$172.890,00 por R\$ 165.990,00, válido para o chassi KM15915. Condição válida para os veículos Jeep Renegade Série S T270 Turbo Flex ano/modelo 22/23, na cor perolizada branco polar, sem opcionais, no valor de R\$184.193,00 por R\$ 167.990,00, válido para o chassi K515642. Condição válida para os veículos Jeep Commander Limited T270 Turbo Flex ano/modelo 23/23, na cor metálica prata billet bicolor, sem opcionais, no valor de R\$245.490 por R\$220.990,00, válido para o chassi KN38964. Todas as ofertas mencionadas à cima são válidas para comercialização através do canal de venda varejo para CPF ou CNPJ, na condição de pagamento à vista. As condições promocionais divulgadas acima não contemplam veículos adquiridos por outras modalidades de venda direta, incluindo, mas sem se limitar, Pcd, frota, taxista, locadoras, leilões e seguradoras. Oferta não cumulativa com outras ofertas vigentes da FCA ou da Rede de Concessionárias Jeep. Para mais informações, entre em contato com a nossa concessionária. Válido de 23/03/2023 até 31/03/2023 ou até que durem as unidades disponíveis em estoque.



**LAJEADO**  
**51 3748.9494**



**51 98956.4858**





Programação recebeu cerca de sete mil pessoas em 2022



## IMIGRANTE ▶ ESPETÁCULO

# Paixão de Cristo acontece na próxima semana

KEILA GRÄFF ANHAIA

O espetáculo Paixão de Cristo de Imigrante acontecerá na próxima sexta-feira (31/3) e sábado (1º/4). A encenação, como de costume, será no Convento Franciscano São Boaventura, no Bairro Daltro Filho, com o tradicional espetáculo, que vem sendo trabalhado desde o ano passado. A Orquestra fará uma recepção do público às 19h, seguida pela apresentação da peça às 20h.

O secretário de Turismo, Cultura e Esporte, Charles Porsche, explica que os trabalhos são detalhados e cuidadosos, as reuniões para leitura de texto e ensaios individuais iniciaram já no fim de janeiro e a partir deste mês iniciaram os ensaios gerais. “Muito trabalho e dedicação envolvida da equipe e da comunidade que abraça e

se orgulha deste evento e com certeza o público pode esperar surpresas”, afirma.

No ano passado, foram recebidas cerca de 7 mil pessoas. Porsche recomenda que os munícipes levem suas cadeiras para maior comodidade. O evento será gratuito e contará também com venda de lanches e bebidas, também haverá ervateira e local para estacionamento.

O secretário destaca ainda que a programação foi pensada no turismo e convida o público para aproveitar o fim de semana em Imigrante. “Nós queremos que o pessoal venha para a noite, assista e se encante com o espetáculo, mas também aproveite os pontos de visitação em Imigrante”, pontua.

O evento é uma realização da prefeitura de Imigrante, com apoio da Cooperativa Sicredi.



A encenação acontecerá no Convento Franciscano São Boaventura

**XVII Paixão de Cristo**

**31/03 e 01/04 de 2023**

**20h - Entrada Gratuita**

Local: Convento São Boaventura - Daltro Filho /Imigrante

ASSOCIAÇÃO CULTURAL DE IMIGRANTE | MUNICÍPIO DE IMIGRANTE | Sicredi



## TEUTÔNIA ▶ ESPÍRITO SOLIDÁRIO

# Quase 4 mil peças já foram doadas à Loja Social neste ano

O local funciona no Bairro Canabarro e atende de terça a quinta-feira, das 7h30 às 11h e 13h30 às 16h



A loja fica no Bairro Canabarro, mas atende toda população do município

EDUARDA WENZEL

Com objetivo de auxiliar a população teutonien- se, em 2022, foi inaugu- rada a Loja Social, no Bairro Canabarro. Em um ano de projeto, o espaço já recebeu mi- lhares de doações as repassou gratuitamente para famílias do município. Somente neste ano, quase 4 mil peças já foram rece- bidas no local. Em 2022, foram aproximadamente 24 mil peças doadas.

A secretária da assistência social e habitação, Diana Tietz Feldens, explica que a loja foi

implantada para humanizar o atendimento às famílias de Teu- tônia. “Temos um ambiente am- plo, climatizado, em formato de loja, para atender as famílias de forma mais acolhedora”, cita.

Todas as roupas disponíveis são oriundas de doações, assim elas são repassadas gratuita- mente para a população que precisa. “Pedimos para que se- jam roupas em boas condições, sem rasgos, que possam ser usa- das.” Além disso, ela destaca que neste ano, o número de doações está positivo, e espera que a comunidade continue engajada.

“Cada usuário faz um cadastro ao vir na loja e depois pode reti- rar até 20 peças por pessoa da família. Por isso, é importante sempre recebermos essas rou- pas, para garantir o repasse”, acrescenta.

A Loja Social funciona no Bairro Canabarro, junto à Capa- tazia e ao posto dos Correios. Atende de terça a quinta-feira, das 7h30 às 11h e 13h30 às 16h. O projeto é coordenado pelo Centro de Referência de Assis- tência Social (Cras) e o Centro de Referência Especializado de As- sistência Social (Creas).



## GENTE QUE ESCREVE

Juliano Schwarz

## Regador do cérebro

O rio que deságua em mim  
São os olhos que partem  
Para o mar.  
Sonhar sem base  
É cair no infinito...  
Pérolas da literatura,  
Poesia viva!  
O amor se conquista  
Com a fusão do casulo  
Borboletas sobre os ombros.  
Romper o vazio,  
O silêncio, a mistura  
De sentimentos.  
Não existe receita pronta  
Para o universo.  
O livro poético,  
A figura de linguagem,  
O regador do cérebro.



## GENTE QUE ESCREVE

Rafael Farias

rafarockfarias@gmail.com

## Com você

E todas às vezes  
Que eu estiver triste  
Lembrarei do seu sorriso

E todas às vezes  
Que eu estiver aflito  
Lembrarei do seu abraço

E todas às vezes  
Que eu estiver deprimido  
Lembrarei do seu beijo

E todas às vezes  
Que eu estiver incompleto  
Me lembrarei de você

E todas às vezes  
Que eu estiver feliz  
Você estará no meu sorriso

E todas às vezes  
Que eu estiver na calma  
Você estará no meu abraço

E todas às vezes  
Que eu estiver eufórico  
Você estará no meu beijo

E todas às vezes  
Que eu estiver completo  
Eu estarei com você



## Os desafios de ser mulher

LUCIANA BRUNE

No Mais Elas deste sábado (25/3), o debate segue sobre os desafios enfrentados pelas mu- lheres nos diferentes espaços em que elas atu- am. Acompanhe a partir das 13h na Popular FM e pela transmissão online no YouTube e Facebo- ok da Popular.

Com a parceria das psicólogas Fernanda Schuster e Zeloá Baumer, da médica pneumolo-

gista dra. Bárbara Fontes Macedo, de Delícias da Rose Doces e Salgados, Cristal Joias e Ótica, Fruteira Bakibom, Onbozz Marketing Incomum, Solar Baviera Eventos, Gabriela Jacinto Coach, Florinda Semijoias, Dra. Maria Claudia Piccoli – cirurgiã plástica, da neurologista dra. Camila Simeoni, de Lypedepyl - Depilação Avançada a Laser, Terramar Viagens e Marcauten Propriedade Intelectual.





## PONTO DE VISTA

Gilberto Soares  
gilberto@agea.com.br

### Um rio do pálido ponto azul

Devo estar na beira do rio Taquari nesta manhã de sábado. Cedo e, quem sabe, brindado com por alguns pingos de chuva. Pouquinhos para impedir outra edição de Viva o Taquari-Antas Vivo, mas suficientes para anunciar o fim da estiagem.

Em 2007, sonhamos com um dia para comemorar o privilégio de desfrutar das riquezas do Taquari. Sonhávamos e recolhíamos quantidades inacreditáveis de lixo. E imaginávamos limpar tantas máculas sobre as generosas águas que nos alimentam com vida.

**AÇÃO.** Voluntários, porém, são “cabeças-duras” e mantiveram o movimento por anos a fio. Repetiram a ação simbólica anual de recolher o resultado nefasto do próprio desleixo. Também foram às escolas, empresas e famílias.

Passaram-se 16 anos, Lajeado ganhou o parque Ney Arruda, um sopro de sabedoria a integrar a urbe ao rio, acolher a cidadania e ampliar a resistência à ignorância. Lindo de ver as pessoas em seus múltiplos espaços a tomar chimarrão, prostrar e, principalmente, de frente para o rio.

**RESPONSÁVEL.** Para mudar o entorno é preciso transformar a si primeiro. Ser capaz de inverter máximas essenciais como esta de **O Pequeno Príncipe**, de Antoine Saint Exupéry: “Você é responsável por aquilo que cativa”. O rio cativa, mas somos nós os responsáveis por sua existência. E fazer como a raposa do livro: sentar acolá e chegar cada vez mais perto, até a confiança virar afeto.

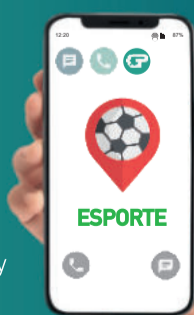
Criamos deuses, mas somos insignificantes. O astrônomo Carl Sagan comparou a Terra a pó de estrela ao ver fotos da sonda espacial Voyager 1, distante a 8 bilhões de quilômetros daqui. E alertou-nos para a fragilidade do **Pale Blue Dot (Pálido Ponto Azul)**: “O nosso planeta é um grão solitário na imensa escuridão cósmica que nos cerca. Na nossa obscuridade, em toda esta vastidão, não há indícios de que vá chegar ajuda de outro lugar para nos salvar de nós próprios”.

**CUIDAR.** Nesta manhã, juntamente com muitos outros valorosos voluntários do Vale do Taquari, estarei no Porto dos Bruder. Preciso cuidar de um rio essencial num certo grão de pó suspenso num raio de sol.



Baixe o app  
e leia a  
FP Digital

Disponível na Google Play  
e na App Store



## TEUTÔNIA ► COMUNICAÇÃO

# Estudante cria primeiro glossário de termos em Libras para curso de Biblioteconomia

KEILA GRÄFF ANHAIA

A educadora Gládis Perlim foi a primeira professora surda no Brasil e segundo ela, a educação precisa desaprender um grande número de preconceitos, entre eles o de “querer fazer do surdo um ouvinte”. Entendendo a importância e o papel da Língua Brasileira de Sinais – Libras, Mariana Briese da Silva decidiu elaborar um glossário de termos da língua para o curso de Biblioteconomia.

A ideia surgiu por incentivos de sua amiga, Alissa Esperon Vian, e se acentuou após a percepção da inexistência de um diálogo entre seu curso e a Libras durante a elaboração de outro glossário, realizado com o Grupo de Estudos e Pesquisas da Universidade Federal do Rio Grande (GEPIM).

O glossário de Libras foi criado com o auxílio de Cássia Palópolo, formada em biblioteconomia pela Universidade Federal do Rio Grande do Sul (UFRGS). Pelo conhecimento no curso e por ser surda, a jovem contribuiu para a criação dos sinais. “É importante ressaltar que para ser criado o sinal, um surdo precisa fazer porque ninguém melhor que a pessoa que vai utilizar ele. Já que o surdo é muito visual, um ouvinte não poderia criar um sinal”, pontua Mariana.

A quantidade de palavras utilizadas dependeu da necessidade de detalhes e demanda de tempo disposta para a elaboração da dissertação. A jovem pesquisou termos em três glossários diferentes da área da biblioteconomia e após utilizar um *software* de palavras recorrentes dos três documentos, escolheu as 25 expressões mais utilizadas. “Eu inseri termos mais gerais já convenções na Libras, por exemplo: biblioteca, revista, livro. Eles já existiam, não precisaram ser criados, então a gente adicionou ao trabalho e ficaram 44 termos no total, entre termos já existentes e novos”, explica.

Foi feito também, um levantamento bibliográfico, tanto em ferramentas digitais, quanto em dicionários impressos da área da Libras, que são reconhecidos no meio. Alguns deles foram: Dicionário da Língua de



KEILA GRÄFF ANHAIA

Mariana é formada em Biblioteconomia e fala Libras desde 2018



ACESSE O  
GLOSSÁRIO

### O que é um glossário?

De acordo com o dicionário, um glossário é uma lista alfabética de palavras utilizadas em um trabalho e dispostas no fim dele; uma espécie de dicionário que trata de um domínio especializado. A estudante explica que é a base de todo dicionário, uma coisa é intrínseca à outra.

Sinais no Brasil; dicionário Enciclopédico Trilíngue da Língua Brasileira de Sinais, do Capovilla; Instituto Nacional de Educação de Surdos - INES; glossário da Universidade Federal de Santa Catarina - UFSC; Hand Talk e V Libras.

Além de Cássia e Mariana, participaram do projeto as intérpretes Nara Gentil, Natasha Storch. O glossário está disponível no Tesouro Semântico Aplicado - THESA, criado pelo professor Rene Faustino Gabriel Junior da Universidade Federal do Rio Grande do Sul (UFRGS). O *software* livre foi elaborado para auxiliar em aulas de biblioteconomia, com a finalidade de formar tesouros. A ferramenta é gratuita e é utilizada para fins didáticos em disciplinas dos cursos de graduação e pós-graduação, não somente para a biblioteconomia.

### PAIXÃO COMO MOTIVAÇÃO

Mariana é bacharel em Biblioteconomia, pós-graduada em Libras e mestranda em Letras – área de concentração Estudos de Linguagem, iniciou os estudos na Libras em 2018 e sua motivação foi sua curiosidade. “Como eu digo, o bichinho da curiosidade sempre quis aprender coisas novas, diferentes, e achei que a Libras era uma delas, mas não imaginei que eu ia me apaixonar tão rápido”, comenta.

O estudo iniciou em uma cadeira optativa de um ano para Libras 1 e 2, na formação de Biblioteconomia. Ela conta que na terceira aula já estava apaixonada e queria ser tradutora intérprete, sonho que segue em projeção.

### APRENDER PARA INCLUIR

Ao ser questionada como definiria a Libras, Mariana ressalta a importância da obrigatoriedade da língua no ensino básico e também, do sentimento pela mesma, que é fonte de motivação. “O que eu sinto quando falo libras e quando falo sobre ela para as pessoas e poder juntar as minhas duas áreas de formação e a paixão que eu descobri pela Libras e o quanto é importante que o maior número de pessoas possa vir a conhecer, se interessar e aprender pra poder tornar o mundo, ou, pelo menos, o nosso entorno, melhor para as pessoas surdas”, expõe.



 **Sicredi**

 **Certel**



**INSCRIÇÕES ABERTAS  
ATÉ 30 DE ABRIL**

**Etapa Classificatória** - 24 de junho de 2023

**Etapa Final** - 19 de agosto de 2023

Realização





FOTOS: CARLA BECKMANN



Canabarense joga novamente em sua praça esportiva

## REGIÃO ▶ INTERMUNICIPAL SICREDI

# Domingo será decisivo para três clubes

LUCAS LEANDRO BRUNE

O Campeonato Intermunicipal Sicredi chega à quinta rodada da fase classificatória na tarde deste domingo (26/3). Três equipes precisam vencer o primeiro jogo para sair da parte de baixo da tabela e manter chances de classificação. Um dos duelos é confronto direto entre Esperança

de Languiru e Atlético Gaúcho do Loteamento 8, ambos em situação de perigo na competição. O Esperança é lanterna com 1 ponto em 9 disputados; o Atlético tem 2 pontos em 9 disputados.

O União da Germano terá a difícil missão de enfrentar o 11 Amigos em Poço das Antas. O clube teutoniense tem dois empates e duas derrotas, não jogará

mais em casa e vai para o penúltimo jogo. A equipe do 11 Amigos está motivada após vencer o Esperança em Languiru.

O líder Juventude da Berlim estará de folga e poderá ser alcançado ou ultrapassado pelo Poço das Antas. O vice-líder jogará em Teutônia diante do Canabarense, que vem embalado de vitória fora de casa no clássico frente ao União.

## CLASSIFICAÇÃO ASPIRANTES

Col.	GERAL	PG	J	V	E	D	GP	GS	SG	%
1º	União-G	8	4	2	2	0	11	3	8	67
2º	11 Amigos	6	3	2	0	1	5	4	1	67
3º	Canabarense	5	3	1	2	0	4	1	3	56
4º	Esperança	5	3	1	2	0	5	4	1	56
5º	Atlético Gaúcho	4	3	1	1	1	4	3	1	44
6º	Juventude-We	4	4	1	1	2	6	9	-3	33
7º	Poço das Antas	0	4	0	0	4	4	15	-11	0

## CLASSIFICAÇÃO TITULARES

Col.	GERAL	PG	J	V	E	D	GP	GS	SG	%
1º	Juventude-We	10	4	3	1	0	8	3	5	83
2º	Poço das Antas	9	4	3	0	1	7	3	4	75
3º	11 Amigos	4	3	1	1	1	4	5	-1	44
4º	Canabarense	4	3	1	1	1	3	3	0	44
5º	União-G	2	4	0	2	2	5	8	-3	17
6º	Atlético Gaúcho	2	3	0	2	1	4	7	-3	22
7º	Esperança	1	3	0	1	2	3	5	-2	11

## INTERMUNICIPAL SICREDI

5ª rodada – 26/3 – 14h Aspirantes / 15h Titulares

Local	Jogos
Teutônia	Canabarense x Poço das Antas
Poço das Antas	11 Amigos x União-G
Teutônia	Esperança x Atlético Gaúcho
Folga	Juventude (Westfália)



Juventude-We (Verde) folga neste domingo enquanto que o Esperança (Branco) busca se restabelecer na competição



## TABELÃO POPULAR

## MUNICIPAL DE ROCA SALES

9ª rodada – 26/3 – Juventude-Par e Real Lions

14:00	Esperança	x	Amigos da Serrinha
16:00	Juventude-Par	x	Botafogo
14:00	Juventude-Enc	x	Gaúcho
16:00	Real Lions	x	XV de Novembro

Folga: Copalto

## MUNICIPAL DE ARROIO DO MEIO

6ª rodada – 26/3

VET	Forquetense	x	Rui Barbosa
VET	Guarani	x	Cruzeiro
VET	Passo do Corvo	x	União
Força Livre	Forquetense	x	Rui Barbosa
Força Livre	Palmense	x	Cruzeiro
Força Livre	Esperança-RB	x	Associação Haitiana

## MUNICIPAL DE BOM RETIRO DO SUL

2ª rodada (atrasada) – 26/3

Grêmio	x	Florianópolis
--------	---	---------------

## MUNICIPAL DE MARQUES DE SOUZA

Semifinais – 26/3

Brasil	x	Grêmio Picada May
Bragantino	x	Juventude

## MUNICIPAL DE CANUDOS DO VALE

Finais – 26/3 – Baixo Canudos

15:00	Nova Berlim	x	Canarinho (3º e 4º lugar)
16:00	Acho que Sim	x	22 de Outubro (1º e 2º lugar)

## MUNICIPAL DE PROGRESSO

Semifinais – 26/3

VET	São João-Picada Serra	x	Cruzeiro Tiririca
TIT	Flamengo-Xaxim	x	Cruzeiro A. Honorato

## MUNICIPAL DE BOQUEIRÃO DO LEÃO

Fase classificatória – 25/3 – Aspirantes e Titulares

Internacional PB	x	Esportivo LD
------------------	---	--------------

Fase classificatória – 26/3 – Aspirantes e Titulares

São João-MT	x	Independente
-------------	---	--------------

## TAÇA INTEGRAÇÃO

2ª rodada – 26/3 – Forquetinha

Bragantino	x	Minuano
Nacional	x	São Rafael

Folga: Bom Fim

## COPA INTEGRAÇÃO VALE DO CAÍ

5ª rodada – 26/3 – Aspirantes e Titulares

16:00	Brochier	Juventude	x	Quinta Neles
16:00	Tupandi	São Luiz	x	Botafogo
16:00	Maratá	Gaúcho	x	São José

Acompanhe nossos programas esportivos:

**Bola na Trave -**  
Segunda a sexta-feira das  
13h às 13h30

**Terceiro Tempo -**  
Segundas-feiras das  
19h às 21h



## ESTRELA ► DOIS CAMPOS

## Municipal entra na jornada dupla neste domingo

DA REDAÇÃO

Após as estreias das equipes na primeira rodada, especialmente dividida em dois domingos, agora o torcedor terá que se dividir. O Campeonato Municipal de Estrela programa para este domingo (26/3) sua segunda rodada, a primeira completa com as oito equipes que estão na luta pelo Troféu Eugênio Noll. Serão quatro jogos em duas sedes; no interior, mais precisamente o Distrito de Costão, e o Bairro das Indústrias.

Mesmo com a primeira jornada apresentando vencedores, perdedores e times que não saíram da igualdade, a torcida e atletas foram quase unânimes em ressaltar aquilo que os resultados trouxeram de certa forma: o campeonato tem tudo para ser equilibrado. Contudo, uma nova impressão pode ser deixada pelos oito elencos neste domingo, nas partidas às 13h45 e 15h45, sem cobrança de ingresso.

## LÍDERES

O torcedor que for ao campo da Aembi terá o privilégio de ver atuando, no mesmo local, as duas equipes que na rodada de estreia saíram vitoriosas e jogam, mesmo que ainda não em confronto direto, para permanecerem na liderança. Às 13h45, o atual campeão Atlético Estrelense busca o segundo sucesso seguido para reafirmar que é sim candidato ao bi. Encara o Geraldense, que na estreia em casa não passou de um empate diante do Atlântico de Costão e sabe que uma vitória agora, diante de tal adversário, traria confiança e respeito. Às 15h45, o anfitrião Amigos do Dossul, também líder e dono dos melho-

res critérios de desempate, desafia o União no "clássico dos bairros". Os visitantes são outros que depois do empate na estreia sabem o valor e confiança que traz uma vitória diante do líder.

## PRIMEIRA VITÓRIA E CLÁSSICO

A jornada no Distrito de Costão envolve quatro times que buscam a primeira vitória. Dois deles, por sinal, inclusive o primeiro ponto. E são eles, Arroio do Ouro e Aimoré, que estarão frente a frente na preliminar, às 13h45, em um verdadeiro e histórico clássico do município. Na sequência, às 15h45, duas equipes que ficaram apenas no empate na arrancada: Atlântico e São Luís. Os anfitriões esperam o apoio da torcida para fazer valer o mando de campo; já os visitantes esperam desta vez "marcar" mais gols do que "sofrer" para não empatar outra, o que dependendo dos demais resultados pode não ser bom.

## Artilharia

Natã Rockenbach (Atlético Estrelense) – 2 gols  
 Antônio Sabino S. Junior (Aimoré) – 1 gol  
 Cleiton Rodrigues de Azevedo (União) – 1 gol  
 Jeferson Luiz Decker (União) – 1 gol  
 André Lohmann (São Luís) – 1 gol  
 Jorge De Souza (São Luís) – 1 gol  
 Jeremias Rodrigues (Amigos do Dossul FC) – 1 gol  
 Douglas Variante (Amigos do Dossul FC) – 1 gol  
 Cristiano das Dores (Amigos do Dossul FC) – 1 gol  
 William Limeira Zanini (Arroio do Ouro) – 1 gol  
 Tássio Gabriel Menezes Carpes (Arroio do Ouro) – 1 gol



CARLA BECKMANN

## Geraldense e Atlântico de Costão buscam vitórias neste domingo

## MUNICIPAL DE ESTRELA

2ª rodada – 26/3 – Bairro das Indústrias

13:45	Atlético Estrelense	x	Geraldense
15:45	Amigos do Dossul	x	União

2ª rodada – 26/3 – Costão

13:45	Arroio do Ouro	x	Aimoré
15:45	Atlântico x	São Luís	

## CLASSIFICAÇÃO 1ª FASE

GERAL	PG	J	V	E	D	GP	GS	SG	%
Atlético Estrelense	3	1	1	0	0	2	1	1	100
Amigos do Dossul	3	1	1	0	0	3	2	1	100
Atlântico	1	1	0	1	0	0	0	0	33
Arroio do Ouro	1	1	0	1	0	2	3	-1	33
São Luís	1	1	0	1	0	2	2	0	33
Geraldense	1	1	0	1	0	0	0	0	33
União	1	1	0	1	0	2	2	0	33
Aimoré	0	1	0	0	1	1	2	-1	0

## BOM RETIRO DO SUL ► GAUCHÃO MÁSTER

## Rudibar busca título no Máster 50 anos

DIVULGAÇÃO



Rudibar iniciou a decisão da categoria 50 anos, em Dois Irmãos

LUCAS LEANDRO BRUNE

O Gauchão Máster 2022 chegará ao fim neste domingo (26/3) para a categoria 50 anos. O Estádio dos Eucaliptos, no Bairro Goiabeira – Bom Retiro do Sul, receberá o segundo jogo da final entre Rudibar e 7 de Setembro de Dois Irmãos, a partir das 15h30. Nova igualdade no marcador remeterá para o desempate.

Quem vencer a partida no tempo regulamentar ficará com o título, pois o primeiro jogo terminou empatado em 1 a 1, no domingo passado. Em escanteio, o 7 de Setembro abriu o marcador com

## GAUCHÃO MÁSTER 50 ANOS

1ª final – 19/3 – Dois Irmãos

7 de Setembro 1x1 Rudibar

2ª final – 26/3 – 15h30 – Bom Retiro do Sul

Rudibar x 7 de Setembro

## GAUCHÃO MÁSTER 55 ANOS

1ª final – 26/3 – 10h – Bom Retiro do Sul

Rudibar x Verdal

2ª final – 2/4 – Nova Pádua

Verdal x Rudibar

Jéferson Bazzi. Pouco depois, Valdir "Furacão das Colônias" empatou para o Rudibar: 1 a 1.

Também neste domingo, às 10h, a equipe dos 55 anos do Rudibar faz o primeiro jogo da final do Gauchão Máster diante do Verdal de Nova Pádua.

## GAUCHÃO MÁSTER 2022 + MUNICIPAL DE ESTRELA



26/3 – 15h30  
 Estádio dos Eucaliptos – Bairro Goiabeira – Bom Retiro do Sul

RUDIBAR x 7 DE SETEMBRO

Narração: Marcos Vinícius Bilhar  
 Comentários e reportagens:  
 Jeison Laury da Rosa e Keilin Abreu



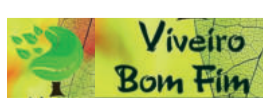
26/3 – 15h45  
 Bairro das Indústrias – Estrela

AMIGOS DO DOSSUL x UNIÃO

Narração: Luciano Gallert  
 Comentários e reportagens: Rudimar Thomas  
 Bianca Fritscher e Eduardo Duarte



DR. JAMIL  
 ESPECIALISTA EM JOELHO





## REGIÃO ► COPA ROTA DA SERRA DE FUTSAL

# Boa Vista do Sul, Barão e Imigrante estão garantidos na próxima fase

São Pedro da Serra está eliminado. Na próxima quinta-feira (30/3) ocorre a última rodada classificatória. Em disputa de vaga direta, Westfália e Coronel Pilar se enfrentam.

CARLA BECKMANN

A cidade de Westfália recebeu a quinta rodada da 1ª Copa Rota da Serra de Futsal nesta quinta-feira (23/3). Em torno de 800 pessoas estiveram presentes no Ginásio Municipal de Esportes. Destaque para a seleção anfitriã, que venceu Coronel Pilar de virada.

No primeiro jogo da noite, a seleção de Westfália goleou Boa Vista do Sul por 5 a 2. João Sherr, de Westfália, foi escolhido melhor em quadra.

Na segunda partida, a seleção de Barão venceu o já eliminado São Pedro da Serra por 5 a 3. Alex Baungharten, de Barão, foi o craque do jogo.

No último confronto, os imigrantenses levaram dois gols, mas reagiram, e encerraram o duelo em vantagem no placar: 4 a 2. Gabriel dos Santos, de Imigrante, foi escolhido como melhor da partida.

As seleções de Boa Vista do Sul, Barão e Imigrante já estão classificadas. São Pedro da Serra está fora.

Na próxima quinta-feira (30/3), ocorre a última rodada classificatória. Os jogos serão em Boa Vista do Sul, a partir das 20h. Em disputa de vaga direta, Westfália e Coronel Pilar se enfrentam. Westfália está com 7 pontos e Coronel Pilar com 4. Se Coronel Pilar vencer, serão analisados os critérios de desempate para definir a classificação.

## COPA ROTA DA SERRA

## 5ª rodada – 23/3 – Imigrante

Westfália	5x2	Boa Vista do Sul
São Pedro da Serra	3x5	Barão
Coronel Pilar	2x4	Imigrante

## 6ª rodada – 30/3 – Boa Vista do Sul

20:00	Coronel Pilar	x	Westfália
21:00	Imigrante	x	São Pedro da Serra
22:00	Barão	x	Boa Vista do Sul



FOTOS: DIVULGAÇÃO

Ginásio Municipal de Esportes lotou com os jogos desta rodada

## ESTRELA ► MINIFUTEBOL

## Copa Soges segue com a segunda rodada hoje

CARLA BECKMANN

A 45ª Copa Soges Sicredi 2023 continua neste sábado (25/3) com a disputa da segunda rodada. Os jogos começam às 12h30 nos Campos 1 e 2 da Sede Campestre, em Estrela. A 1ª Divisão joga no Campo 2, enquanto que a Segundona joga no Campo 1.

A primeira rodada foi de intenso calor e de muitos gols marcados. A edição deste ano reúne times já tradicionais na competição de minifutebol e também equipes estreadas.

## 45ª COPA SOGES SICREDI 2023

## 1ª rodada – 18/3 – Campo 1

## 1ª DIVISÃO

Só Resenha	2x2	Demonhos Jr.
Super 10 Original	1x5	Galácticos FC
Brocadores	1x1	Saidera
Xtotz United 09	4x2	Super A.F.C
SPC	4x2	Sombras

## 2ª rodada – 25/3 – Campo 2

## 1ª DIVISÃO

12:30	Super 10 Original	x	Só Resenha
13:40	Brocadores	x	Demonhos Jr.
14:50	Xtotz United 09	x	Galácticos FC
16:00	SCP	x	Saidera
17:10	Interditados FT	x	Super AFC

Folga: Sombras

## 1ª rodada – 18/3 – Campo 2

## 2ª DIVISÃO

Kneus PFC	0x3	Sokanelinhas
Estrelas do Futuro	2x6	Barcabier FC
Bud Mustbe FC	2x2	Tsunami FA
Celtic Teutônia	1x1	Firma FC
Manguaça FC	4x8	Cevaria FC

## 2ª rodada – 25/3 – Campo 1

## 2ª DIVISÃO

12:30	Estrelas do Futuro FC	x	Kneus PFC
13:40	Bud Mustbe FC	x	Sokanelinhas
14:50	Celtic Teutônia	x	Barcabier FC
16:00	Manguaça FC	x	Tsunami FA
17:10	Os Kururus NC	x	Firma FC

Folga: Cevaria FC

## CRAQUES DA PARTIDA



João Sherr, de Westfália



Alex Baungharten, de Barão



Gabriel dos Santos, de Imigrante

## TEUTÔNIA ► ABERTO DE VERÃO DA LANGUIRU

## Equipe Languiru é campeã do bolão

CARLA BECKMANN

Uma das modalidades mais tradicionais do Aberto de Verão da Languiru chegou ao fim nesta quarta-feira (22/3). O bolão definiu seu campeão. Com 3.494 pinos derrubados, a equipe Languiru foi a grande vencedora da competição deste ano.

Em segundo lugar, a equipe Elite com 3.489 pinos derrubados. E em terceiro lugar ficou a equipe Juventude, com mais de 3.437 pinos derrubados.

A dupla campeã foi André e Lotário, da equipe Languiru, que derrubou 358 pinos. Já como destaque individual, Ezequiel, do Unidos Gaúcho, que deixou 5 pinos no total.



DIVULGAÇÃO

Integrantes da equipe Languiru comemorando o título



## TEUTÔNIA ► CAMPEONATO GAÚCHO

## ATC sobe ao pódio

DA REDAÇÃO

A Associação Teutônia Ciclismo (ATC) se fez presente na terceira etapa do Campeonato Gaúcho de Ciclismo no domingo passado (19/3). A etapa ocorreu na cidade Nova Santa Rita. A equipe teutoniense participou novamente com atletas em cinco categorias. Destaque para o jovem Lucas Luersen, na categoria Infante Juvenil A, que conquistou o segundo lugar do pódio.

Neste domingo (26/3), a ATC participa da segunda etapa da Copa Mountain Bike dos Vales, em Venâncio Aires.

Patrocinadores: Sicredi Ouro Branco, Mais Engenharia, SM Assessoria e Manutenção Industrial, Farmácia Sanar Bina Farma, Cooperativa Languiru e Abiotech Consultoria Ambiental.



DIVULGAÇÃO

Lucas Luersen conquistou o segundo lugar na categoria Infante Juvenil A

## TEUTÔNIA ► QUE TIME É ESTE

## Crediouro de 1988

RUDIMAR THOMAS

Quem joga ou jogou futebol ou qualquer outro esporte tem nos seus arquivos fotos de times que levantaram títulos, ou que simplesmente participaram de competições ou partidas amistosas.

Na foto de número 90, destacamos a equipe do Crediouro de minifutebol do Abertão da Mimi, campeã de 1988.

Em pé:

Miguel, Sandro, Raul Eckardt, Renato Aschebrock-Catarina e Vilson

Agachados:

Lírio, Duia Carvalho, Carli Dickel, Fábio Martins, André e Antenor Dahmann.

DIVULGAÇÃO



## SEM PULO

Rudimar Thomas

rudimarthomas@yahoo.com.br

História do esporte -  
Ecas completa 66 anos

O jovem torcedor do ECAS que acompanha os jogos do time nas competições, chega a praça esportiva e se depara com uma bela estrutura. Mas, ele talvez não imagina o quanto foi duro para chegar ao estágio atual. O ECAS esteve completando 66 anos de fundação, na quinta-feira passada, pois foi fundada em 23 de março de 1957. Seus primeiros jogos foram realizados no porteiro cedido pelo casal Olga e Nelson Spellmeier, sendo o primeiro presidente do Clube, Anildo Schwarz.

Já na década de 60, sob presidência de Romeu Kirst, foi adquirido as terras da atual praça esportiva, com dinheiro emprestado e posteriormente devolvido, na compra feita das terras de Helmuth Decker e Alfredo Dressler. Com um gramado impecável, uma estrutura que engloba a sede e um lance de arquibancadas, o ECAS é uma referência de clube em nossa região. Parabéns a todos simpatizantes do

## Folha Popular leitora

A equipe da redação, das reportagens da Folha Popular, tem tido sempre um objetivo muito claro, o de deixar sempre bem informado os assinantes e leitores do jornal impresso, e também em suas plataformas digitais. De acordo com sua disponibilidade, o leitor tem a opção de escolher em qual canal quer ficar bem informado. Nesta edição destacamos uma senhora que tem acompanhado o noticiário por meio do jornal impresso, principalmente as notícias relacionadas com o esporte e, especificamente a nossa coluna de esportes. Veja na foto tirada pela Sueli Rosane da Silva mais conhecida por "Preta", a leitora Gladis Ericksen Herbele residente na Linha São José em Estrela, com sua leitura matinal

## Os comentários

Sobre a matéria da semana passada do Túnel do Tempo com o Lindomar Azevedo: 1) Nos juniores do lajeadense o Lindomar (Pavera) era o cão de guarda do nosso sistema defensivo, um volante raiz, muita força física e qualidade técnica. (Beibe Mallmann - Cruzeiro do Sul/RS).

2) Muito bom jogador Rudimar, parabéns por trazer mais esta lembrança. (Paulinho Vetorello - Lajeado/RS).

3) Muito legal esta lembrança do Lindomar Azevedo. Ele jogava muito, era um líder dentro e fora do campo. (Ricardo Schneider - Paverama/RS).

Sobre a matéria da semana passada com foto do Adauto de Azevedo e o Junico Dahmer: 4) Muito show a matéria meu amigo Rudimar, muito obrigado pela publicação, grande abraço. (Junico Dahmer - Teutônia/RS).

5) Na posição do Adauto como volante, foi um dos melhores de sua posição. Jogava muito. O "Bicudo" era diferenciado. Abraço amigo. (Sebastião Tibiriçá da Silva - Santa Cruz do Sul/RS).

## Sem pulo

1) Wellington Silva - Pisca, técnico da equipe do 1) O atacante Pedra do Juventude da Berlim, meteu três "buchas" na vitória sobre o invicto Poço das Antas, pelo Intermunicipal de Teutônia.

2) Jonas Souza é técnico do Geraldense que empatou com o Atlântico de Costão, no complemento da primeira rodada do amador de Estrela.

3) Adriano Schneider meteu aquela "cacha" na primeira vitória do 11 Amigos em cima do Esperança de Languiru, pelo Intermunicipal de Teutônia.

4) Goleiro Marcão Borba do Atlântico de Costão foi escolhido o craque da partida, no empate diante o Geraldense.

5) Luan Vedoy meteu dois "cocos" na primeira vitória do Canabarense sobre o União da Germano, pelo intermunicipal de Teutônia.

6) Rafael Klein de Poço das Antas teve boa atuação no jogo Ypiranga 2 x 1 Grêmio, válido pela primeira partida da semifinal do Gaúcho.

7) Lindomar Azevedo de Teutônia nos dá o privilégio de acompanhar a nossa Sem Pulo de número 1.240.

DIVULGAÇÃO



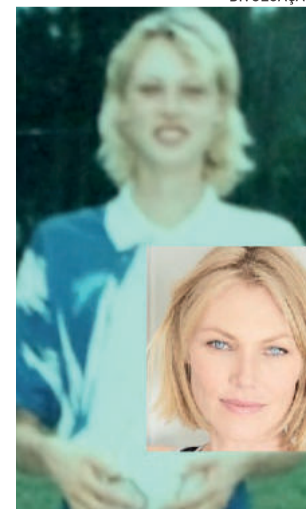
## TÚNEL DO TEMPO ► SHIRLEI, na Copa Dullius

Entramos no "Túnel" de número 830, apertamos o botão retrocesso para voltarmos ao ano de 1995, e relembremos um pouco da "Shirlei Mallmann jogando futebol pela Copa Dullius". Ela foi uma das mais famosas top models brasileiras, tendo sido descoberta pela empresária da moda Marla Drebes de Lajeado.

Mas antes, influenciada pelo pai Paulo Mallmann, atleta do São José de Nova Santa Cruz, ela disputou a primeira Copa Dullius de Futebol Regional Feminino. Naquele ano de 1995, a competição regional iniciou em janeiro e terminou em abril, com a equipe do Bela Vista de Arroio do Meio, sendo a grande campeã.

Veja na foto de Sérgio Bagestan de 1995, Shirlei Mallmann em pose especial antes de um jogo pela Copa Dullius, ela que hoje tem 46 anos e vive nos Estados Unidos. Direto do Túnel do Tempo, há 28 anos. Fique de olho, um dia pode ser a sua foto a surgir aqui no Túnel.

DIVULGAÇÃO





**PODER DAS PALAVRAS**

Luciana Brune

Quantas memórias  
pode um pé de butiá  
proporcionar?

LEIA MAIS ▶ 5

**OBSERVATÓRIO POLÍTICO**

Maurício Wermann

A inveja aos  
municípios vizinhos  
está me tomando

LEIA MAIS ▶ 8

**COOPPOP**

Emílio Rotta

A Sicredi Integração  
RS/MG retornou  
35,74% do resultado  
aos associados

LEIA MAIS ▶ 13



SÁBADO, 25 de MARÇO de 2023

**ESPORTES****TEUTÔNIA ▶ ATLETISMO**

# Jaque Weber estreia no Uruguai

DA REDAÇÃO

**O**corre neste fim de semana o Grand Prix Sudamericano Darwin Piñerua, em San Carlos, no Uruguai. A atleta da AMO/Miller/Certel/Languiru/Saint Gallen, Jaqueline Beatriz Weber, fará a estreia da temporada no evento. Ela corre os 1.500 metros hoje (25/3) às 16h e os 800 metros amanhã (26/3) pela manhã.

Jaque retornou na quarta-feira (22/3) de um *camping* internacional de treinamento em altitude, em que permaneceu 22 dias na cidade de Paipa (2.600 metros), na Colômbia.

Nesta quinta-feira (23/3), ela viajou acompanhada de seu treinador, Fabiano Peçanha para o Uruguai.

“É hora de começar a temporada. Fizemos uma preparação geral muito boa em altitude. Será um ano longo e cheio de grandes objetivos. Espero já começar correndo boas marcas”, destaca a atleta.

Jaque tem como os maiores objetivos da temporada a turnê Europa de Competições, em maio, o Campeonato Sul-Americano em julho e os Jogos Pan-Americanos em novembro. As duas últimas competições dependem de convocações para a Seleção Brasileira.



DIVULGAÇÃO

**Atleta compete neste fim de semana nas provas de 800 e 1.500 metros**

**25 a 27 de março**

somoscoop

**ENCONTRO BATAVEL****MELHOR PREÇO DO BRASIL**

12 litros

**R\$ 350,00 DE DESCONTO**~~R\$ 1.149,00~~**R\$ 799,00**  
à vista

**FRITADEIRA 4X1 OVEN FRYER ELGIN**  
454506  
Parcela (0+12) R\$ 79,90  
Total a prazo R\$ 958,80

**R\$ 520,00 DE DESCONTO**~~R\$ 2.719,00~~**R\$ 2.199,00**  
à vista

**REFRIGERADOR CONSUL**  
452310  
Parcela (0+12) R\$ 219,90  
Total a prazo R\$ 2.638,80

261 litros

CYCLE DEFROST



\*220v

Compre pelo  
WhatsAppCanabarro  
51 9 9177-8279Languiru  
51 9 9288-7488Teutônia  
51 9 9288-8765Westfália  
51 9 9288-875**lojas Certel**

Promoções válidas no período de 25 a 27/03/2023 ou enquanto durarem os estoques. Taxa de juros: 12x (0+12) 2,90% a.m. e 40,92 a.a., nos cartões de crédito e crediário. Vendas a prazo sujeitas a análise de crédito. Imagens meramente ilustrativas.

Altitude