

Gomes Freire completa 75 anos

Educandário do Bairro Languiru atingiu, no dia 25, seu Jubileu de Diamante. Comemorações serão em abril e setembro. **TEUTÔNIA** > 7

SEGUNDA OSTER FEST TEM RECORDE DE PÚBLICO



GABRIELA HAUTRIVE

Oster Fest é promovida pelo Grupo Teatral Alles Blau, de Linha Berlim - Westfália (foto).

Na região e na Serra, outras atividades marcaram a Semana Santa. **VALE DO TAQUARI E SERRA** > 2, 5, 12 E 13

20 ANOS

DESFILE TEMÁTICO MOSTRA AS
POTENCIALIDADES **WESTFÁLIA** > 11

ALUNOS VISITARAM O
JOHANNES FELS **IMIGRANTE** > 3

VEREADORES INAUGURAM GALERIA
DE SUPLENTES **TEUTÔNIA** > 10

Rádio Popular FM

COMUNIDADE ALERTA ESTÁ
DE VOLTA DIA 2 **TEUTÔNIA** > 6



ARQUIVO FP

PINTAR A CASA VAI ALÉM DE ESCOLHER
A COR DA TINTA **CONSTRUÇÃO** > 8 E 9

**TEUTÔNIA FUTSAL SE APRESENTA
NA PRÓXIMA QUINTA-FEIRA**

Depois de mais de 90 dias, a equipe teutoniense volta aos trabalhos para se preparar para Série Ouro. Alguns atletas do ano passado (foto) saem e outros novo vêm. **TEUTÔNIA** > 15

notícias

GARIBALDI ► MOVIMENTO DE EMAÚS

Paróquia São Pedro encerra Semana Santa com grande participação

A Semana Santa da Paróquia São Pedro de Garibaldi foi encerrada no sábado, 26 de março, com a Celebração da Ressurreição de Cristo. A missa aconteceu dentro da Igreja Matriz devido à instabilidade das condições climáticas. Os fieis chegaram cedo para acompanhar os ritos que iniciaram às 19h. Houve a bênção do Fogo Novo e da Água Batismal, que as famílias foram convidadas a levar para suas casas para abençoar os lares, os veículos, os objetos, e especialmente, as pessoas. Os Celebrantes fizeram o envio dos Ministros para cada uma das comunidades, onde as pessoas os aguardavam pelo Cristo Ressuscitado.

O Evangelho foi encenado pelo Movimento de Emaús, que através de um vídeo projetado na Igreja, relembrou alguns momentos da Paixão e Morte de Cristo. Em seguida, entraram os soldados levando o corpo de Jesus até seu túmulo. A todo instante, esses guardas encontravam-se a refletir as palavras de Jesus: "o Filho do Homem deve ser entregue ao poder dos pecadores, ser crucificado, e ressuscitar ao terceiro dia". O Emaús encenou o encontro de Maria e Maria Madalena com o túmulo vazio, com os anjos e depois o encontro de Jesus e Maria Madalena, "Não me toques, pois ainda não subi ao Pai. Antes, vai aos meus irmãos e dize-lhes, subo ao meu Pai e vosso Pai, a meu Deus e vosso Deus."

Ao término da Celebração, houve a representação de Jesus Cristo dialogando com o Pároco, a partir dos preceitos do Ano da Misericórdia. A mensagem deixada foi de esperança, perseverança e fé para as crianças, jovens, aos pais de família, idosos e doentes.

Na Sexta-feira Santa, a Celebração da Paixão e Morte de Cristo, prevista para acontecer no pátio da Igreja Matriz com procissão até a Ermida Nossa Senhora de Fátima, também precisou ser realizada dentro da Igreja em virtude do mau tempo, o que não ocorria desde 2003.

Com a Igreja muito lotada, o Movimento de Emaús apresentou por 1h30min a representação do Julgamento, prisão, condenação e morte de Jesus. Participaram cerca de 130 voluntários, representando os personagens, o povo, e trabalhando nos bastidores para a organização. Este é o décimo sétimo ano em que as encenações estão a cargo do Emaús.

A programação iniciou ainda no Domingo de Ramos, com a encenação da entrada triunfal de Jesus em Jerusalém, procissão e abertura do Ano Pastoral. Na segunda-feira, 21, houve a "Noite da criança", coordenada pela EMEF Pedro Cattani. Já na terça-feira, 22, foi a vez da "Noite dos Jovens", com a participação do Projeto Crescer. Na quarta, houve a Noite Penitencial, onde foi possibilitado um encontro



Celebração da Ressurreição de Cristo deu fim à Semana Santa da Paróquia São Pedro

pessoal de cada um com o Cristo. Na Quinta-feira à tarde, a Celebração dos Santos Óleos foi voltada aos doentes e idosos, e contou com apoio do Movimento Chammá. A Celebração de Lava-Pés e Santa Ceia com Instituição da Eucaristia, na quinta, também contou com a tradicional encenação do Evangelho pelo Emaús. Na sexta pela

manhã, também houve a bênção da Macela e outras ervas medicinais.

Conforme o Pároco, Frei Jadir Segala, todos os momentos da Semana Santa atingiram seus objetivos. "Nessa semana, realizamos o retiro espiritual de nossa Paróquia, onde motivamos e inspiramos a caminhada deste ano: Comunidade unida e fraterna vive a misericórdia."

A programação da Semana Santa foi coordenada pela Paróquia, Movimento de Emaús e contou com apoio do Movimento de Cursilhos da Cristandade, Projeto Crescer e Prefeitura de Garibaldi. Mais imagens e informações podem ser acessadas em www.paroquiasaopedrogaribaldi.com.br.



folha Popular

PROPRIEDADE:

Folha de Teutônia - Gráfica e Editora Jornalística Ltda.
CNPJ - 90240235/0001-43

Registro no Ofício de Registro Civil, Pessoas Jurídicas,
Títulos e Documentos de Estrela, N° 01/87.

DIRETORES:

Sílvio Brune e Valdir I. Schardong

JORNALISTA RESPONSÁVEL:

Valdir I. Schardong
(Reg. Prof. MT/DRT-RS N° 7655)

EDITOR:

Lucas Leandro Brune
Jornalista Profissional Diplomado
(Reg. Prof. MT/DRT-RS N° 14333)

REDAÇÃO:

jornal@popularnet.com.br

PUBLICIDADE E HOMENAGENS:

publicidade@popularnet.com.br

Grupo Popular
RÁDIO - JORNAL - REVISTA - MÍDIAS DIGITAIS

SEDE:

Rua Senhor dos Passos, 441
Bairro Languiru - Teutônia/RS
Caixa Postal 13
CEP: 95890-000
Telefone (51) 3762-2440

Os artigos assinados são de inteira responsabilidade de seus autores e não traduzem necessariamente a opinião do jornal nem a do editor.

notícias

IMIGRANTE ▶ JUVENTUDE EM AÇÃO

Alunos visitaram o Johannes Fels

Um grupo de alunos de 6º ao 9º ano da Escola Municipal de Ensino Fundamental Arco-Íris, de Imigrante, participou de um passeio até o Johannes Fels, no interior do município. A atividade foi organizada pelo Departamento de Desporto de Imigrante, e ocorreu no dia 18 de março.

Os alunos foram de ônibus até o morador mais próximo do local e de lá iniciaram a trilha de cerca de 5 quilômetros de ida e volta. Ao chegarem, inicialmente isolaram os locais mais perigosos com fita zebra e utilizaram cordas para descer até a pedra que tem um acesso mais difícil.

Segundo o coordenador do Desporto, Giovanni Kaplan, a pedra pode ser acessa-

da sem corda, mas se tratando de crianças, a segurança é fundamental e para evitar acidentes, foi utilizada a corda. O grupo pôde conhecer os dois tipos de cactos que crescem nas rochas, o Pilosus e Eriocactus linhgause.

“Além de servir como atividade física a caminhada e melhorar a qualidade de vida das pessoas, a caminhada ecológica hoje, se encontra como uma das atividades físicas mais procuradas. É tratada como uma fuga da rotina em busca do prazer, da satisfação e do interesse por conhecer paisagens deslumbrantes da nossa natureza”, explica Kaplan.

O coordenador agradece Allan Webers por ter acompanhado e auxiliado os alunos no passeio.



DIVULGAÇÃO

Grupo de alunos é da Escola Municipal Arco-Íris

TEUTÔNIA ▶ ASSEMBLEIA COM ELEIÇÃO

CIC ESCOLHE NOVA DIRETORIA NA QUINTA

Na próxima quinta-feira, dia 31 de março, a CIC Teutônia realiza Assembleia Geral Ordinária. Na ordem do dia, destaque para prestação de contas, compreendendo relatório de atividades do ano de 2015; demonstrativos contábeis do ano de 2015; e parecer do Conselho Fiscal sobre as contas de 2015; alteração da contribuição dos associados e eleição e posse da Diretoria e do Conselho Fiscal.

Tendo por local o Auditório 03 da entidade, a primeira convocação será às 18h30min, com a segunda chamada às 19h e a terceira e última às 19h30min, quando funcionará validamente com a presença de qualquer número de associados, num mínimo de dez, quites com suas obrigações pe-

cuniárias e em pleno gozo de seus direitos diante da entidade.

Uma única chapa de proposição da diretoria para a gestão 2016-2017 foi apresentada, tendo como candidato à presidente Renato Lauri Scheffler, da empresa Reinigend Química do Brasil. Seus pares de diretoria apresentados são Mariza Wolf, como vice-presidente geral; Júlio Augusto Sulzbach, vice-presidente da Indústria; Gerson Aurélio Gräbin, vice-presidente do Comércio; Claudiomiro José Knebel, vice-presidente de Serviços; Rosita Jussara Schneider, vice-presidente de Infraestrutura; Gustavo Luiz Schnoreberger, tesoureiro; e Francisco Diel, vice-tesoureiro. Os efetivos do Conselho Fiscal inscritos são Ido Sulzbach, Rai-



LEANDRO AUGUSTO HAMESTER / DIVULGAÇÃO

Renato Scheffler, atual vice-presidente no cargo de presidente, é candidato único à presidente para a gestão 2016-2017

ner Büneker e Vicente Feldkircher, com os suplentes Renita Altmann, Jonas Rückert e Veridiana Johann. Cada vice-presidência ainda conta com seus diretores setoriais.

PAVERAMA

▶ BOAS PRÁTICAS

ANVISA OFERECE CURSO ONLINE AO SETOR ALIMENTÍCIO

Curso de Boas práticas de manipulação em serviços de alimentação é ofertado gratuitamente e aberto à população. A Vigilância Sanitária de Paverama informa aos comerciantes do setor alimentício, que está disponível no site da Anvisa (www.anvisa.gov.br) o curso de “Boas práticas de manipulação em serviços de alimentação”.

O curso é online e gratuito, podendo ser feito por qualquer cidadão que tenha interesse em aperfeiçoar os cuidados com a higiene, acondicionamento e preparo dos alimentos.

Para o setor alimentício o curso é de suma importância para que o estabelecimento obedeça aos requisitos para uma boa manipulação do produto e do local onde o alimento é preparado, garantindo assim qualidade e certeza de que o alimento está livre de qualquer contaminação que possa prejudicar a saúde do consumidor, enfatizou o responsável pela VISA Municipal Alexandre Kussler.

CARLOS BARBOSA ▶ TRADIÇÃO

3,5 TONELADAS DE PEIXE SÃO COMERCIALIZADAS

A Feira do Peixe Vivo, realizada na quinta-feira, dia 24, pela Secretaria da Agricultura, Viação e Serviços de Carlos Barbosa, foi sucesso de vendas. Neste ano, foram comercializadas aproximadamente 3,5 toneladas de peixe, de acordo com os piscicultores que participaram do evento.

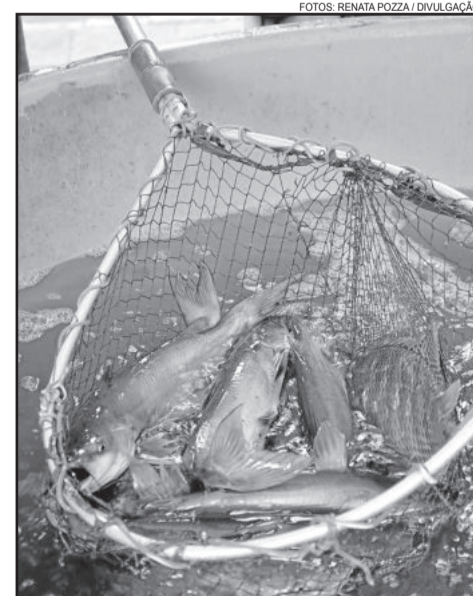
A comercialização teve início às 8 horas e se estendeu até as 18 horas, com intensa participação do público. A feira contou com a participação dos piscicultores Anibal Carniel (Desvio Machado), Cirinei Canal (Santa Clara

Baixa) e Noeli Dupont (Santa Clara), que comercializaram carpa capim, carpas Húngara, Prateada e Cabeça Grande e cat fish.

A próxima edição da Feira do Peixe Vivo está marcada para o dia 9 de abril (sábado), no espaço da Feira do Produtor. O evento é realizado com o objetivo de proporcionar uma alimentação mais saudável aos barbosenses, além de fazer da piscicultura uma alternativa para complementar a renda familiar. Mais informações podem ser obtidas pelo telefone (54) 3461-8870.



Próxima edição da Feira do Peixe Vivo está marcada para o dia 9 de abril



FOTOS: RENATA POZZA / DIVULGAÇÃO

A MAIOR FESTA COMUNITÁRIA DO ESTADO

9ª EXPO WINK

De 21 a 24 de Abril de 2016

SHOWS,
FEIRA COMERCIAL,
INDUSTRIAL,
AGROPECUÁRIA
E AGROINDUSTRIAL

Linha Wink
Divisa Estrela / Teutônia

Os Fagundes



21/04

Lucas & Felipe



22/04



TCHÊ GAROTOS

23/04



GV
GABRIEL VALIM

24/04

MIX 969

SANDRO COELHO

Banda G10
A ORIGINAL

FLOR DA SERRA

ALMA NOVA

Wilceu Pause & Banda

Sétimo Sentido

Banda Passarela

apoio



GENTE QUE COOPERA CRESCER



RESERVA DE ESTANDES
(51) 9764-2891 ou expowink@gmail.com

Segunda Oster Fest tem recorde de público

Evento é promovido pelo Grupo Teatral Alles Blau, de Linha Berlin

GABRIELA HAUTRIVE

O sábado dia 26, foi dia de festa, animação e chocolates para as crianças. A segunda edição da Oster Fest (Festa de Páscoa) ficou marcada pelo grande número de pessoas que foram prestigiar o evento. Conforme um dos organizadores, Cleomar Luís Trapp, cerca de 1.200 pessoas estiveram presentes na sede do Esporte Clube Juventude, em Linha Berlin - Westfália. "O público foi mais que o dobro da primeira edição, um evento muito bom,

tudo colaborou." A programação foi recheada de atrações e surpresas. Promovido pelo Grupo Teatral Alles Blau, o evento tem como objetivo manter algumas tradições da Semana Santa, além de trazer alegria e diversão às crianças e população presente.

A festa iniciou com ações culturais, apresentação de cantores em duplas, momentos de comédia, presença de uma banda infantil e mensagem da pastora, ressaltando a fé e abençoando o domingo de Páscoa. Além disso, houve um teatro com encenação da Paixão de Cristo, apresentada pelas crianças do Culto Infantil de Imigrante. A peça durou cer-

ca de 30 minutos e emocionou o público. "É uma apresentação rápida e simples, com linguagem infantil, mas muito bonita e bem executada", ressaltou Trapp.

Um dos principais pontos da noite envolvendo as crianças foi a caça aos ovos. Cerca de 1 mil ovos de Páscoa foram escondidos pelo campo do Juventude, e todas as crianças de até 12 anos de idade, presentes no evento, puderam sair em busca dos chocolates. Eles foram recolhidos em uma cesta e depois divididos igualmente entre as cerca de 300 crianças participantes. A programação também contou com brinquedos infláveis e a chegada do

coelhinho de uma forma diferente. Neste ano, ele chegou em uma moto de trilha e surpreendeu as crianças. Em seguida entrou na brincadeira e participou da caça aos ovos.

Na parte de trás do campo, foi acesa a tradicional fogueira de Páscoa, que é cultivada pela comunidade e localidades do interior. "É uma tradição antiga que nossos avós e bisavós faziam. Estamos relembrando porque estava sendo esquecida", pondera Trapp. O espetáculo com show de fogos iluminou o campo antes da caça aos ovos. Para os adultos, a festa seguiu com a Banda Barbarella e Dj Joana.



Tradicional fogueira de Páscoa



Caça aos ovos e presença do coelhinho animaram as crianças

IMIGRANTE > GESTÃO EMPRESARIAL

UNIDADE MÓVEL DO SEBRAE ESTARÁ EM IMIGRANTE NO DIA 12 DE ABRIL

A Unidade Móvel do SEBRAE/RS estará em Imigrante no dia 12 de abril, em frente à Prefeitura Municipal de Imigrante. O horário de atendimento será das 10 às 12h e das 13 às 17h.

Os atendimentos são gratuitos e esclarecem dúvidas sobre Gestão Empresarial, abertura de empresas, cursos e consultorias, serviços de apoio para Microempreendedor Individual, e orientações sobre acesso ao crédito.

LUÍSE TOMBINI / DIVULGAÇÃO



A unidade móvel atenderá em frente à Prefeitura



Todos os sábados
 Das 08h as 12h

Feira do Produtor

Espaço feira: Entre o centro de saúde e secretaria de educação



Ajude a cultivar sonhos e aposte no que vem daqui!

Realização



MUNICÍPIO DE IMIGRANTE



notícias

TEUTÔNIA ▶ **ELE ESTÁ DE VOLTA**

Comunidade Alerta volta ao ar no sábado

Programa marcou a programação da Popular FM e volta reestruturado

PALOMA GRIESANG

Um dos programas mais lembrados da Rádio Popular FM está de volta neste sábado, dia 2 de abril. O Comunidade Alerta volta com mudanças e novidades. Ele vai ao ar aos sábados, das 8h às 9h, logo após o Espaço Aberto. Cada programa terá um tema que será tratado e debatido. Cada assunto terá uma reportagem explicativa que contará com a participação de especialistas, além de dados e esclarecimentos. O público terá sua voz no novo Comunidade Alerta, que terá espaço para que os ouvintes deem sua opinião acerca dos temas. Além disso, o programa contará com uma Unidade Móvel que percorrerá a comunidade, indo até os locais onde os assuntos acontecem, para averiguar situações e ouvir a palavra da população envolvida. Também haverá a abertu-

tura dos canais de contato via whatsapp.

O Comunidade Alerta será o programa da reportagem da Rádio Popular, com apresentação do jornalista Lucas Leandro Brune. O programa terá ainda como comentarista o diretor Sílvio Brune, que desde o início de março já realiza plantões do programa diariamente na emissora, com assuntos do momento, dando sua opinião e lançando reflexões. De acordo com Sílvio, a ideia de trazer o programa de volta surgiu para atender a reivindicação da comunidade, não apenas de Teutônia, mas da região. “O programa ficou marcado por permitir que as pessoas expressassem suas percepções, opiniões, pontos de vista e insatisfações. Percebeu-se que a comunidade estava carente deste canal. Não foi uma constatação minha, mas que os colegas e comunicadores da Popular observaram”, explica.

De acordo com ele, mesmo com uma estrutura diferente, o programa não perderá a sua essência. “Terá uma estruturação,



PALOMA GRIESANG

Sílvio Brune será comentarista do Comunidade Alerta

com pauta prévia e com filtro nos excessos para evitar ofensas deliberadas e para que as pessoas se identifiquem”, avalia. Ele explica que o objetivo é trazer opiniões diversas, de pessoas com conhecimento de causa e trazendo a possibilidade de contraponto imediato. “Para não ser um denunciamento vazio, como se vê pelo Bra-

sil, mas que se dê direito de resposta. Se mostre várias opiniões e o ouvinte tire suas próprias conclusões”, afirma. Segundo ele, o programa deve ser mais envolvente, mas sem permitir ofensas gratuitas. “Não permitir apenas levantar polêmicas e conflitos sem apontar sugestões, soluções e alternativas”, conclui.

MODA ▶ CARREIRA NA ÁSIA

PALOMA GRIESANG



Ellen Becker

PALOMA GRIESANG

Após uma experiência na China, no ano passado, a modelo lajeadense Ellen Becker se prepara para mais uma viagem. O destino deve ser novamente a Ásia. “Ainda não está certo,

ELLEN BECKER DEVE VOLTAR À ÁSIA

Modelo do Vale do Taquari se prepara para viajar nos próximos dias

mas estou me preparando para viajar nos próximos dias. Vai ser na Ásia, mas ainda não sei ao certo qual país”, explica.

Em março do ano passado, a jovem ficou na China por oito meses. Com a nova jornada ela pretende adquirir mais experiência. “Na China

fiquei oito meses. Agora, pretendo ficar mais tempo, porque é meu sonho e quero realizar. Espero ficar o máximo de tempo possível”, declara.

A modelo pretende adquirir o máximo de experiência na nova viagem para alcançar seu maior sonho: trabalhar nos Estados Unidos.

Segundo ela, para alcançar tal objetivo precisa dedicar-se mais ainda ao trabalho. “O meu foco são os Estados Unidos. Mas para isso é preciso estar muito preparada, ter muitas experiências e muitos trabalhos. É meu maior sonho, mas preciso estar muito preparada”, pontua.

ALGUMAS PERGUNTAS E RESPOSTAS SOBRE IMPEACHMENT

1- O que é impeachment?

É um mecanismo previsto na Constituição que pode resultar na saída do(a) presidente da República que tiver cometido crime de responsabilidade.

2- O que sustenta o pedido de impeachment contra Dilma?

Que ela cometeu vários crimes de responsabilidade, em especial na área fiscal. Entre outros pontos, editou decretos liberando crédito sem autorização do Congresso Nacional.

3- Quem o apresentou?

Os advogados Helio Bicudo (um dos fundadores do PT), Miguel Reale Júnior e Janaína Paschoal.

4- A presidente Dilma será afastada imediatamente?

Não. Cabe à Câmara decidir se abre ou não o processo, com o voto de pelo menos 342 dos 512 deputados federais (o presidente da Casa, o 513º, não vota). Se os votos forem alcançados, a questão vai para o Senado; então, caso ocorra a aprovação também pelo Senado, Dilma é afastada.

5- O que está acontecendo agora?

A Câmara, através de uma comissão especial, analisará todos os dados, incluindo a defesa de Dilma e a votação no plenário.

6- Se a comissão especial da Câmara negar o pedido, ele é arquivado?

Não. Qualquer que seja a decisão da comissão especial, ela irá ao plenário da Câmara, que poderá alterá-la. A votação no plenário da Câmara é aberta, com chamada dos deputados para que declarem seu voto no microfone.

7- O que deve ocorrer para a presidente ser afastada?

A Câmara abrir o processo de impeachment, com o voto de pelo menos 342 dos 512 deputados (o presidente da Casa não vota).

8- Se a Câmara votar pelo impeachment, a presidente cai?

Não. Ela será afastada de suas funções por 180 dias e o vice (no caso, Michel Temer) assume o governo interinamente. O caso segue para o Senado.

DATA VENIA

Elton Haefliger
eltonhaefliger@viavale.com.br



9. O que acontece no Senado?

São apresentadas acusação e defesa, sob o comando do presidente do STF. Para condenar a presidente, é necessário o voto de 54 dos 80 senadores (o presidente do Senado não vota).

10- O que acontece se a presidente for condenada?

Ela perde o mandato e fica impedida de assumir cargos públicos por oito anos. Assume o vice-presidente e concluirá o mandato.

notícias

TEUTÔNIA > JUBILEU DE DIAMANTE

Gomes Freire completa 75 anos

LUCAS LEANDRO BRUNE

Em 25 de março de 1941, o então Distrito de Languiru - Estrela, ganhava a então Escola Comunitária de Languiru, mais tarde denominada de Escola Estadual de Ensino Fundamental e Médio Gomes Freire de Andrade. Portanto, semana passada, o educandário completou seu Jubileu de Diamante, distinção para quem alcança 75 anos. A qualidade do ensino e a participação marcante da comunidade são pontos fundamentais para o sucesso. Talvez isto explique o fato do Bairro Languiru não ter escola municipal ou particular, pois sempre foi muito bem servido com a Escola Estadual Gomes Freire, e depois com a inclusão da Escola Estadual Tancredo Neves.

No princípio, a escola funcionou em um pequeno prédio onde hoje é o Centro Martin Luther. Depois, foram mais 24 anos no prédio que hoje abriga a Escola Estadual Tancredo de Almeida Neves. Entre 1984 e 1985, o "Gomes" transferiu-se para o atual prédio, situado na Rua Fernando Ferrari, na encosta do morro do Bairro Languiru, já Município de Teutônia.

A atual diretora, Alessandra Sulzbach, publicou uma mensagem em sua conta pessoal do facebook na data do aniversário, sexta-feira da semana passada. "A todos que já fizeram e ainda fazem parte dessa história sabem o que isso significa. São anos de muitas HISTÓRIAS, LUTAS, ENCONTROS, AMIZADES, AMOR, DEDICAÇÃO, ESTUDO, ENSINO E APRENDIZAGEM! A todos nós, parabéns, afinal, somos parte desses 75 anos!!", cumprimentou de maneira geral para não esquecer nenhum personagem desta rica história.

Uma das primeiras turmas da escola, em 1941



Hora cívica e desfile

Para marcar os 75 anos, a escola não se valeu da data exata por ser Sexta-feira Santa. Todavia, marcou uma programação especial e alusiva para o próximo dia 9 de abril, na Comunidade Católica Cristo Rei. Às 9h30min, haverá hora cívica. Depois, a partir das 11 horas, meio-gaiteo beneficente para dar a largada da construção da terceira área coberta. "A Escola Gomes Freire sempre foi marcada por uma intensa participação da comunidade escolar. Infraestrutura, material pedagógico e outros suportes sempre tiveram a participação da comunidade", ressalta a diretora Alessandra.

Ela recorda que a exemplo desta meta, parte dos recursos para o ginásio e para outra área coberta sempre foram auferidos dessa forma, "com a participação da comunidade em eventos, inclusive com o sorteio de uma Brasília".

Outro momento festivo no ano do Jubileu de Diamante será no tradicional desfile cívico de 7 de Setembro. O Gomes Freire prepara convites para ex-professores, ex-diretores e ex-alunos. Nosso tema é: "A influência das diferentes áreas do conhecimento na vida do estudante". O objetivo é trazer ex-alunos que gostariam de participar do desfile para mostrar as diferentes áreas que seguiram profissionalmente.

Onde tudo começou

As atividades da Escola Gomes Freire começaram em 1941, como Escola Comunitária de Languiru. O prédio ficava onde hoje está o Ginásio da Comunidade Evangélica Martin Luther. O

professor era Edvino Schneider e um dos alunos da época era o ex-prefeito de Teutônia, Elton Klepker.

Nos anos 60, quando Leonel de Moura Brizola era governador do Rio Grande do Sul, a Escola Gomes Freire de Andrade ganhou um novo prédio - onde atualmente funciona a Tancredo Neves. A construção seguiu o padrão "Brizoletas" da época.

1984 e 85: o prédio atual

Marlene Lengler Michel, 72 anos, foi diretora da escola por 17 anos. Lembra com clareza a dificuldade em conquistar um novo espaço físico para o educandário na década de 1980, em função do aumento de alunos e turmas. "Lutamos muito para conseguir construir o novo prédio, o Eri Bünecker era presidente do CPM e a Maria Nelci Schröer era a minha vice-diretora", recorda.

A mudança ocorreu no final de 1984 e início do ano letivo de 1985. "O pessoal da CRE pediu: o que vocês ainda estão fazendo no prédio antigo? Então, naquele instante, cada aluno pegou sua classe e cadeira e subimos a pé para o novo prédio", recorda. A atual diretora, Alessandra Sulzbach, era aluna neste período de transição, frequentando a então 6ª série do 1º grau. Lembra com clareza o dia da mudança. "Foi bem assim mesmo".

Daquele tempo, Marlene Michel tem boas recordações. "Sinto muitas saudades daqueles tempos, das crinancas principalmente. Conhecia todos os pais e até os avós. Os tempos eram outros. As crianças eram muito educadas: traziam a educação de casa. Os pais eram presentes. Ah tempo bom", contou a ex-diretora, que atualmente reside em um condomínio residencial de Florianópolis/SC.



Primeiro prédio da Escola Gomes Freire em 1941



Em 1984, mudança para o prédio atual



Na década de 60, escola funcionou em uma Brizoleta construída. Hoje abriga a Escola Tancredo Neves



Atual estrutura da Escola Gomes Freire de Andrade atende alunos da Educação Infantil, do Ensino Fundamental e do Ensino Médio

reportagem especial

CASA E CONSTRUÇÃO > MÃOS À OBRA - PARTE 7

Pintar a casa vai além d

DANIELA BARONI MARTINS

Depois de passar por diversas etapas de construção de uma residência, chegamos a um dos últimos serviços de uma construção: a pintura. Da mesma forma que em cada passo, é preciso ter cuidado para escolher a tinta correta a aplicar e a cor ideal. Porém, a pintura pode ser útil não somente para quem está construindo uma casa nova, mas também para quem quer renovar os ambientes, pode ser uma das maneiras mais práticas para dar uma nova "cara" a velhos espaços.

Conforme a arquiteta Ana Paula Sulzbach Korte, da Base Arquitetura, comprar uma simples lata de tinta nem sempre é uma tarefa fácil. "Existem diversos tipos de tinta, cada qual indicada para a pintura de um determinado tipo de superfície, além dos mais variados tipos de acabamentos", explica. Ana Paula comenta que a escolha correta do produto poderá determinar o aspecto final da pintura e a sua durabilidade. Por isso, é importante saber as diferenças básicas entre cada tipo de tinta, seus usos e aplicações.

Tipo certo de tinta

A profissional conta que existem muitos tipos de tintas: com cheiro, sem cheiro, com anti bactericida, anti mofo, dentre outros. No entanto, ela aconselha que a primeira

coisa que você precisa fazer é ver se a tinta será usada em interiores ou exteriores. "As tintas para áreas externas podem até ser utilizadas em áreas internas, porém, o contrário não é indicado", alerta.

Segundo ela, existem também tintas específicas para banheiros e cozinhas, as quais podem ser pintadas sobre azulejos sem que estes descasquem. No mercado, normalmente, encontramos tintas acrílicas, látex ou PVA, óleo, esmalte, verniz e epóxi. "Cada uma tem seu uso específico e seu tipo de acabamento", pondera.

Tinta para banheiro e a cozinha

A epóxi é a tinta indicada para a pintura de áreas molhadas e para cobrir azulejos e pisos. A principal característica da tinta epóxi é o alto grau de impermeabilização, durabilidade e resistência. No entanto, é uma tinta de difícil aplicação, que necessita de mão de obra especializada, que conheça o produto e a técnica. Por sua alta resistência à abrasão, pode ser limpa com produtos de limpeza comuns, como detergentes.

Tinta para pintar ambientes internos

A tinta látex ou PVA é a mais indicada para a pintura de paredes e tetos de áreas internas que não necessitem de manutenção constante. Sua secagem é rápida (cerca de cinco horas no total para aplicação de duas demãos) e o odor mínimo. É encon-

trada somente no acabamento fosco, que é o mais indicado para a pintura de paredes internas, uma vez que as coberturas de semibrilho e brilhantes evidenciam as irregularidades da parede.

Este produto também é mais barato do que a tinta acrílica e pode ser usada sobre alvenaria, gesso e madeira. Porém, como seu filme é poroso, pode acumular sujeira e levantar brilho se submetido a atrito (de móveis, por exemplo). Oferece pouca resistência ao sol e, depois da cura, a limpeza é feita com esponja ou pano macio com água limpa e detergente em movimentos leves.

Tinta para ambientes externos

A tinta acrílica é a melhor opção para ambientes externos. Assim como a tinta látex, a acrílica também é solúvel em água e seca rapidamente. A diferença está em sua fórmula, que contém resinas acrílicas que garantem alta impermeabilidade ao produto, tornando-o eficaz para a pintura de áreas externas, além de permitirem sua lavagem.

É indicada para a pintura sobre alvenaria, reboco com cal, gesso, cerâmica porosa, cimentados e tijolos em geral. A tinta acrílica muitas vezes também é utilizada em ambientes internos, por possuir mais tipos de acabamento: fosco, semibrilho e acetinado. Para áreas externas, um certo grau de brilho é indicado, uma vez que quanto mais brilhante a tinta for, mais raios UVA e UVB ela irá refletir.

Tinta para portas e janelas de madeira, ferro ou aço

As tintas à base de óleo e esmalte são as mais indicadas neste caso. O esmalte não é solúvel em água e é especialmente indicado para a pintura de superfícies de ferro e madeira, como janelas de ferro, corrimãos, estruturas metálicas e portas de madeira, principalmente em áreas externas, já que se trata de um produto impermeável. Esse tipo de tinta é bastante resistente à ação da chuva e do sol e é encontrado em três tipos de acabamentos: fosco, acetinado e brilhante.

O verniz também é indicado para a pintura de superfícies de madeira. Ele forma uma espécie de película protetora que protege as superfícies de madeira da absorção de água. É encontrado na forma fosca, acetinada e brilhante. Além disso, existem também vernizes pigmentados, que imitam a cor da madeira, permitindo tingir ou restaurar sua cor original.

Existe também o stain, que é uma evolução dos vernizes. Ele é absorvido pela madeira tornando-a hidro repelente exigindo, assim, menos manutenção. "Mas vale lembrar que não se deve aplicar o stain incolor em áreas que receberão incidência solar direta e umidade, pois a deterioração do produto será muito rápida. E em madeiras resinosas o mesmo tem durabilidade menor", comenta Ana Paula.

Tinta para pintar gesso

O gesso é atualmente muito utilizado na construção civil, principalmente na execução de detalhes na decoração de paredes e tetos. Apesar de apresentar um bom desempenho térmico e acústico, tem fraca resistência em contato com água ou umidade, e por isso não é recomendado o seu uso em áreas externas. Em áreas internas, a pintura deve ser realizada com tintas específicas para pintura sobre superfícies de gesso.



Souza
Pinturas

CASAS, PRÉDIOS
E TEXTURAS



souzapinturasteutonia@yahoo.com.br

(51) 9821 - 7694

(51) 9780 - 6794

Avenida
Tintas

(51) 3762 - 2607

Pastor Kleinguenther, 230
Centro Administrativo - Teutônia

e escolher a cor da tinta

Acabamento da tinta

As tintas para interiores vêm em alguns tipos de acabamento, desde o fosco até o alto brilho. Além da escolha pessoal, sempre é bom saber que tipo é o mais indicado para cada trabalho. Para você entender melhor, abaixo constam algumas características dos tipos de acabamentos:

Quanto menor o brilho maior a capacidade de disfarçar irregularidades na superfície, ou seja, quanto mais fosco melhor para disfarçar imperfeições;

Quando mais brilhante a superfície, mais fácil limpar;

Superfícies foscas ajudam na iluminação difusa e mais agradável;

Superfícies brilhantes desgastam menos do que as foscas.

Acabamento Fosco

É normalmente encontrado em tintas látex e acrílica. É indicado para paredes e tetos. Ajuda a esconder os defeitos e pequenas ondulações das paredes, além de possibilitar retoques. Também é um dos acabamentos mais bonitos para paredes escuras. Elas ficam perfeitas, sem mostrar defeito e com aspecto aveludado.

Acetinado

Pode ser usado tanto em paredes, como em portas e rodapés. É um acabamento que deixa tudo com um leve toque de brilho com aspecto aveludado. Dá um resultado final muito interessante quando utilizado em cores claras como as off-white. O acetinado é uma ótima opção para os espaços utilizados com frequência, como quartos, corredores e salas de jogos, pela sua facilidade com limpeza.

A limpeza é fácil e pode ser feita com um pano úmido. Nesse quesito, o acabamento acetinado também é muito bom para paredes escuras. Elas talvez não fiquem tão bonitas quanto as foscas, já que paredes escuras com acabamento fosco ficam marcadas facilmente por riscos, pó, gordura e na hora da limpeza mancham com maior facilidade, contudo, duram muito mais.

Semibrilho

Tem um nível de brilho intermediário, que fica entre o acetinado e o brilhante. Perfeito para cozinhas, banheiros, lavabos, locais com alguma umidade e onde se lave com frequência.

Brilhante

É usado especialmente em madeiras de janelas e portas. Aplicando mais ou menos quatro camadas com intervalos de secagem, consegue-se um efeito próximo ao da laca. É muito resistente e de fácil limpeza, necessitando apenas de um pano úmido e detergente neutro. Não é muito indicado para paredes ou tetos (a não ser que esse seja o seu objetivo), pois acentuam defeitos e imperfeições.

Cor da tinta

A cor em um ambiente pode interferir no humor das pessoas que frequentarão, por isso, alguns cuidados fundamentais. Cores como amarelo, laranja e vermelho são cores quentes e muito vibrantes. Já o verde, azul e púrpura são cores frias e calmas. Tendo isto como base, imagine qual a sensação que você quer para cada ambiente de sua casa.

Quando o quesito é sustentabilidade, outra consideração da arquiteta é que, quanto

mais claras as cores, menos energia elétrica você gastará. A luz do dia iluminará melhor e por mais tempo.

Considere a iluminação

A iluminação também é um fator a ser considerado na hora de você escolher a cor da sua tinta. É muito importante ver como a cor se comporta em vários tipos e intensidade de luz, pois a tonalidade da cor costuma mudar de acordo com a iluminação.

Quantidade para comprar

Depois de escolher o tipo, o acabamento e a cor da sua tinta, agora você vai finalmente comprar. E como saber qual a quantidade que devemos comprar? No rótulo das tintas consta a metragem quadrada que a lata cobre, considerando a ferramenta que você vai utilizar: rolo, pincel ou pistola. É necessário contabilizar a quantidade de demãos que você vai dar e também das portas e janelas. Deixe sempre uma margem de segurança e compre com um pouquinho de sobra.

A importância do selador antes da pintura

O uso de selador antes da pintura fecha os poros da parede e impede que grande quantidade de tinta seja desperdiçada. Deve-se aguardar o tempo mínimo recomendado, que está descrito na embalagem para efetuar a aplicação da próxima demão. O cuidado com os defeitos existentes na superfície devem ser reparados adequadamente antes de iniciar aplicação da pintura. Em caso de respingos, a superfície deve ser limpa imediatamente utilizando uma esponja ou pano umedecido com o próprio solvente/diluinte dependendo do tipo de produto.

Textura e Grafiato nas paredes: diferenças, vantagens, desvantagens e aplicação

A diferença entre o grafiato e a textura é o visual estético. Enquanto o grafiato é representado por aspecto de ranhura, a textura é mais diversa, podendo ser usada com aparência decorativa, texturizado ou arrepiados.

A textura pode apresentar diversas formas com a utilização de rolos específicos, como círculos, xadrez, projetado, envelhecido, entre diversos outros modelos. Já o grafiato oferece um aspecto rústico, sem possibilidade de tantos detalhes e é mais utilizado em fachadas.

As duas configuram uma boa estratégia para paredes em que há problemas com infiltração, pois suas características mais densas do que o simples reboco torna a parede mais resistente. O ideal é atacar a raiz do problema da umidade, mas de qualquer forma, pode ser uma ajuda.

O principal benefício do grafiato é o preço, pois ele é bem mais acessível do que as tintas em geral. Ele pode deixar os ambientes mais elegantes, além de poder ser pintado da cor que desejar, bastando que seja utilizado com fundo branco. Pode ser usado em paredes internas e externas e garante boa durabilidade. Ele é de fácil aplicação e dispensa manutenção periódica. Também serve para impermeabilizar a parede, evitando infiltrações de água, mofo, entre outras peculiaridades.

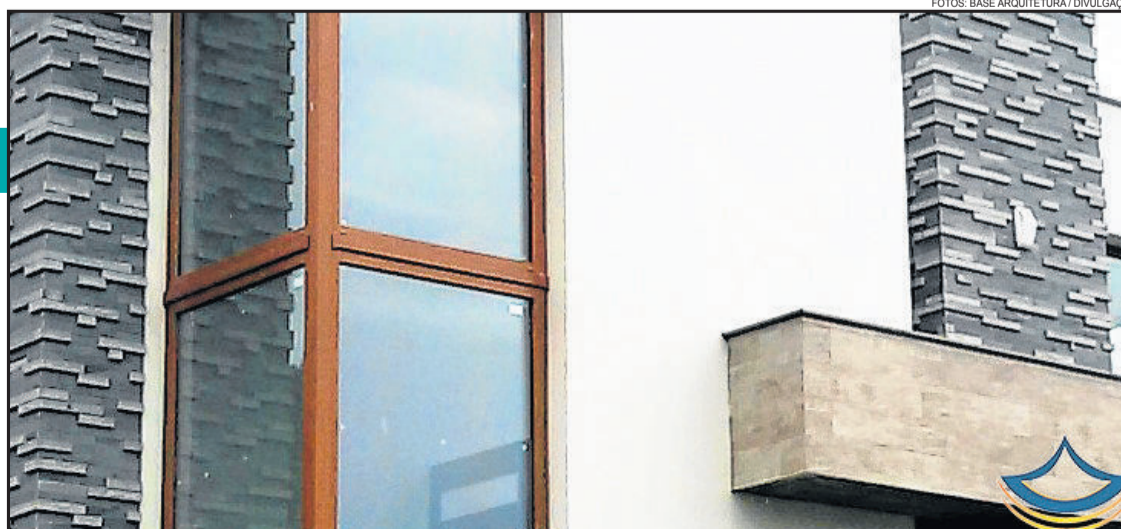
Para quem gosta de mudanças constantes nos ambientes, a principal desvantagem do grafiato é a dificuldade de tirá-lo da parede. Também é difícil mudar a cor depois que o fundo branco foi alterado, principalmente em casos em que se escolheu uma tinta escura.



ACOMPANHANDO A OBRA

Na residência em que estamos acompanhando projetada pela arquiteta Ana Paula Sulzbach Korte, da Base Arquitetura, foi adotada a cor gelo (quase branco) na fachada. A escolha se deu por se tratar de uma construção em es-

tilo moderno, com o qual, segundo ela, só combinam cores como branco, gelo ou cinza. Também no interior da residência prevalecem cores bem neutras nestes mesmos tons para não "brigar" com os revestimentos e com a decoração.



FOTOS: BASE ARQUITETURA / DIVULGAÇÃO

notícias

TEUTÔNIA ► HOMENAGEM

Vereadores inauguram galeria de suplentes

DANIELA BARONI MARTINS

A partir da indicação do vereador Amilton Lemos (DEM) foi inaugurado na noite de quinta-feira, dia 24 de março, uma galeria de suplentes de vereadores de Teutônia. Lemos justificou que propôs a iniciativa para marcar na história daqueles que ficaram por mais de um ano na Câmara de Vereadores. "É importante lembrar aqueles que fizeram um belo trabalho e representaram bem os votos dos eleitores. Para que os familiares que passam pela Casa vejam a sua passagem", completa.

Marcelo Brentano (PSDB) disse que Lemos saiu do Legislativo em alta por ter proposto este projeto. Já Pedro Hartmann (PMDB) lembrou os grandes líderes que fizeram história na Câmara para o povo de Teutônia, citando alguns dos homenageados. "Foram grandes líderes comunitários, que mesmo não fazendo mais parte da política, continuam fazendo a sua parte em suas comunidades", destaca.

Marcos Quadros (PSDB) mostrou-se feliz em ver que pioneiros estejam representados nesta iniciativa de Lemos. "Pessoas de bem têm que ter esse reconhecimento", pondera. Da mesma forma, Claudiomir de Souza (PDT) ressaltou a importância de homenagear as pessoas que lutaram pelo Município. "É uma alegria poder ver este legado. Muitos

abriram mão de seus afazeres para batalhar por Teutônia", comenta. Pediu para valorizar estas pessoas ainda em vida.

Mareli Lerner Vogel (PP) comentou que a homenagem visa eternizar quem ficou mais tempo no Legislativo, mas também para representar todos que passaram pela Câmara de Vereadores. A próxima sessão ordinária ocorrerá no dia 7 de abril, a partir das 18h30min.

Despedida

Hércio von Mühlen (PP) falou do final do seu mandato como vereador, já que o titular da cadeira Ariberto Magedaz (PP) deve retornar ao Legislativo no fim do mês para poder concorrer nas próximas eleições municipais. Magedanz assumiu a Secretaria de Cultura e Turismo, com isso cedeu seu espaço para o suplente von Mühlen. "Obrigado pela oportunidade. Foi um período de 3 anos e 3 meses em que posso dizer que fiz minha parte como achei que deveria de fazer. Saio com a consciência tranquila", destaca.

Segundo ele, o colega progressista também terá muito a somar à Câmara de Vereadores. Mühlen citou ainda a situação de Amilton Lemos (DEM), que é semelhante à sua, pois ele também é suplente. Lemos assumiu a cadeira de Ivo Schaeffer (PMDB), que aceitou atuar como secretário de Agricultura e Meio Ambiente. Schaeffer também retorna ao Legislativo na virada de março para abril.



Vereadores suplentes e familiares prestigiaram a homenagem

Volta

Valdir Oliveira do Amaral (PMDB) retornou aos trabalhos do Legislativo após passar por uma cirurgia cardíaca. Todos os vereadores deram boas-vindas e desejaram pronta recuperação ao colega. Amaral aproveitou para agradecer o apoio e anunciar a sua saída do PMDB e filiação no PSD. "Não saí brigado com ninguém, mas para buscar um espaço na vida pública", explica.

Amaral lembrou que mesmo estando no hospital, a imprensa não esqueceu de seu nome. "Publicaram na capa do jornal, tentando achar alguma coisa contra mim, mas pode procurar que nunca vão achar nada", comenta. Ele disse ser a favor da imprensa e a liberdade de seu trabalho, porém questionou alguns apontamentos. "Me deixa surpreso somente três vereadores serem citados na matéria das diárias. Me deixa surpreso a preocupação com dois ou três vereadores. Então, quer dizer que alguma coisa estão fazendo", avalia.

Para justificar, mostrou ofícios com recursos que foi buscar em Brasília. Pediu que as coisas boas feitas pelos legisladores também sejam publicadas. "Tem imprensa que pega pesado. Não acham justificativa e tentam achar alguma, para um possível candidato. Peço que coloquem o esclarecimento do que a gente foi fazer em Brasília. Se a imprensa é justa e honesta para todos, peço que coloquem", cobra.

Enchentes

Marcelo Brentano (PSDB) citou novamente as enchentes que ocorreram no Bairro Teutônia devido às fortes chuvas. "Não precisa chover muito para inundar comércio e casas. Precisamos nos preocupar com isso, tentar achar uma solução", pede. Conforme ele, é importante o asfalto, mas é preciso pensar no escoamento da água. Ele cobrou também a falta de atuação da Defesa Civil na noite do ocorrido. "Numa cidade bonita como Teutônia, ainda temos estes problemas. O Executivo precisa tomar uma atitude", pondera.

O tucano também falou da visita técnica ao Centro Cultural 25 de Julho e reclamou da precariedade do prédio. "É um prédio antigo, onde o segundo piso tem janelas precárias, sendo perigoso para as crianças. O assoalho não tem mais condições. Me preocupa as pessoas que frequentam o local", ressaltou. Ele ressaltou que os profissionais e o que é ofertado são excelentes, mas a estrutura precisa de uma vistoria.

Indicações

Pedro Hartmann (PMDB) ressaltou as indicações que fez, entre elas de uma lombada eletrônica na Rua Alfredo Driemeyer, próxima à Associação da Certel, e também um acostamento ou calçadas na mesma rua, mas próximo à Marcenaria Rührwien. Ainda indicou a colocação de um redutor de velocidade e uma parada de ônibus na Rua Major Bandeira, logo após a ponte da ferrovia.

Emendas

Amilton Lemos (DEM) falou da emenda empenhada no valor de R\$ 150 mil para Agricultura, destinado para a compra de um caminhão para a Secretaria de Obras. Além de outra emenda, no valor de R\$ 250 mil para o Fundo Municipal de Saúde, para a compra de uma geladeira para guardar medicamentos.

Lixo

Marcos Quadros (PSDB) disse estar preocupado com a situação do aterro sanitário do Município. Conforme ele, a célula de descarte do lixo está com suas atividades no fim e não começaram as obras para colocar em funcionamento uma nova célula. "Os trabalhos estão atrasados e o Município pode sofrer prejuízos nesta questão. Peço uma atenção especial do Executivo", solicita. Ele voltou a cobrar que sejam feitas roçadas e pisos no entorno das paradas de ônibus, especialmente nas que estão localizadas no interior.

Saúde

Hélio Brandão da Silva (PTB) citou o projeto para a contratação de duas técnicas em enfermagem. "Espero que seja atender o nosso pedido de abrir um ambulatório 24 horas no Bairro Canabarro", ressaltou. Também se colocou à disposição para contribuir com ideias na área da saúde. Silva disse que se for necessário, apoia a extinção de cargos e secretarias para investir nesta área. "O nosso povo está padecendo. Me preocupa que o inverno está chegando e isso tende a piorar", alerta.

Silva ainda reclamou da atuação da capatazia do Bairro Canabarro. "É capim tomando conta das calçadas, cordões que não estão sendo pintados. Acredito que é necessário a criação de uma equipe para fazer estes trabalhos", sugere. Segundo ele, as reclamações são constantes, principalmente de quem não conseguem contato com o responsável.

Limpeza

André Böhmer (PT) pediu que seja estudada a possibilidade por meio de um projeto de lei, que o Departamento de Meio Ambiente reduza o prazo para a realização do serviço de vistoria e libere em caráter emergencial a licença ambiental, descomplicando a limpeza de valetas e canais. "Para que seja possível um trabalho mais coletivo, possibilitando terminar num local e já começar em outro. E não precisar ir no Meio Ambiente pedir licença para limpar cada valeta", explica.

Visita

Mareli Vogel (PP) relatou visita ao Lar Trindade, os terrenos de habitação que foram disponibilizados para famílias carentes, além do Centro Cultural 25 de Julho. "Concordo que realmente existem necessidades. Mas importante ressaltar os mais de 700 alunos atendidos nas mais diversas atividades. Existem muitas coisas a fazer, mas os problemas nunca terminam", pondera.



CÂMARA DE VEREADORES DE TEUTÔNIA

Legislativo aprova quatro projetos

Na sessão da Câmara de Vereadores de Teutônia realizada na quinta-feira, dia 24 de março, foram aprovados os seguintes projetos de Lei do Executivo:

Nº 26 – que autoriza a abertura de crédito adicional suplementar no valor de R\$ 65 mil. Valor será destinados ao gabinete do prefeito, às secretarias de Obras, Viação e Transportes e Assistência Social e Habitação;

Nº 27 – que cria os cargos de provimento efetivo de dois técnicos de enfermagem;

Nº 28 – que autoriza a concessão de auxílio financeiro para a Associação de Pais e Amigos dos Excepcionais (Apae), no valor de R\$ 8,2 mil. O auxílio será concedido para compra de equipamentos e manutenção dos espaços físicos da entidade. Este valor é uma captação junto a empresa A.Grings S.A, que passa pela administração municipal para dedução no Imposto de Renda;

Nº 29 – que autoriza o Executivo a receber uma doação de imóvel de João da Silva Brandão, sobre o qual já se encontra instalado um poço artesiano que abastece a rede municipal de abastecimento de água potável.

A próxima sessão ordinária do Legislativo de Teutônia ocorrerá no dia 7 de abril, às 18h30min.

noticias

WESTFÁLIA > 20 ANOS DE PUJANÇA

Desfile temático mostra as potencialidades do Município

PALOMA DRIEMEYER VALANDRO

Westfália celebrou na quinta-feira passada, dia 24 de março, 20 anos de pujança e desenvolvimento. Para comemorar o crescimento, foi realizado um dia intenso de programação, a qual mostrou as potencialidades do Município, envolvendo educandários, entidades culturais e esportivas, indústria, comércio e serviços, e setor primário.

Logo no começo da manhã, a Avenida Henrique Uebel esteve recheada de orgulho, no olhar de cada estudante e munícipe durante o desfile temático, que teve saída na Prefeitura Municipal. As potencialidades e características de Westfália estiveram estampadas nas principais vias da cidade, e foram prestigiadas pela comunidade westfaliana. O desfile foi coordenado pelas soberanas do Município: rainha Jordana Rex Braun, primeira-princesa Jaqueline Borghardt e segunda-princesa Soraia Schröer.

A educação westfaliana esteve representada por diversas alas: alegria (Educação Infantil), fantasia e imaginação (1º e 2º anos), leitura e escrita (3º ano), melodias e notas musicais (4º e 5º anos), esportes (6º ano), experiências (7º ano), lógica (8º ano), religiosidade, e tecnologias (9º ano). O Ensino Médio também participou da caminhada. Corais, Grupo Amigos do Sapato de Pau, Grupos de Danças Alemãs (Westfälische Tanzgruppe e Vergissmeinnicht), clubes esportivos, grupos West Motorrad Gruppe e Trilheiros Tatutrancado, comércio, indústria e serviços, agricultura, Piquete Aporreados do Sovéu e Centro de Tradições Gaúchas (CTG) Querência Westfaliana.

Passado o desfile, a comunidade participou da sequência da programação, que foi realizada nas dependências do Flamengo Futebol Clube, no Centro. No campo, uma pequena solenidade, com autoridades westfalianas, de municípios vizinhos e integrantes da comissão emancipacionista, celebrou os 20 anos de emancipação política.

O presidente da Câmara de Vereadores de Westfália, Vitor Cristiano



Guirlanda da grande família westfaliana foi construída na comemoração

Ahlert, destacou que quem mais deve comemorar é o povo westfaliano, que lutou incansavelmente para chegar ao destaque que é hoje, em nível regional, estadual e nacional. E assim como o edil, o vice-prefeito, Otávio Landmeier, deixou uma pequena mensagem em sapato de pau, dialeto recentemente escolhido como língua co-oficial do Município. “Muitas pessoas foram importantes para o progresso de Westfália. É um momento especial comemorar 20 anos de pujança e crescimento”, destacou Landmeier.

Já o prefeito de Westfália, Sérgio Marasca, parabenizou a comunidade westfaliana pelo trabalho coletivo para construir a história do Município. “Todos os nossos setores importantes e se destacam. A educação, por exemplo, é algo que nos orgulha muito. E, lembro: Administração Municipal se faz com a formação de cidadãos. Investir em educação era uma meta, e conseguimos alcançá-la. Mas, todas as áreas são importantes. E graças ao trabalho conjunto, entre Executivo e Legislativo, conseguimos chegar aonde estamos hoje. Parabéns a todos nós”, pontuou.

Após a solenidade, a programação de aniversário seguiu no gi-

násio. Houve apresentação do Grupo de Danças Vergissmeinnicht, Orquestra Municipal de Westfália, Coral Municipal, grande coral, Grupo Amigos do Sapato de Pau (que fez sua estreia) e Westfälische Tanzgruppe – categorias Infantil e Infanto-Juvenil, e sorteio da Campanha de Incentivo à Produção Primária 2016.

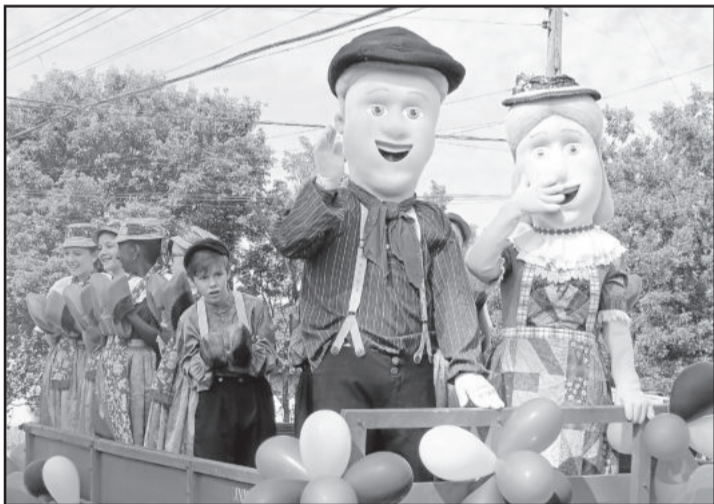
A programação especial de aniversário segue no próximo sábado, dia 2 de abril, com a realização do XI Westfälische Tanzabend, nas dependências da Associação Cultural e Esportiva Fluminense, no Centro. À tarde, a partir das 13h30min, haverá Gincana Germânica (com sapato de pau), brinquedos infláveis para as crianças e mateada. À noite, a partir das 18h30min, inicia a recepção aos convidados. Após a janta e apresentação dos grupos visitantes, todas as categorias do Grupo de Danças Folclóricas Alemãs Westfälische Tanzgruppe, de Westfália, fazem sua apresentação. E depois inicia o baile, que será animado pela Banda Arte Livre.

Guirlanda westfaliana

Ainda na parte da manhã, foi construída uma guirlanda da grande família westfaliana. Cada munícipe presente à festa, pôde colocar o seu nome em uma fita, e amarrá-la na estrutura. O objetivo da atividade foi reavivar uma antiga tradição dos imigrantes, onde a guirlanda era uma forma de proteção às novas moradias.



Agricultura, um dos setores que desenvolve o Município, teve seu espaço no desfile



Bonecos Hanna e Herrmann também participaram do desfile



Destaque do desfile também foi para os setores da indústria e comércio



Westfälische Tanzgruppe



Orquestra Municipal de Westfália



Grupo de Danças Vergissmeinnicht



Grande coral westfaliano



Coral Municipal de Westfália



Grupo Amigos do Sapato de Pau

GANHADORES DA PRODUÇÃO PRIMÁRIA

Os ganhadores da Campanha de Incentivo à Produção Primária 2016 foram: Sandro Luan Wahlbrinck, Adriano Horst, Gerta Bothmann, Osmar Eggert, Hedo Dannebrock, Vanice Wahlbrinck Ahlert, Vera Peters Geib, Decio Francisco Schneider, Eliseu Wahlbrinck, Livo Schröer, Cleo Maurício Ahlert, Erna Lindemann Ahlert, Moisés Schröer, Neiva Brockmann, Elmo Spellmeier, Enéias Roberto Lagemann, Loiva Hauschild, Wilson Gutjahr, Marcelo Luis Pott, Siclerio Ahlert, Orlando Domingos Marquetto, Rangel Scheeren Wahlbrinck, Evonor Jair Horst, Anderson Edilson Rutz, e Wemo Schröer.

TEUTÔNIA > PÁSCOA MAIS FELIZ

Ação de Páscoa alegre crianças internadas no Hospital Ouro Branco

Trabalho de voluntárias é resultado de outra ação feita no Hospital Conceição

PALOMA GRIESANG

Uma ação de solidariedade deixou a Páscoa de algumas crianças mais feliz. Um grupo de voluntários em Teutônia confeccionou e entregou bonecos de pano para crianças internadas no Hospital Ouro Branco (HOB). Todo tecido e mão-de-obra na confecção das peças foi doado. A entrega foi feita na quinta-feira, dia 24, véspera do feriado de Sexta-feira Santa e Páscoa.

A ação no HOB foi resultado de outra ação realizada no início de março no Hospital Conceição, em Porto Alegre. O mesmo grupo de voluntários juntou tecido e confeccionou chapéus para crianças atendidas na ala oncológica da entidade hospitalar da capital. “Como conseguimos bastante tecido, com o restante do tecido agora

confeccionamos os bonecos com tecido e fibra, que foram entregues aqui no hospital para as crianças interna”, explica Aneli Lautert Schaeffer, uma das voluntárias.

O objetivo era fazer algo bom para pessoas que estavam passando por um momento triste, difícil e complicado. A ideia partiu de Aneli, que tem na família uma pessoa que passa por essa situação e está em tratamento no Hospital Conceição. “Eu via que ela ficava tão feliz quando recebia as doações de outros voluntários. Eu achava aquilo tão interessante. Então, pensei em também fazer alguma coisa para deixar as outras crianças felizes”, conta.

A intenção era fazer as crianças felizes, porém a ação tocou também os voluntários. “Eu fiquei feliz quando pude entregar e ver a alegria das crianças recebendo. Eu queria ver a alegria delas”, afirma.



FOTOS: DIVULGAÇÃO

Novos amiguinhos deixaram a Páscoa das crianças hospitalizadas mais feliz

A reação das crianças, sobretudo as da ala oncológica de Porto Alegre, também emocionaram os voluntários. “As crianças ficavam olhando com os olhinhos brilhando. E as meninas provando pra esco-

lher o mais bonito, o mais perfeito e que coubesse direitinho. Foi um chapéuzinho só, mas acho que elas ficaram muito felizes”, diz.

Aneli acredita que ações como essa podem fazer diferença na so-

cidade. “Acredito que sim. A minha mãe, que foi uma das voluntárias, disse ‘ainda existe pessoas boas’ e é verdade. Conseguimos tanto tecido que fizemos os chapéus, os bonecos e ainda sobrou tecido”, avalia. Ao todo, foram fabricados 44 chapéus e cinco bonecos. Sobraram ainda cinco chapéus para adultos, que serão doados para a Liga Feminina de Combate ao Câncer de Teutônia.

Com o tecido restante, o grupo de voluntárias já planeja novas ações. “Já conversei com a assistente social do hospital e ela já me deu algumas ideias do que fazer com isso. Estamos pedindo ideias, duas ações já foram feitas”, pontua. Uma das ideias é fazer jalecos decorados com motivos infantis para os profissionais usarem na ala infantil do hospital. “Para elas não terem aquela coisa branca e meio assustadora. E o restante vamos ver ainda”, conclui.



Crianças receberam o presente na quinta-feira antes da Páscoa



No Hospital Conceição, as voluntárias entregaram chapéus na ala oncológica



Voluntárias confeccionaram bonecos para as crianças do HOB

> SEMANA DE PROGRAMAÇÃO ESPECIAL



CEMEF VIVEU A ESPIRITUALIDADE DA PÁSCOA

Durante a Semana Santa, o Centro Municipal Leonel de Moura Briçola (CEMEF), de Teutônia, recebeu diversas visitas.

Na segunda-feira, dia 21, foi o coelho, trazido por uma das professoras estagiárias, que alegrou a criançada. Na terça-feira pela manhã, dia 22, foi a vez da visita do padre Eduardo Schuster, juntamente com o diácono Yuri. À tarde, a visita foi do pastor João. Juntos às crianças, eles refletiram sobre o verdadeiro sentido da Páscoa, “a passagem da morte para a vida”.

Na quinta-feira, dia 24, as crianças foram à procura dos ninhos, que foram escondidos pelo coelho. Enquanto isso, a coelha Lia visitava as crianças, de sala em sala, distribuindo doces e palavras de reflexão para suas vidas, pregando maior tolerância entre todos. Neste mesmo dia, o Rota-ract fez a doação de cascas de ovos com amendoim aos alunos.

A equipe diretiva, alunos, funcionários e professores agradecem a todos que se dedicaram às crianças do CEMEF.

Atos que mantêm a tradição da Semana Santa

As ações começaram no domingo de ramos e foram finalizadas na páscoa

GABRIELA HAUTRIVE

A semana que antecede o Domingo de Páscoa é especial para os religiosos. Diversas ações são realizadas para demonstrar a fé, o respeito e reviver um pouco do que Jesus Cristo passou, desde seus dias em Jerusalém até sua morte e ressurreição. Muitas famílias, ainda preservam a tradição, respeitando cada dia desta semana. Darci Decker, de Linha Wink, divisa de Teutônia e Estrela, é um deles. Segundo ele, fazer isso é uma forma de renovação da fé. “Reunimos a família e tentamos manter a tradição, isso me deixa muito feliz.”

Os atos começaram no Domingo de Ramos, que neste ano foi no dia 20 de março. A data lembra a entrada triunfal de Jesus em Jerusalém. A segunda-feira foi o dia para recordar a paixão de Cristo. Na terça-feira muitos religiosos realizaram procissões. A quinta e a sexta-feira são os dias santos. Na sexta-feira, “é proibido” comer carne vermelha, em respeito ao corpo de Cristo. É feita a recordação da morte de Jesus em quatro momentos: A Liturgia da Palavra, a Oração Universal, a Adoração da Cruz e o Rito da Comunhão. “Comer peixe é uma forma de respeito que os nós religiosos cultivamos”, destaca Decker.

O sábado de aleluia é o dia em que os cristãos aguardaram junto ao sepulcro de Jesus sua ressurreição. O domingo de Páscoa é o dia mais importante para a fé cristã,

quando Jesus vence a morte para mostrar valor à vida e ressuscita. Os chocolates são como símbolos de uma confraternização. “A Páscoa é um dia especial, sempre fize-

mos uma festa em família e lembramos da ressurreição de Jesus Cristo”, conclui Decker. Após o domingo de Páscoa, passam-se 50 dias até o domingo de Pentecostes.



O peixe e o vinho são símbolos tradicionais da sexta-feira santa

BAILE DE KERB

DA COMUNIDADE EVANGÉLICA PAZ - TEUTÔNIA

SÁBADO

Ingressos antecipados a R\$5,00 com a diretoria. Na noite, R\$8,00.

02/04

Sorteio de prêmios em dinheiro na noite do baile

TRANSMISSÃO



Popular
96,9 fm
www.popular.fm.br

APOIO

Colégio Teutônia	Jotae Materiais de Construção	Teuthos Restaurante e Pizzaria
Super Zart	Mekal Distribuidora de Prod. de limpeza	Farmácia Bem-estar
Consertel	Distribuidora de bebidas Três Unidas	Fretes e Mudanças Kinho
Posto Brune	Teutogran Mármore e Granitos	Floricultura Maidi

Posto Rota do Sol
Esquadrias Rivin
Loja Fritscher

publicações legais

ESCOLA DE EDUCAÇÃO INFANTIL AZALÉIA

Edital de Convocação Assembléia Geral Ordinária

A Diretoria da Escola de Educação Infantil Azaléia convoca os Srs. Pais e comunidade para a Assembléia Geral Ordinária, a realizar-se no dia 05 de abril de 2016, às 12h nas dependências da Escola de Educação Infantil Azaléia, para deliberarem sobre a seguinte Ordem do Dia: 1) Leitura da Ata da Assembléia anterior; 2) Relatório das atividades; 3) Prestação de contas; 4) Eleição e posse Nova Diretoria(2016-2018); 5) Assuntos diversos; Estão abertas as inscrições para novas chapas no período de: 24/03/2016 a 02/04/2016 nas dependências da Escola Azaléia.

Teutônia, 24 de Março de 2016
Vanda Zerwes
Presidente

Anuncie! Ligue para:
(51) 3762-2440

www.popularnet.com.br

ESPORTES ▶ ATLETISMO

Juliano Kommer se prepara para os próximos desafios

O atleta Juliano Kommer, da Associação Medalha de Ouro/UNISC/Miller Supermercados/Federação Nacional de Associações Atlético Banco do Brasil -FENABB/College Gim, programa sua sequência de participações na temporada, que tem como foco principal a obtenção do índice para o Troféu Brasil de Atletismo, no final de junho, em São Paulo. Para isso, uma programação intensa de treinamentos e competições serão realizados. No próximo domingo, participa da prova da Unimed, em Lajeado.

“Será um ano com muitas provas. Acredito que eu deva participar de mais de 30 competições”, salienta o atleta. “Um de meus objetivos é conquistar o título do Circuito SESC de Corridas, mas sem dúvidas o principal deles é obter o índice para o maior evento do atletismo nacional, que é o Troféu Brasil no final de junho. Vou tentar qualificação na prova de 3 mil metros com obstáculos e para isso preciso correr em 9min e 43 segundos”, completa Juliano.



Juliano Kommer



ESTADO DO RIO GRANDE DO SUL PREFEITURA MUNICIPAL DE CARLOS BARBOSA

EDITAL DE PREGÃO PRESENCIAL 025/2016

O MUNICÍPIO DE CARLOS BARBOSA torna público que estará recebendo até às 9 horas do dia 08 de abril de 2016, propostas e documentos, objetivando a aquisição de móveis, eletrodomésticos, e utensílios de cozinha: panelas, talheres e copos. Informações na Prefeitura Municipal, na Rua Assis Brasil, nº 11, (54) 3461.8833. Edital disponível no site www.carlosbarbosa.rs.gov.br.

Carlos Barbosa, 28 de março de 2016
FERNANDO XAVIER DA SILVA
Prefeito Municipal



ESTADO DO RIO GRANDE DO SUL PREFEITURA MUNICIPAL DE CARLOS BARBOSA

EDITAL DE PREGÃO PRESENCIAL 026/2016

O MUNICÍPIO DE CARLOS BARBOSA torna público que estará recebendo até às 9 horas do dia 11 de abril de 2016, propostas e documentos, objetivando a contratação de serviços de sonorização, iluminação e projeção para o Festiveiro. Informações na Prefeitura Municipal, na Rua Assis Brasil, nº 11, (54) 3461.8833. Edital disponível no site www.carlosbarbosa.rs.gov.br.

Carlos Barbosa, 28 de março de 2016
FERNANDO XAVIER DA SILVA
Prefeito Municipal



ESTADO DO RIO GRANDE DO SUL PREFEITURA MUNICIPAL DE BOA VISTA DO SUL

CONCURSO PÚBLICO

INSCRIÇÕES: As inscrições somente serão feitas **VIA INTERNET**, pelo link específico para este fim, no seguinte endereço eletrônico: www.unars.com.br, a partir da zero hora do dia 28 de março de 2016 até às 23h59m horas do dia 11 de abril de 2016, observado o horário oficial de Brasília/DF.

CARGOS: AGENTE ADMINISTRATIVO, ATENDENTE, CONTROLADOR INTERNO, ELETRICISTA, ENFERMEIRA, FISCAL, MECÂNICO, MÉDICO CLÍNICO GERAL, MÉDICO VETERINÁRIO, MERENDEIRO, OPERADOR DE MÁQUINAS, OPERÁRIO, PEDAGOGO, PROFESSOR DE EDUCAÇÃO INFANTIL, PROFESSOR DE ENSINO FUNDAMENTAL DE 1ª a 4ª SÉRIES, PROFESSOR DE ENSINO FUNDAMENTAL DE 5ª A 8ª SÉRIES nas disciplinas de CIÊNCIAS e INFORMÁTICA.

VAGAS: 14 vagas imediatas e 05 vagas para cadastro reserva.

SALÁRIOS: R\$ 1.238,76 a R\$ 6.712,13

TAXA: R\$ 8,75 a R\$ 26,25

INFORMAÇÕES: Prefeitura Municipal de Boa Vista do Sul/RS - telefone (54)3435-5366 e pelo site www.unars.com.br.

Boa Vista do Sul, 28 de março de 2016
Aloísio Rissi
Prefeito Municipal



ESTADO DO RIO GRANDE DO SUL PREFEITURA MUNICIPAL DE GARIBALDI

AVISO DE LICITAÇÕES

O Município de Garibaldi, torna público que realizará as seguintes licitações: Tomada de Preços nº 002/2016, às 08 horas e 30 minutos do dia 14 de abril de 2016, para contratação de empresa para construção de pista esportiva no Parque Fenachamp; Pregão Presencial nº 042/2016, às 08 horas e 30 minutos, do dia 12 de abril de 2016, para contratação de serviço de vigilância para eventos. Maiores informações pelo fone (054)3462-8230 ou no site www.garibaldi.rs.gov.br.

AVISO DE RETIFICAÇÃO DE EDITAL

O Município de Garibaldi, torna público que retificou a Concorrência 003/2016, que possui como objeto a contratação de empresa para execução de readequação de entrada de energia elétrica na UBS Santa Terezinha e Recondutoramento de Rede BT, alterando a data de abertura para o dia 29 de abril de 2016, às 08 horas e 30 minutos. Maiores informações pelo fone (054)3462-8230 ou no site www.garibaldi.rs.gov.br.

AVISO DE RETIFICAÇÃO DE EDITAL

O Município de Garibaldi, torna público que retificou a Concorrência 004/2016, que possui como objeto a contratação de empresa para execução de pavimentação com piso intertravado de concreto na Estrada São Roque, trecho da gruta, alterando a data de abertura para o dia 02 de maio de 2016, às 08 horas e 30 minutos. Maiores informações pelo fone (054)3462-8230 ou no site www.garibaldi.rs.gov.br.

AVISO DE ANULAÇÃO DE EDITAL

O Município de Garibaldi, torna público que anulou o edital de Pregão Presencial nº 035/2016, que possuía como objeto a aquisição de camisetas para a Secretaria Municipal de Habitação, Trabalho e Assistência Social. Maiores informações pelo fone (054)3462-8230 ou no site www.garibaldi.rs.gov.br.

Antonio Cettolin
Prefeito Municipal

esportes

TEUTÔNIA ▶ TEMPORADA 2016

Teutônia Futsal se apresenta na próxima quinta-feira

Depois de mais de 90 dias, a equipe teutoniense volta aos trabalhos para se preparar para a Série Ouro

DEIVID RAFAEL TIRP

Com foco total no Gauchão de Futsal Série Ouro, a Teutônia Futsal se apresenta na próxima quinta-feira, dia 31. Para esta temporada, Teutônia manteve oito jogadores do plantel de 2015. O presidente Cláudio Henrique Röhrig destacou a manutenção da base como fator importante para conquistar bons resultados no ano. "A filosofia da Teutônia Futsal é manter uma base para poder dar uma sequência em um trabalho já iniciado. A gente fez isso no ano de 2015, mantendo uma grande base, grande parte do grupo do primeiro ano de disputa da Ouro (Gauchão) e neste ano a gente também conseguiu manter uma base

boa e entendemos que isso seja importante para dar sequência no trabalho", destacou Röhrig.

Com apenas uma competição na temporada, e que inicia somente na metade do mês de maio, a equipe teutoniense terá um plantel reduzido, mas o presidente confirma a possibilidade de novidades até o dia da apresentação. "A competição deste ano tem uma característica diferente dos anos anteriores. É uma competição que tem início em maio, então tem menos jogos esse ano. Isso permite que a gente monte um plantel sem um grande número de atletas, pois o número de jogos e o desgaste devem ser menores. Mas até o início da temporada a gente deve agregar mais um ou dois jogadores, pois, mesmo em uma competição mais curta, vai ter

questão de suspensão e eventualmente alguma lesão", salienta.

A preparação da Teutônia Futsal inicia na próxima quinta-feira, dia 31 de março, no Colégio Teutônia com apresentação e início dos trabalhos com a comissão técnica. "São praticamente 45 dias de

pré-temporada. E vamos começar a preparação para a competição, todo o grupo já se apresenta para esta data e a expectativa é muito boa pelo grupo que a gente conseguiu formar para fazer uma bela Série Ouro esse ano".

O plantel de Teutônia tem 13 nomes

confirmados para esta temporada: os goleiros Lucas Bastian, Rafa e Danrlei; fixos Karoki e Nicolas; alas Dionizio, Lelê, Fabinho, Feijão e Brunos Reis; e pivôs Éverton, Biel e Humberto. O técnico em 2016 será Christian Carniel, auxiliar de Morruga em 2015.



Biel



Dionizio



Lelê



Humberto



Éverton



Karoki



Lucas



Rafa



Fabinho



Feijão



Bruno Reis



Danrlei



Nicolas

FOTOS: DIVULGAÇÃO

CARLOS BARBOSA ▶ SUPERCOPA

SEMANA DE PREPARAÇÃO

Faltam sete dias para a decisão da Supercopa e a Associação Carlos Barbosa de Futsal (ACBF) aproveitará esse período para intensificar os treinos. A partida será contra o Jaraguá, na casa do adversário, e o vencedor, além de ficar com o título, ficará com a vaga brasileira para a disputa da Libertadores da América.

Somente na temporada 2016, a ACBF já disputou 14 jogos, unindo as conquistas da Taça Brasil e do Torneio de Gramado. Após esse período cheio de compromissos, a equipe treinada por Marquinhos Xavier poderá treinar com mais tranquilidade. "Essa semana será cheia, como costumamos dizer. É quando a gente tem uma semana sem interferência de jogos. Poderemos fazer alguns ajustes, pois durante estas competi-

ções perdemos um pouco da treinabilidade. E a gente sente que isso já fez falta nos últimos jogos. Então agora teremos esse tempo para retomar", avaliou o técnico.

A delegação seguirá com os treinos em dois turnos e no sábado, 02, pela manhã embarcará para Jaraguá do Sul. A viagem antecipada faz parte do planejamento para o confronto. "Viajar antes já ajuda para podermos focar mais e também tira o peso da viagem longa. Além disso, teremos a chance de treinar em dois períodos na Arena Jaraguá. Embora as dimensões da quadra sejam as mesmas da nossa, a amplitude do local é muito maior e isso interfere na referência dos atletas. Isso faz muita diferença. Então teremos a oportunidade de nos ambientarmos melhor".

A Supercopa é a decisão entre o campeão da Taça Brasil e da Liga Nacional de Futsal de 2015. O vencedor do confronto será o representante brasileiro na Libertadores, que será realizada no final de abril, em Maracaibo, na Venezuela.

▶ CAMPEONATOS MUNICIPAIS DE BOCHA

▶ TEUTÔNIA

4ª rodada – 01/04	
Amigos da Bocha A	x Amigos do Zequinha A
CTG	x Bar do Marcelo
Loteamento Castro	x Amigos do Zequinha B
Harmonia	x Três Amigos
Certel	x Amigos do Bocha/Bastião

▶ PAVERAMA

3ª rodada – 01/04

Chave A	
Cancha do Eli	x União
Morro Bonito	x Morro dos Cavalos

Chave B

Morro Azul	x Rodoviária
Cabriúva	x Metalúrgica Multimetal

▶ MUNICIPAL DE MARQUES

6ª rodada – 1ª fase – 27/03
Bela Vista do Fão

Guarani B	1x4	Picada Flor
Guarani A	0x7	Nova Aliança

Folga: EC Juventude

* Classificação: Nova Aliança 11; Picada Flor 10, Juventude 7; Guarani A e Guarani B 0.

▶ COLINAS

4ª rodada – 26/03

Turma do Cacete	2x1	Frozza
Bar do Gomes A	3x0	Sec. Ano Bom
Ano Bom Alto	1x2	Bar do Nivaldo B
JR Bazar	3x0	Bar do Gomes B

5ª rodada – 02/04

Frozza	x	Bar do Nivaldo B
Turma do Cacete	x	JR Bazar
Bar do Nivaldo A	x	Bar do Gomes A
Bar do Gomes B	x	Sec. Ano Bom

CICLISMO ► **FLECHE BRASIL 2016 - TEUTÔNIA CICLISMO**

Equipes pedalararam até Teutônia

No sábado de Páscoa, dia 26, a Teutônia Ciclismo recebeu 11 equipes de ciclistas que estavam participando da Fleche Brasil. Os 51 participantes foram recebidos na sede da Associação Atlética CERTEL, onde foi servi-

do um almoço de confraternização.

A Fleche Brasil é uma prova de ciclismo de longa distância, não-competitiva, onde equipes formadas por 3 a 5 ciclistas tentam pedalar a maior distância possível em 24h, partindo de um ponto escolhido em

direção ao clube que irá homologar a prova.

Para obter a homologação do ACP (Audax Club Parisien) é necessário que, no mínimo 3 ciclistas da equipe completem 360 km. Esta prova ocorre em diversos países,

sempre no feriado da Páscoa e é um pré-requisito para obtenção do título de Randonneur 5.000 e Randonneur 10.000.

As equipes partiram de Bagé, Içara (SC), Cambará do Sul, Porto Alegre, Cachoeirinha e Capão do

Leão, convergindo para Teutônia. Todas tiveram muita dificuldade para superar a chuva e o vento que não deu trégua no feriado. Das 11 equipes, somente 2 desistiram e as demais percorreram distâncias compreendidas entre 364km e 385km.



Teutônia teve 2 equipes participantes



Cada equipe era formada por no máximo 5 atletas

FOTOS: DIVULGAÇÃO TEUTÔNIA CICLISMO

GENTE QUE COOPERA CRESCER

SICREDI

Corretora de Seguros Sicredi

Quem tá seguro vive mais

Sicredi Seguro Mais em Vida

Faça um seguro que deixa você tranquilo para aproveitar cada momento.

Coberturas e assistências diferenciadas, como segunda opinião médica internacional e assistência nutricional, para cooperar com o seu bem-estar.

Fale com o seu gerente e contrate um seguro que coopera com você.

morya